

Identification Manual for Protected and Other Rare Amphidromous Gobiidae Species in Taiwan

臺灣保育類及
其他稀有河海洄游

鰕虎科

魚種鑑定手冊



國土生態綠網



農業部
林業及自然保育署



中央研究院
生物多樣性研究中心

目錄

如何使用本書	02	韌鰕虎屬未確定種之一 <i>Lentipes</i> sp. 1	32
鰕虎科魚類外部形態圖解說明	04	韌鰕虎屬其他魚種名錄	34
韌鰕虎屬外部形態鑑定特徵圖解說明	05	喜門韌鰕虎 <i>Lentipes adelphizonus</i>	34
【保育類】		銀韌鰕虎 <i>Lentipes argenteus</i>	34
砂棲瓢眼鰕虎 <i>Sicyopus auxilimentus</i>	06	加羅林韌鰕虎 <i>Lentipes caroline</i>	34
尾鱗銳齒鰕虎 <i>Smilosicyopus leprurus</i>	08	貪食韌鰕虎 <i>Lentipes crittersius</i>	34
明仁枝牙鰕虎 <i>Stiphodon imperiorientis</i>	10	艾克氏韌鰕虎 <i>Lentipes ikeae</i>	34
棘鱗韌鰕虎 <i>Lentipes armatus</i>	12	科隆班加拉韌鰕虎 <i>Lentipes kolobangara</i>	35
布納加亞韌鰕虎 <i>Lentipes bunagaya</i>	14	默孔加韌鰕虎 <i>Lentipes mekonggaensis</i>	35
異齒龍韌鰕虎 <i>Lentipes dimetrodon</i>	16	尼亞斯韌鰕虎 <i>Lentipes niasensis</i>	35
新喀里多尼亞韌鰕虎 <i>Lentipes kaaea</i>	18	紅帶韌鰕虎 <i>Lentipes rubrofasciatus</i>	35
奇吉木納韌鰕虎 <i>Lentipes kijimuna</i>	20	秀美韌鰕虎 <i>Lentipes venustus</i>	35
棉蘭老韌鰕虎 <i>Lentipes mindanaoensis</i>	22	惠氏韌鰕虎 <i>Lentipes whittendorum</i>	35
巴拉望紅韌鰕虎 <i>Lentipes palawanirufus</i>	24	黃斑鰕鰨 <i>Mugilogobius flavomaculatus</i>	36
沃森氏韌鰕虎 <i>Lentipes watsoni</i>	26	奧氏雷鰕虎 <i>Redigobius oyensi</i>	38
【一般類】		蘭嶼吻鰕虎 <i>Rhinogobius lanyuensis</i>	40
安達曼韌鰕虎 <i>Lentipes andamanicus</i>	28	皇枝牙鰕虎 <i>Stiphodon alcedo</i>	42
同色韌鰕虎 <i>Lentipes concolor</i>	29	多鱗伍氏鰕虎 <i>Wuhanlingobius polylepis</i>	44
多輻韌鰕虎 <i>Lentipes multiradiatus</i>	30	攝影及繪圖者	46

物種命名者

物種命名年份

中文名

以二名法標示的
物種學名

砂棲瓢眼鰕虎

Sicyopus auxilimentus Watson & Kottelat, 1994

其他中文名: 砂棲黃瓜鰕虎、宿霧黃瓜鰕虎
英文名: Purple-spotted Sicyopus Goby

分佈: 菲律賓、臺灣
類別: 保育類(其他應予保育)

物種重要辨識特徵



具婚姻色的成熟雄魚



成熟雌魚



褪去婚姻色的成熟雄魚



幼魚

06

保育類等級: 依據中華民國 112 年 10 月 24 日農業部公告之陸域保育類野生動物名錄第五點修正規定(文號: 農林業字第 1121701494 號)

本種的重要鑑別特徵及物種基礎資訊

物種描述

成熟雄魚、雌魚的體色有明顯差異。雄魚成體呈淺黃褐色，後半段橘紅色，體側散佈紫灰色圓斑，第一背鰭延長。雌魚淺黃色略具透明感，體側散佈不明顯的灰白色圓斑，第一背鰭呈圓弧形。雌、雄魚眼窩下方皆具有一道延伸至吻部的黑色帶。體長一般 3~5 公分，最大約 6 公分。在養殖環境下最長可存活約 10 年。

本種與最相似物種的特徵比對

與相似種的比較

砂棲瓢眼鰕虎 *Sicyopus auxilimentus* (保育類)



具婚姻色的成熟雄魚



成熟雌魚

環帶瓢眼鰕虎 *Sicyopus zosterophorus* (一般類)



具婚姻色的成熟雄魚



成熟雌魚



成熟雄魚

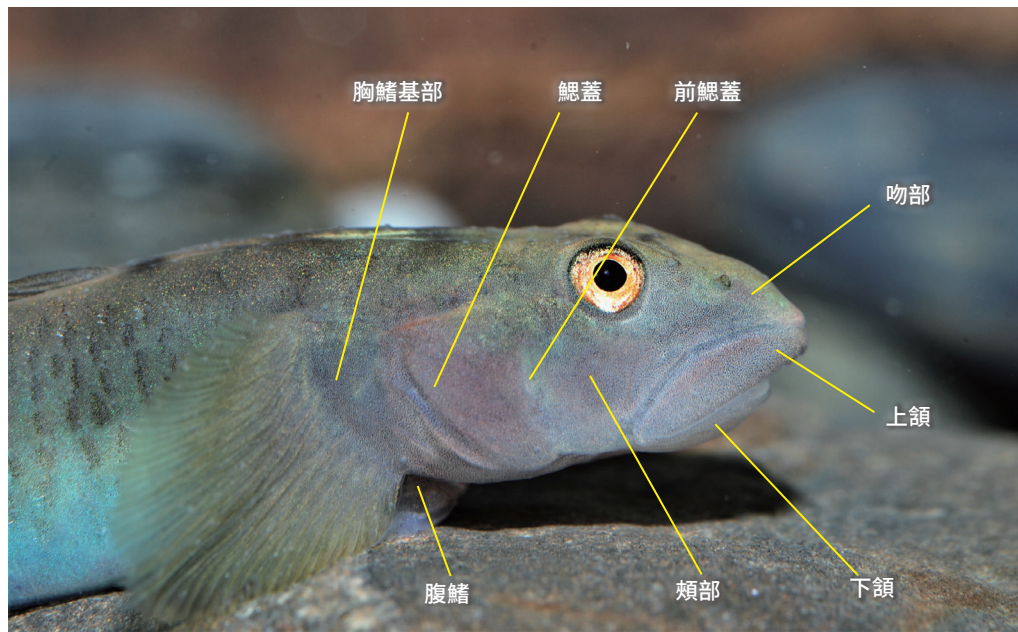


成熟雌魚

07

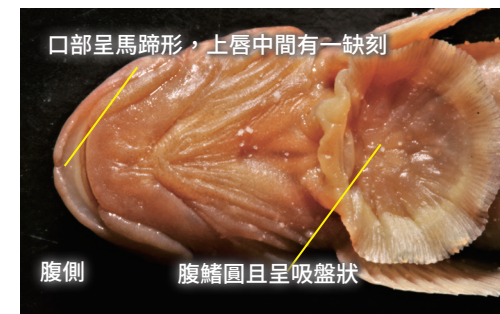
鰕虎科魚類外部形態圖解說明

標準體長 (Standard length): 從吻端至尾鰭基部的長度, 本書所述及的體長均指此量測長度。



韌鰕虎屬外部形態鑑定特徵圖解說明

韌鰕虎屬 *Lentipes* Günther, 1861



砂棲瓢眼鰕虎

Sicyopus auxilimentus Watson & Kottelat, 1994

其他中文名：砂棲黃瓜鰕虎、宿霧黃瓜鰕虎
 英文名：Purple-spotted Sicyopus Goby

分佈：菲律賓、臺灣
 類別：保育類（其他應予保育）



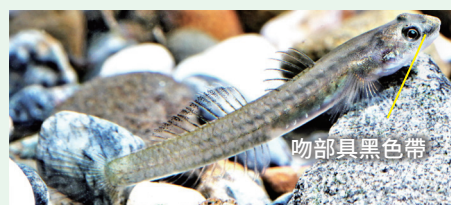
具婚姻色的成熟雄魚



成熟雌魚



褪去婚姻色的成熟雄魚



幼魚

物種描述

成熟雄魚、雌魚的體色有明顯差異。雄魚成體呈淺黃褐色，後半段橘紅色，體側散佈紫灰色圓斑，第一背鰭延長。雌魚淺黃色略具透明感，體側散佈不明顯的灰白色圓斑，第一背鰭呈圓弧形。雌、雄魚眼窩下方皆具有一道延伸至吻部的黑色帶。體長一般 3~5 公分，最大約 6 公分。在養殖環境下最長可存活約 10 年。

與相似種的比較

砂棲瓢眼鰕虎 *Sicyopus auxilimentus* (保育類)



具婚姻色的成熟雄魚



成熟雌魚

環帶瓢眼鰕虎 *Sicyopus zosterophorus* (一般類)



具婚姻色的成熟雄魚



成熟雌魚



成熟雄魚



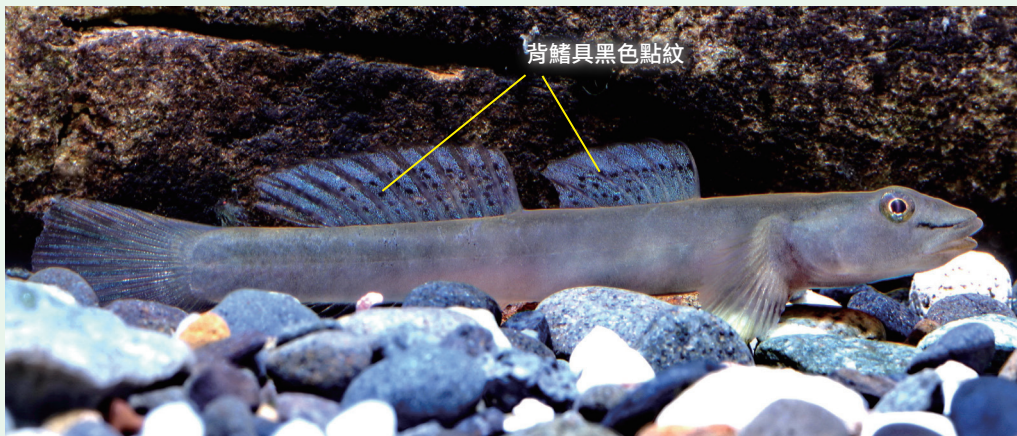
成熟雌魚

尾鱗銳齒鰕虎

Smilosicyopus leprurus (Sakai & Nakamura, 1979)

其他中文名：糙體銳齒鰕虎、微笑黃瓜鰕虎、尾鱗微笑黃瓜鰕虎、尾鱗黃瓜鰕虎、微笑鰕虎
 英文名：Caudal-scaled Smilosicyopus Goby

分布：日本、臺灣、馬里亞納群島
 類別：保育類 (其他應予保育)



具婚姻色的成熟雄魚



成熟雌魚



成魚



幼魚

物種描述

體呈淡黃褐色或灰褐色，幼魚及雌魚略呈半透明。成熟雄魚的第一及第二背鰭具黑色點紋。雄魚及雌魚在上頷邊緣皆具有一道明顯的斜走黑色線紋。抱卵雌魚的腹部呈橘黃色。體長一般 3~5 公分，最大約 6 公分。在養殖環境下最長可存活約 10 年。

與相似種的比較

尾鱗銳齒鰕虎 *Smilosicyopus leprurus* (保育類)

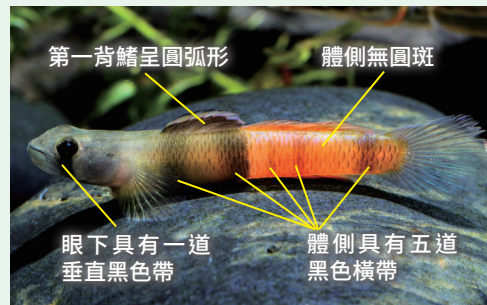


具婚姻色的成熟雄魚



成熟雌魚

環帶瓢眼鰕虎 *Sicyopus zosterophorus* (一般類)



具婚姻色的成熟雄魚



成熟雌魚

砂棲瓢眼鰕虎 *Sicyopus auxilimentus* (保育類, 參見第 6 頁)



具婚姻色的成熟雄魚



成熟雌魚

明仁枝牙鰕虎

Stiphodon imperiorientis Watson & Chen, 1998

其他中文名：帝王枝牙鰕虎、東方帝王枝牙鰕虎、東方帝王

英文名：Akihito's Riffle Goby

分類 布：日本、臺灣、中國
別：保育類（其他應予保育）



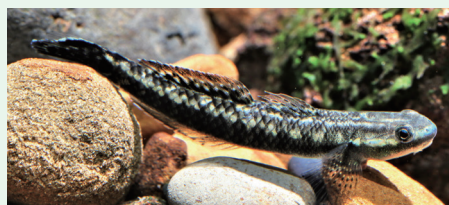
成熟雄魚



成熟雌魚



成熟雄魚



成熟雄魚

物種描述

成熟雄魚、雌魚的體色有明顯差異。成熟雄魚體側呈現翠綠色與黑色交錯，體側具有約 12 個黑色斑塊，胸鰭具有 6~9 道點紋，尾鰭具有黑色橫紋。雌魚體側有兩條明顯黑色縱帶，上方縱帶曲折且邊緣破碎，胸鰭具有點紋，尾鰭具有明顯橫紋。體長一般 2~4 公分，最大約 5 公分。在養殖環境下最長可存活約 10 年。

與相似種的比較

明仁枝牙鰕虎 *Stiphodon imperiorientis* (保育類)



成熟雄魚



成熟雌魚

黑紫枝牙鰕虎 *Stiphodon atropurpureus* (一般類)



成熟雄魚



成熟雌魚

黑鰭枝牙鰕虎 *Stiphodon percnopterygionus* (一般類)



成熟雄魚



成熟雌魚

棘鱗韌鰕虎

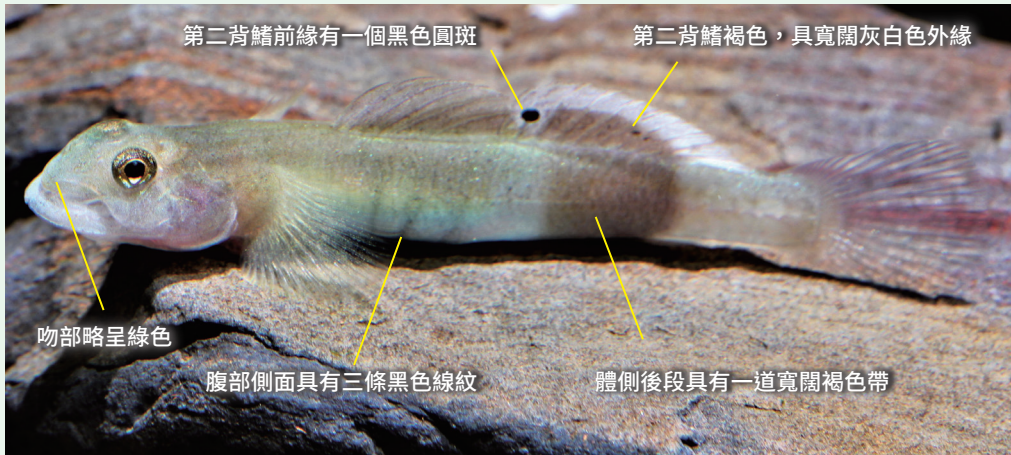
Lentipes armatus Sakai & Nakamura, 1979

其他中文名：棘鱗裂唇鯊、藍肚韌鰕虎、藍凱韌鰕虎

英文名：Peppermint Armor Goby, Armor Lentipes Goby

分布：日本、臺灣、菲律賓

類別：保育類（其他應予保育）



第二背鰭前緣有一個黑色圓斑

第二背鰭褐色，具寬闊灰白色外緣

吻部略呈綠色

腹部側面具有三條黑色線紋

體側後段具有一道寬闊褐色帶

具婚姻色的成熟雄魚



體背及體側具不規則褐色斑紋

成熟雌魚



體側橫帶及腹部側面黑線變淡的雄魚



腹部藍色

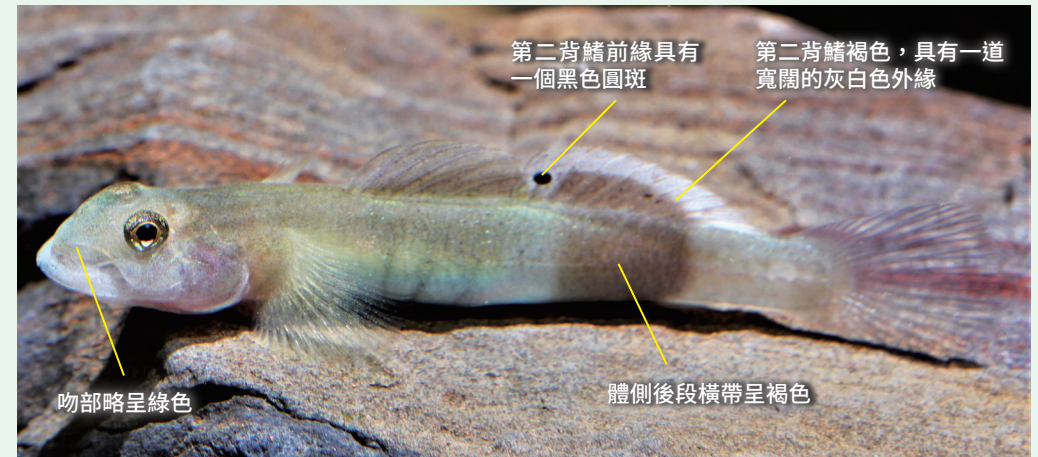
體側橫帶及腹部側面黑線消失的雄魚

物種描述

成熟雄魚、雌魚的體色有明顯差異。成熟雄魚腹部藍色，吻部略呈綠色，腹部側面具有三條黑色線紋，體側後段具有一道寬闊褐色帶，有時體側黑色線紋及褐色帶會變淡或消失。第二背鰭前緣有一個黑斑，鰭膜呈褐色且具有寬闊的灰白色外緣。雌魚體背及體側具不規則褐色斑紋。體長一般 3~5 公分，最大約 7 公分。在養殖環境下最長可存活約 10 年。

與相似種的比較

棘鱗韌鰕虎 *Lentipes armatus* (保育類)



第二背鰭前緣具有一個黑色圓斑

第二背鰭褐色，具有一道寬闊的灰白色外緣

吻部略呈綠色

體側後段橫帶呈褐色

具婚姻色的成熟雄魚

奇吉木納韌鰕虎 *Lentipes kijimuna* (保育類，參見第 20 頁)



第二背鰭前緣不具黑色圓斑

第二背鰭紅色，具黑色帶及狹窄的灰白色外緣

吻部、頰部及鰓蓋呈紅色

體側後段橫帶呈紅褐色或紅色

具婚姻色的成熟雄魚

布納加亞韌鰕虎

Lentipes bunagaya Maeda & Kobayashi, 2021

其他中文名：布納加亞木靈韌鰕虎、紅腰雙帶韌鰕虎、櫻花韌鰕虎

英文名：Bunagaya Lentipes Goby, Bunagaya Goby

分佈：日本、臺灣
分類別：保育類（其他應予保育）



具婚姻色的成熟雄魚



成熟雄魚



婚姻色較淡的雄魚



體側橫帶及腹部側面黑線變淡的雄魚

物種描述

成熟雄魚腹部側面具有三條黑色線紋，體側後段具有兩道紅色或橘紅色橫帶，有時黑色線紋及紅色帶會變淡或消失。頭部不具紅色斑。第二背鰭前緣有一個黑斑。背側沿著項部至尾柄散佈有金黃色斑。體長一般 3~4 公分，最大約 6 公分。在養殖環境下最長可存活約 10 年。

與相似種的比較

布納加亞韌鰕虎 *Lentipes bunagaya* (保育類)



具婚姻色的雄魚

奇吉木納韌鰕虎 *Lentipes kijimuna* (保育類，參見第 20 頁)



具婚姻色的雄魚

異齒龍韌鰕虎

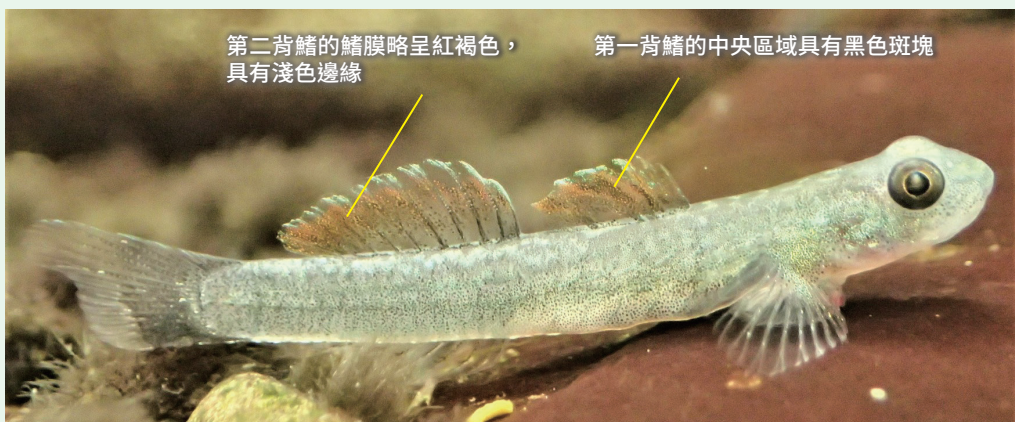
Lentipes dimetrodon Watson & Allen, 1999

其他中文名：恐怖韌鰕虎、恐龍韌鰕虎、白帆恐龍韌鰕虎
 英文名：Dimetrodon Lentipes Goby,
 Dimetrodon Lentipes, Cyclops Goby

分 布：印尼
 類 別：保育類 (其他應予保育)



成熟雄魚



體型較小的個體



成熟雄魚



成熟雄魚

物種描述

頭部及身體呈灰褐色，吻部至頂部區域具有數條不規則的黃色斑紋，體側後段鱗片具明顯黑色邊緣。第一背鰭、第二背鰭及臀鰭的鰭膜皆略呈紅褐色。第一背鰭略呈船帆型，中央區域具有一個黑色斑塊，且具有白色外緣。第二背鰭不具黑色帶且具淺色邊緣。體長一般 2~3 公分，最大約 4 公分。推估在養殖環境下最長可存活約 10 年。

與相似種的比較

異齒龍韌鰕虎 *Lentipes dimetrodon* (保育類)



雄魚

新喀里多尼亞韌鰕虎 *Lentipes kaaea* (保育類, 參見第 18 頁)



不具婚姻色的雄魚

新喀里多尼亞韌鰕虎

Lentipes kaaea Watson, Keith & Marquet, 2002

其他中文名：鸚嘴韌鰕虎、凱氏韌鰕虎、凱亞韌鰕虎
 英文名：Caledonian red nose,
 Caledonian *Lentipes* Goby

分 布：新喀里多尼亞、所羅門群島、富圖納島、斐濟、萬那杜、臺灣
 類 別：保育類 (其他應予保育)



具婚姻色的成熟雄魚



不具婚姻色的雄魚



婚姻色較淡的雄魚



成熟雄魚

物種描述

成熟雄魚腹部側面具有三條黑色線紋，體側具有一道紅色或橘紅色橫帶，有時體側黑色線紋及紅色帶會變淡或消失。吻部區域呈紅色。第二背鰭前緣有一個黑斑。雄魚及雌魚的胸鰭基部皆具有一條延伸至吻部的水平黑色條紋。體長一般3~4公分，最大約5公分。在養殖環境下最長可存活約10年。

與相似種的比較

新喀里多尼亞韌鰕虎 *Lentipes kaaea* (保育類)



具婚姻色的成熟雄魚

布納加亞韌鰕虎 *Lentipes bunagaya* (保育類，參見第14頁)



具婚姻色的成熟雄魚

奇吉木納勒鰕虎

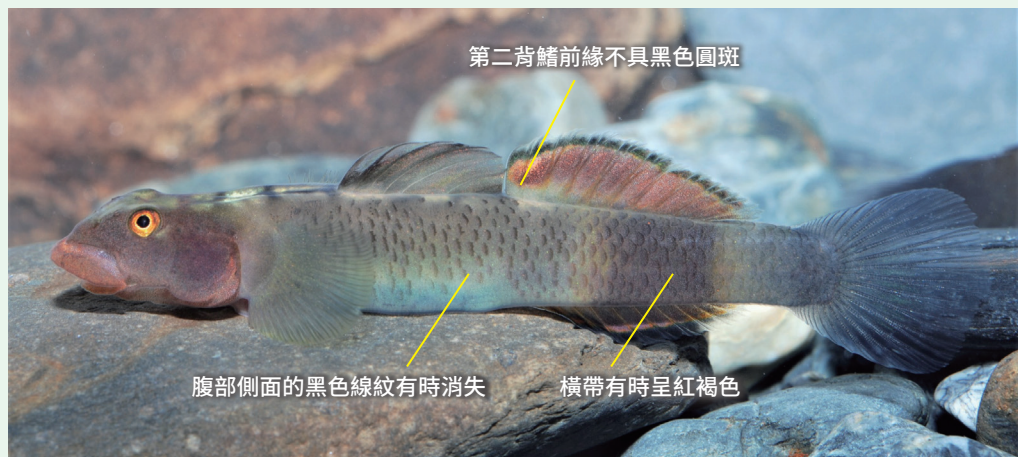
Lentipes kijimuna Maeda & Kobayashi, 2021

其他中文名：沖繩木靈勒鰕虎、紅鰭勒鰕虎
 英文名：Kijimuna Lentipes Goby, Kijimuna Goby

分 布：日本、臺灣、菲律賓
 類 別：保育類（其他應予保育）



具婚姻色的成熟雄魚



成熟雄魚



具鮮豔婚姻色的成熟雄魚



體型較小的成熟雄魚



體側橫帶變淡的成熟雄魚

物種描述

成熟雄魚腹部藍色，頰部、吻部及鰓蓋呈紅色，體側具有一道紅色或紅褐色橫帶。第二背鰭及臀鰭的鰭膜紅色，具黑色帶。第二背鰭前緣不具黑色圓斑。腹部側面具有 2~3 條不明顯的黑色線紋，有時會變淡或消失。體長一般 3~5 公分，最大約 6 公分。在養殖環境下最長可存活約 10 年。

與相似種的比較

奇吉木納勒鰕虎 *Lentipes kijimuna* (保育類)



具婚姻色的成熟雄魚

棘鱗勒鰕虎 *Lentipes armatus* (保育類, 參見第 12 頁)



具婚姻色的成熟雄魚

棉蘭老韌鰕虎

Lentipes mindanaoensis Chen, 2004

其他中文名：民答那峨韌鰕虎、棉蘭老韌鰕虎

英文名：Mindanao's Lentipes Goby, Mindanao's Lentipes

分布：菲律賓、臺灣

分類別：保育類 (其他應予保育)



成熟雄魚



成熟雄魚



成熟雄魚



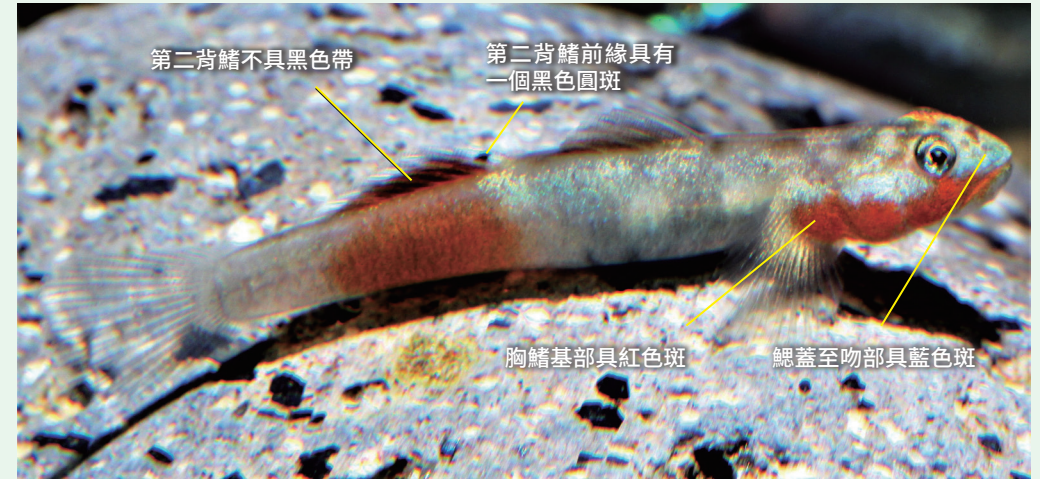
成熟雄魚

物種描述

成熟雄魚體側具有一道紅色或紅褐色橫帶，吻部、鰓蓋下半部區域及頰部、胸鰭基部呈紅色，鰓蓋至吻部具藍色斑。頭頂、項部具有數道短棒狀橫斑。吻部具有一道深色斑紋。第一背鰭、第二背鰭及臀鰭的鰭膜皆呈紅色或紅褐色。第二背鰭前緣具 1~2 個黑色斑。第二背鰭不具黑色帶且具淺色邊緣，臀鰭具有明顯的黑色帶。體長一般 3~4 公分，最大約 5 公分。在養殖環境下最長可存活約 10 年。

與相似種的比較

棉蘭老韌鰕虎 *Lentipes mindanaoensis* (保育類)



具婚姻色的成熟雄魚

奇吉木納韌鰕虎 *Lentipes kijimuna* (保育類，參見第 20 頁)



具婚姻色的成熟雄魚

巴拉望紅韌鰕虎

Lentipes palawanirufus Maeda & Palla, 2021

其他中文名：巴拉望紅類韌鰕虎、公主韌鰕虎、黃鰭韌鰕虎
 英文名：Palawan *Lentipes* Goby

分 布：菲律賓、臺灣
 類 別：保育類 (其他應予保育)



第二背鰭鰭膜呈紅色，具淺色邊緣

體側具有一道紅色或紅褐色橫帶

成熟雄魚



第一背鰭鰭膜呈褐色，具淺色邊緣

第二背鰭前緣具有一個黑色圓斑

成熟雄魚



前鰓蓋及頰部上緣區域無紅色斑分布

成熟雄魚



頭部紅色斑的分布位置較低

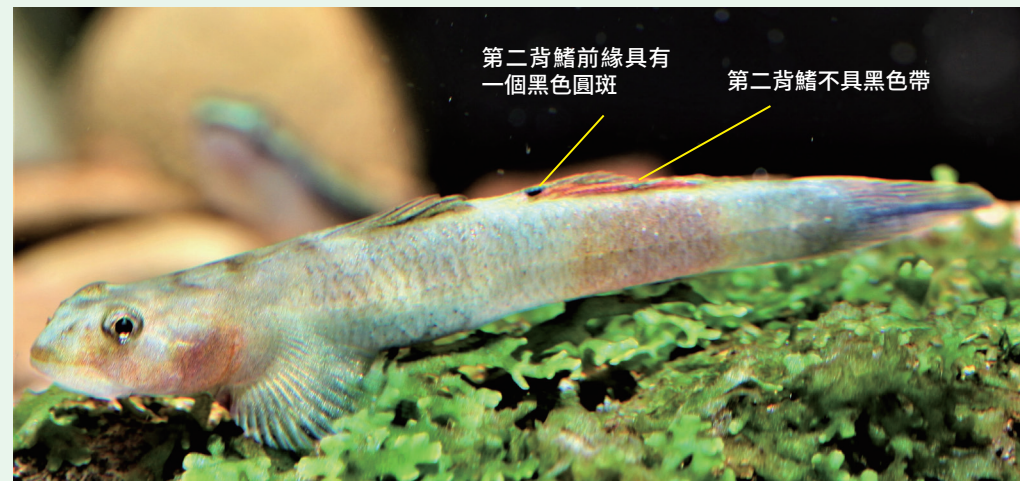
成熟雄魚

物種描述

成熟雄魚體側具有一道紅色或紅褐色橫帶。頰部、吻部及鰓蓋呈紅色，前鰓蓋及頰部上緣區域無紅色斑分布。第一背鰭鰭膜呈褐色，具淺色邊緣。第二背鰭及臀鰭的鰭膜呈紅色，具淺色邊緣。第二背鰭前緣具黑色圓斑。體長一般 3~4 公分，最大約 5 公分。在養殖環境下最長可存活約 10 年。

與相似種的比較

巴拉望紅韌鰕虎 *Lentipes palawanirufus* (保育類)

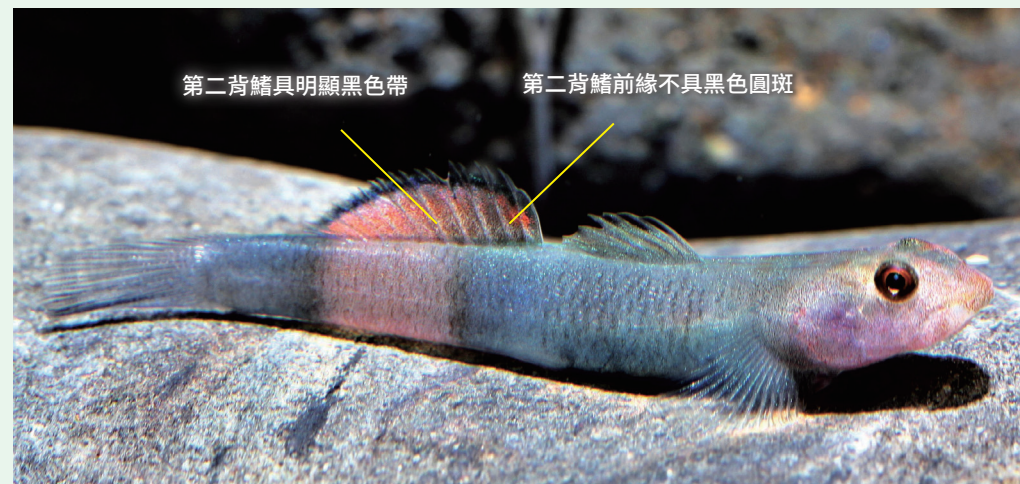


第二背鰭前緣具有一個黑色圓斑

第二背鰭不具黑色帶

具婚姻色的成熟雄魚

奇吉木納韌鰕虎 *Lentipes kijimuna* (保育類，參見第 20 頁)



第二背鰭具明顯黑色帶

第二背鰭前緣不具黑色圓斑

具婚姻色的成熟雄魚

沃森氏韌鰕虎

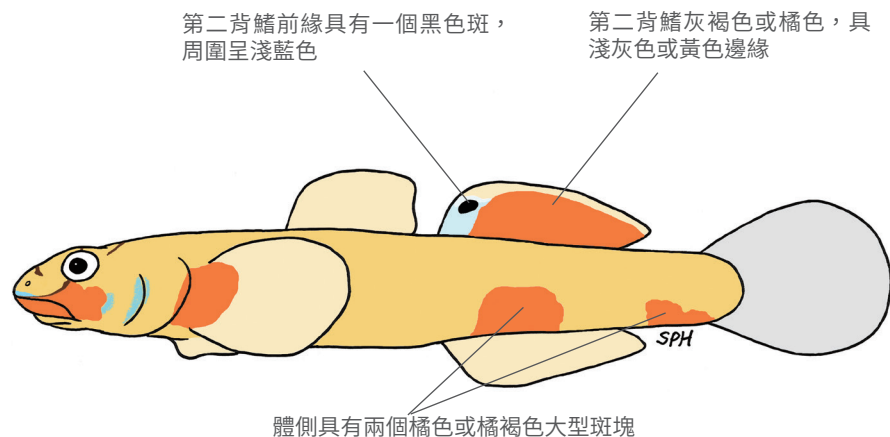
Lentipes watsoni Allen, 1997

其他中文名：沃森氏裂唇鰕

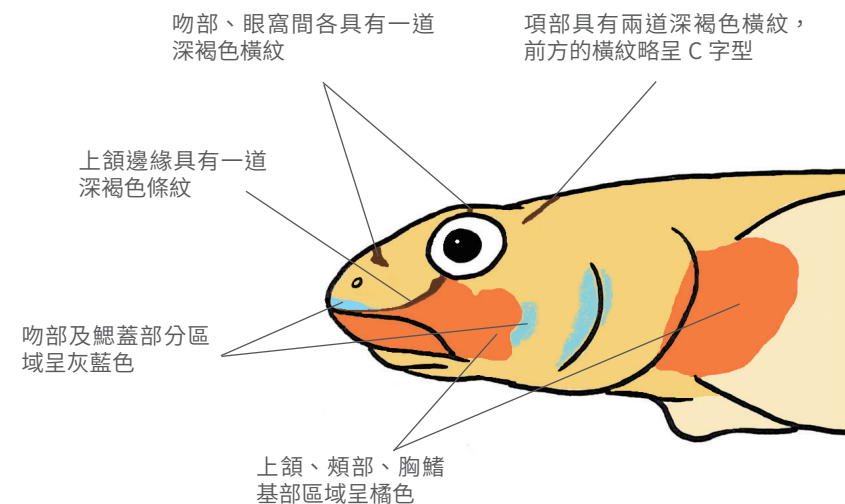
英文名：Watson's Goby, Watson's Lentipes Goby

分布：巴布亞紐幾內亞

類別：保育類 (其他應予保育)



具婚姻色的成熟雄魚 (根據 Keith 等人在 2015 年著作中的描述所繪製)

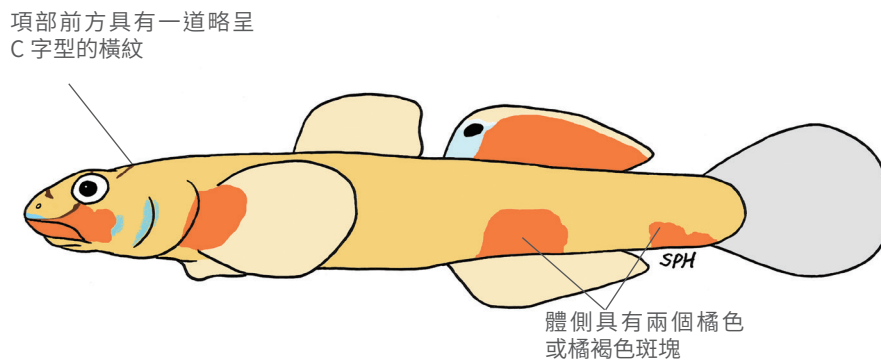


物種描述

成熟雄魚、雌魚的體色有明顯差異。成熟雄魚呈黃綠色，體側具有兩個橘色或橘褐色斑塊。上頷邊緣具有一道深褐色條紋。吻部、眼窩間各具有一道深褐色橫紋。項部具有兩道深褐色橫紋，前方的橫紋略呈 C 字型。吻部及鰓蓋部分區域呈灰藍色。上頷、頰部、胸鰭基部區域呈橘色。第二背鰭前緣具有一個黑色斑，周圍呈淺藍色。第二背鰭呈橘色或橘褐色，具淺褐色邊緣。雌魚呈橄欖綠色，具有不規則褐色斑紋，吻部、眼窩間具有與雄魚類似的深褐色橫紋。體長一般 3~4 公分，最大約 6 公分。推估在養殖環境下最長可存活約 10 年。

與相似種的比較

沃森氏韌鰕虎 *Lentipes watsoni* (保育類)



具婚姻色的成熟雄魚

棉蘭老韌鰕虎 *Lentipes mindanaoensis* (保育類，參見第 22 頁)



具婚姻色的成熟雄魚

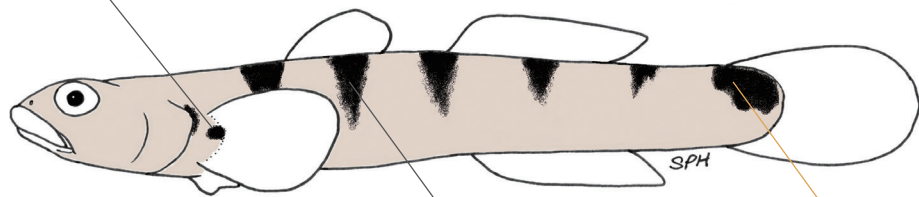
安達曼韌鰕虎

Lentipes andamanicus (Mukerji, 1935)

其他中文名：安達曼裂唇鯊
英文名：Andaman's Lentipes Goby

分 布：印度安達曼群島
類 別：一般類

胸鰭基部具有一個黑色斑塊



體側上半部具有六個明顯的大型黑色斑塊

尾柄後端的斑塊面積最大

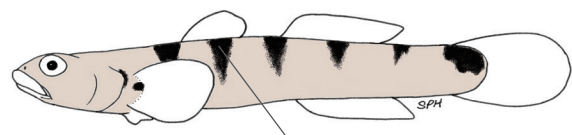
保存為標本後的個體（根據 Keith 等人在 2015 年著作中的描述所繪製）

物種描述

保存為標本後的體色呈褐色，頭頂區域顏色較深。所有鰭的鰭膜皆具有細小的黑色斑點。體側上半部具有六個明顯的大型黑色斑塊，第六個斑塊位在尾柄後端，且面積最大，胸鰭基部具有一個黑色斑塊。體長一般 2~3 公分。

與相似種的比較

安達曼韌鰕虎 *Lentipes andamanicus* (一般類)



體側上半部具有六個明顯的大型黑色斑塊

新喀里多尼亞韌鰕虎 *Lentipes kaaea* (保育類, 參見第 18 頁)



體側不具大型黑色斑塊

不具婚姻色的雄魚

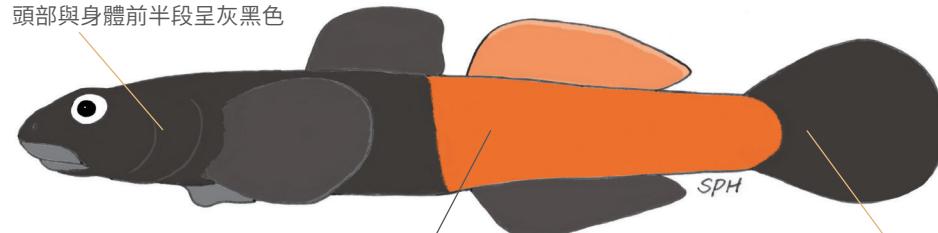
同色韌鰕虎

Lentipes concolor (Gill, 1860)

其他中文名：夏威夷韌鰕虎、同色裂唇鯊
英文名：Oopu Alamoo, Hawaiian Lentipes Goby

分 布：夏威夷群島
類 別：一般類

頭部與身體前半段呈灰黑色



身體後半段呈橘紅色

尾鰭呈灰黑色，有時夾雜橘紅色

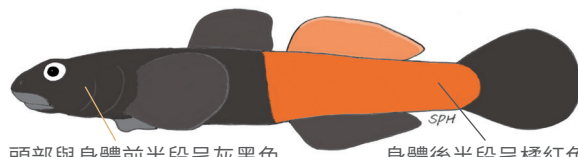
具婚姻色的成熟雄魚（根據 Keith 等人在 2015 年著作中的描述所繪製）

物種描述

成熟雄魚、雌魚的體色有明顯差異。成熟雄魚的頭部與身體前半段呈灰黑色，身體後半段呈橘紅色，褪去婚姻色的雄魚，其橘紅色的呈色較不明顯。有時體側具有多條灰黑色橫帶。尾鰭呈灰黑色，有時部分區域呈橘紅色。體長一般 3~4 公分，最大約 7 公分。

與相似種的比較

同色韌鰕虎 *Lentipes concolor* (一般類)



頭部與身體前半段呈灰黑色

身體後半段呈橘紅色

具婚姻色的成熟雄魚

奇吉木納韌鰕虎 *Lentipes kijimuna* (保育類, 參見第 20 頁)



第二背鰭具明顯黑色帶

體側紅色橫帶未延伸至尾柄

吻部、頰部及鰓蓋呈紅色

具婚姻色的成熟雄魚

多輻韌鰕虎

Lentipes multiradiatus Allen, 2001

其他中文名：櫻花韌鰕虎

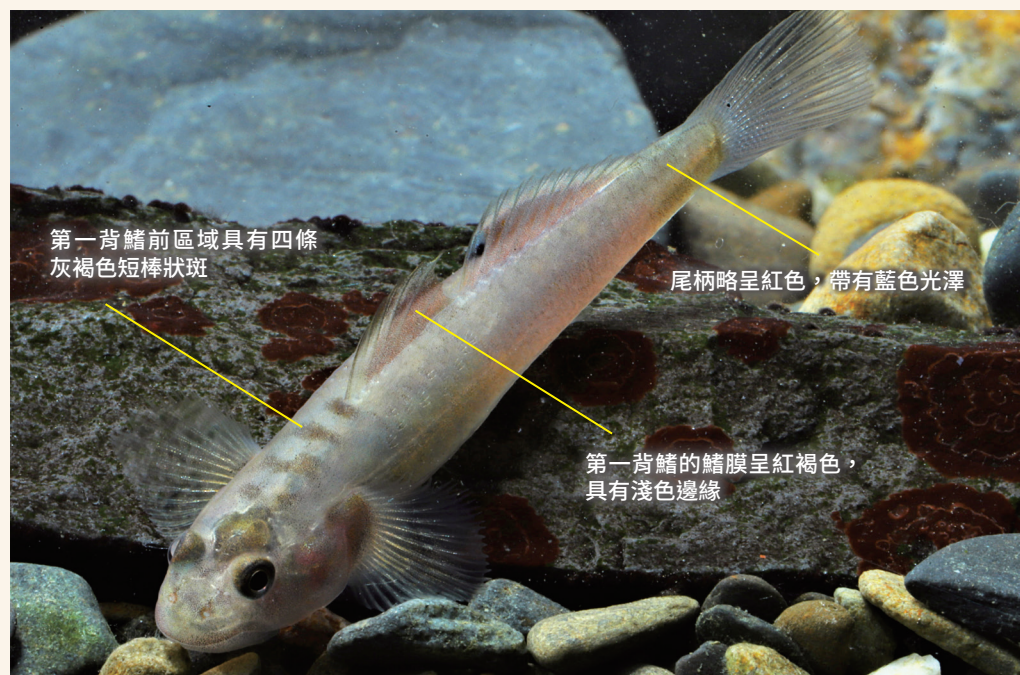
英文名：Rayed Lentipes Goby, Rayed Lentipes

分布：印尼、巴布亞紐幾內亞

類別：一般類



成熟雄魚



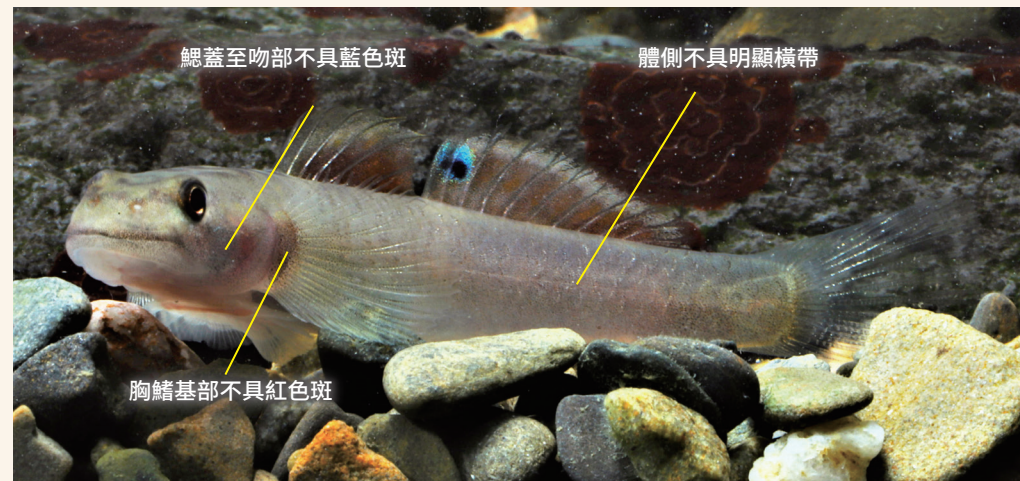
成熟雄魚

物種描述

成熟雄魚體側略呈紅色，但無明顯橫帶，尾柄略呈淺紅褐色，第一背鰭前區域具有四條灰褐色短棒狀斑。第一背鰭及第二背鰭的鰭膜呈紅褐色，第二背鰭具有灰白色邊緣。第二背鰭前緣具有一個或兩個黑色斑，並具有藍色外圈。體長一般 3~4 公分，最大約 5 公分。推估在養殖環境下最長可存活約 10 年。

與相似種的比較

多輻韌鰕虎 *Lentipes multiradiatus* (一般類)



成熟雄魚

棉蘭老韌鰕虎 *Lentipes mindanaoensis* (保育類，參見第 22 頁)



成熟雄魚

韌鰕虎屬未確定種之一

Lentipes sp. 1

其他中文名：銀韌鰕虎
英文名：無

分 布：臺灣
類 別：一般類



第二背鰭的鰭膜呈淺紅色

第二背鰭前緣不具黑斑

體側具有一道淺紅色橫帶

吻部略呈淺紅色

雄魚



頭部及身體呈略帶綠色的淺銀灰色

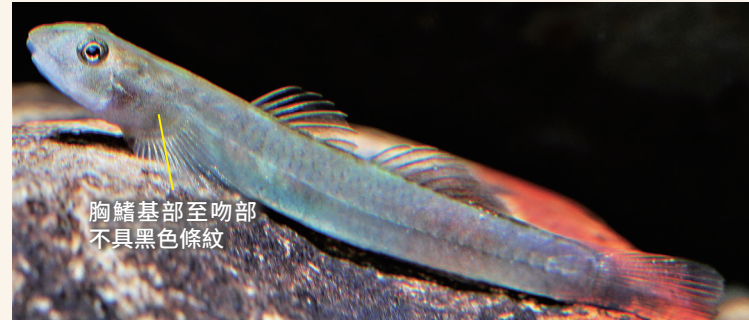
雄魚

物種描述

雄魚頭部及身體呈略帶綠色的淺銀灰色。體側具有一道淺紅色寬闊橫帶。吻部具淺紅色斑。第二背鰭前緣不具黑斑，鰭膜呈紅色且具淺色邊緣。體長一般 3~4 公分。推估在養殖環境下最長可存活約 10 年。本種的色斑特徵與分布於印尼的銀韌鰕虎 (*Lentipes argenteus*) 較相近，但部分形態特徵與原始描述有些差異，確切的物種鑑定尚待進一步的分類學研究。

與相似種的比較

韌鰕虎屬未確定種之一 *Lentipes* sp. 1 (一般類)



胸鰭基部至吻部
不具黑色條紋

雄魚

新喀里多尼亞韌鰕虎 *Lentipes kaaea* (保育類, 參見第 18 頁)



胸鰭基部具有一條延伸
至吻部的水平黑色條紋

不具婚姻色的雄魚



胸鰭基部具有一條延伸
至吻部的水平黑色條紋

具婚姻色的成熟雄魚

韌鰕虎屬其他魚種名錄

喜鬥韌鰕虎

學名: *Lentipes adelphizonus* Watson & Kottelat, 2006
其他中文名: 雙帶韌鰕虎
英文名: Belted Lentipes Goby
分布: 印尼
類別: 一般類
物種資訊連結: <https://www.fishbase.se/summary/62747>



銀韌鰕虎

學名: *Lentipes argenteus* Keith, Hadiaty & Lord, 2014
其他中文名: 銀裂唇鯊
英文名: Sliver Lentipes, Sliver Lentipes Goby
分布: 印尼
類別: 一般類
物種資訊連結: <https://www.fishbase.se/summary/Lentipes-argenteus.html>



加羅林韌鰕虎

學名: *Lentipes caroline* Lynch, Keith & Pezold, 2013
其他中文名: 卡羅琳韌鰕虎
英文名: Caroline's Lentipes Goby
分布: 密克羅尼西亞
類別: 一般類
物種資訊連結: <https://www.fishbase.se/summary/Lentipes-caroline.html>



貪食韌鰕虎

學名: *Lentipes crittersius* Watson & Allen, 1999
其他中文名: 克利特希爾斯韌鰕虎
英文名: Critters Lentipes Goby
分布: 印尼
類別: 一般類
物種資訊連結: <https://www.fishbase.se/summary/Lentipes-crittersius.html>



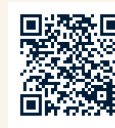
艾克氏韌鰕虎

學名: *Lentipes ikeae* Keith, Hubert, Busson & Hadiaty, 2014
其他中文名: 綠腹韌鰕虎、藍肚韌鰕虎
英文名: Ike's Lentipes, Ike's Lentipes Goby
分布: 印尼
類別: 一般類
物種資訊連結: <https://www.fishbase.se/summary/Lentipes-ikeae.html>



科隆班加拉韌鰕虎

學名: *Lentipes kolobangara* Keith, Lord, Boseto & Ebner, 2016
其他中文名: 科隆班加拉裂唇鯊
英文名: Kolobangara's Lentipes, Kolobangara's Lentipes Goby
分布: 所羅門群島
類別: 一般類
物種資訊連結: <https://www.fishbase.se/summary/Lentipes-kolobangara.html>



默孔加韌鰕虎

學名: *Lentipes mekonggaensis* Keith & Hadiaty, 2014
其他中文名: 赤首韌鰕虎
英文名: Mekongga's Lentipes, Mekongga's Lentipes Goby
分布: 印尼
類別: 一般類
物種資訊連結: <https://www.fishbase.se/summary/Lentipes-mekonggaensis.html>



尼亞斯韌鰕虎

學名: *Lentipes niasensis* Harefa & Chen, 2022
其他中文名: 尼亞斯裂唇鯊
英文名: Nias's Lentipes, Nias's Lentipes Goby
分布: 印尼
類別: 一般類
物種資訊連結: <https://www.mapress.com/zt/article/view/zootaxa.5189.1.8>



紅帶韌鰕虎

學名: *Lentipes rubrofasciatus* Maugé, Marquet & Laboute, 1992
其他中文名: 紅帶裂唇鯊
英文名: Marquesan red-nose, Marquesan red-nose Lentipes Goby
分布: 法屬玻里尼西亞的馬克薩斯群島
類別: 一般類
物種資訊連結: <https://www.fishbase.se/summary/Lentipes-rubrofasciatus.html>



秀美韌鰕虎

學名: *Lentipes venustus* Allen, 2004
其他中文名: 美麗韌鰕虎、維納斯韌鰕虎
英文名: Elegant Lentipes, Venus Goby, Venus Lentipes Goby
分布: 巴布亞紐幾內亞
類別: 一般類
物種資訊連結: <https://www.fishbase.se/summary/Lentipes-venustus.html>



惠氏韌鰕虎

學名: *Lentipes whittenorum* Watson & Kottelat, 1994
其他中文名: 鷹嘴韌鰕虎、惠頓韌鰕虎
英文名: Whitten's Lentipes Goby
分布: 印尼
類別: 一般類
物種資訊連結: <https://www.fishbase.se/summary/Lentipes-whittenorum.html>



黃斑鰾鰕虎

Mugilogobius flavomaculatus Huang, Chen, Yung & Shao, 2016

其他中文名：龜紋鰾鰕虎

英文名：Yellow-spotted Mangrove Goby

分布：臺灣、日本

類別：一般類



體型較大的成熟雄魚



雌魚



體型較小的雄魚



體色變淡的小型雄魚

物種描述

第一背鰭呈圓形且鰭條無絲狀延長，鰭膜上具有一道寬闊的黑色帶，上部區域呈黃色。體側具有七道黑褐色橫帶，胸鰭基部上方區域具有一個大型黑色斑塊。顴部具有 5~7 個黃色圓斑。大型個體的尾鰭基部具有一道黑褐色橫斑，小型個體則通常為兩個黑褐色短棒狀斑。體長一般 3~4 公分，最大約 5 公分。在養殖環境下最長可存活約 6 年。

與相似種的比較

黃斑鰾鰕虎 *Mugilogobius flavomaculatus* (一般類)



成熟雄魚



雌魚

梅氏鰾鰕虎 *Mugilogobius mertoni* (一般類)

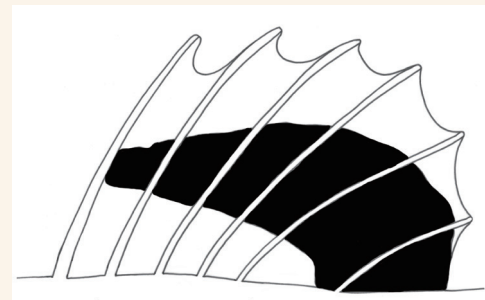


成熟雄魚

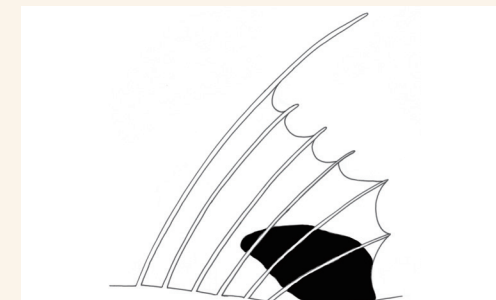


成熟雌魚

兩種鰾鰕虎雄魚第一背鰭的形態比較



黃斑鰾鰕虎 (比例尺為 1mm)



梅氏鰾鰕虎 (比例尺為 1mm)

奧氏雷鰕虎

Redigobius oyensi (de Beaufort, 1913)

其他中文名：奧氏寡棘鰕虎

英文名：Oyens Dualspot Goby,
Oyens Goby

分 布：菲律賓、印尼、帛琉、
巴布亞紐幾內亞、臺灣
類 別：一般類



成熟雄魚



成熟雌魚

物種描述

成熟雄魚相較於雌魚，第一背鰭較延長且口裂較大，但色斑差異不大。成熟雄魚及雌魚的體側皆散佈藍色圓斑，鑲嵌紅棕色斑紋，體側中央具有6~7個形狀破碎的黑色斑塊。第一背鰭上部區域呈紅棕色及金黃色，中間後段區域具有一個大型黑色斑塊。體長一般約2~3公分，最大約4公分。在養殖環境下最長可存活約5年。

與相似種的比較

奧氏雷鰕虎 *Redigobius oyensi* (一般類)



成熟雄魚



成熟雌魚

拜庫雷鰕虎 *Redigobius bikolanus* (一般類)



成熟雄魚



成熟雌魚

蘭嶼吻鰕虎

Rhinogobius lanyuensis Chen, Miller & Fang, 1998

其他中文名：狗甘仔

英文名：Lanyu Island Rhinogoby, Lanyu Rhinogoby

分布：蘭嶼、臺灣東部

類別：一般類



成熟雄魚



成熟雌魚



體色變淡的成熟雄魚



成熟雌魚

物種描述

體側中央具有八個黑色斑塊，胸鰭基部通常具有三條曲紋，尾鰭具有多條明顯的紅棕色橫紋。雌魚體側中央具有一列水平排列的點紋。體長一般約 4~6 公分，最大約 9 公分。在養殖環境下最長可存活約 5 年。

與相似種的比較

蘭嶼吻鰕虎 *Rhinogobius lanyuensis* (一般類)



成熟雄魚



成熟雌魚

大吻鰕虎 *Rhinogobius gigas* (一般類)



成熟雄魚



成熟雌魚

明潭吻鰕虎 *Rhinogobius candidianus* (一般類)



成熟雄魚



成熟雌魚

皇枝牙鰕虎

Stiphodon alcedo Maeda, Mukai & Tachihara, 2012

其他中文名：翠鳥枝牙鰕虎

英文名：Kingfisher Riffle Goby, Kingfisher Goby

分佈：日本、臺灣
類別：一般類



具婚姻色的成熟雄魚



成熟雌魚



具婚姻色的成熟雄魚



體色較淡的成熟雄魚

物種描述

成熟雄魚、雌魚的體色有明顯差異。成熟雄魚體側中央有一道縱向鑲嵌狀黑色帶，吻部、鰓蓋及頰部具有金屬光澤的藍綠色斑。尾鰭具橫紋，胸鰭無點紋，或僅散佈少數斑點。雌魚體側有兩條明顯黑色縱帶，兩條縱帶之間間隔較寬，體側中央黑色縱帶的後段略呈波浪狀突起。體長一般約 2~4 公分，最大約 5 公分。在養殖環境下最長可存活約 10 年。

與相似種的比較

皇枝牙鰕虎 *Stiphodon alcedo* (一般類)



具婚姻色的成熟雄魚



成熟雌魚

明仁枝牙鰕虎 *Stiphodon imperiorientis* (保育類，參見第 10 頁)



成熟雄魚



成熟雌魚

黑紫枝牙鰕虎 *Stiphodon atropurpureus* (一般類)



成熟雄魚



成熟雌魚

多鱗伍氏鰕虎

Wuhanlinigobius polylepis (Wu & Ni, 1985)

其他中文名：多鱗正領鰕虎、胭脂葦棲鰕虎、紅口鰕虎
 英文名：Finescale Wu's Goby

分 布：中國、越南、臺灣
 類 別：一般類



成熟雄魚



成熟雌魚



成熟雄魚



成熟雌魚

物種描述

體側及頂部具有許多水平分布的深褐色短棒狀細紋。頰部至前鰓蓋區域具有三道水平分布的黑褐色條紋。成熟個體的上、下唇各有一道紅色線紋。胸鰭基部具有一道水平分布的黑褐色短棒狀斑。成熟雄魚的尾鰭基部上方具有一個大型橢圓形黑色斑塊。成熟雄魚的尾鰭鰭膜為黃色，且具黑色邊緣，尤其以下緣較為明顯。體長一般約 2~3.5 公分，最大約 4 公分。在養殖環境下最長可存活約 5 年。

與相似種的比較

多鱗伍氏鰕虎 *Wuhanlinigobius polylepis* (一般類)

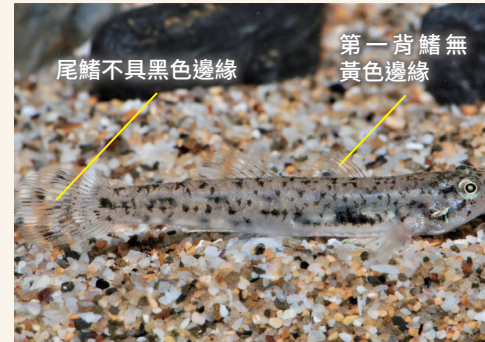


成熟雄魚



成熟雌魚

小擬鰕虎 *Pseudogobius masago* (一般類)



成熟雄魚



成熟雌魚

攝影及繪圖者

封面: 劉淑瑛攝
P.04: 上、下 – 黃世彬攝
P.05: 上、中左、中右、下左、下右 – 黃世彬攝
P.06: 上、中、下右 – 周銘泰攝;
下左 – 黃世彬攝
P.07: 上左、上右、中左、下右 – 周銘泰攝;
中右、下左 – 黃世彬攝
P.08: 上、中、下右 – 周銘泰攝;
下左 – 黃世彬攝
P.09: 上左、上右、中左、下左、下右 – 周銘泰
攝; 中右 – 黃世彬攝
P.10: 上、中、下左、下右 – 周銘泰攝
P.11: 上左、上右、下右 – 周銘泰攝;
中左、中右、下左 – 黃世彬攝
P.12: 上、中、下左 – 周銘泰攝;
下右 – 黃世彬攝
P.13: 上 – 周銘泰攝; 下 – 黃世彬攝
P.14: 上、中、下左、下右 – 周銘泰攝
P.15: 上 – 周銘泰攝; 下 – 黃世彬攝
P.16: 上、中、下左、下右 – 莊維誠攝
P.17: 上 – 莊維誠攝; 下 – 黃世彬攝
P.18: 上、下左、下右 – 周銘泰攝;
中 – 黃世彬攝
P.19: 上、下 – 周銘泰攝
P.20: 上、下左 – 周銘泰攝;
中、下中、下右 – 黃世彬攝
P.21: 上 – 黃世彬攝; 下 – 周銘泰攝
P.22: 上、中、下左、下右 – 周銘泰攝
P.23: 上 – 周銘泰攝; 下 – 黃世彬攝
P.24: 上、中、下左、下右 – 周銘泰攝
P.25: 上、下 – 周銘泰攝
P.26: 上、下 – 黃世彬繪
P.27: 上 – 黃世彬繪; 下 – 周銘泰攝
P.28: 上、中 – 黃世彬繪; 下 – 黃世彬攝
P.29: 上、中 – 黃世彬繪; 下 – 周銘泰攝
P.30: 上、下 – 陳軒齊攝

P.31: 上 – 陳軒齊攝; 下 – 周銘泰攝
P.32: 上、下 – 周銘泰攝
P.33: 上、下 – 周銘泰攝; 中 – 黃世彬攝
P.36: 上、中 – 周銘泰攝;
下左、下右 – 黃世彬攝
P.37: 上左、上右 – 周銘泰攝;
中左、中右 – 黃世彬攝;
下左、下右 – 黃世彬繪
P.38: 上、下 – 周銘泰攝
P.39: 上左、上右 – 周銘泰攝;
下左、下右 – 黃世彬攝
P.40: 上、中、下左、下右 – 黃世彬攝
P.41: 上左、上右 – 黃世彬攝;
中左、中右、下左、下右 – 黃世彬攝
P.42: 上、中、下左、下右 – 周銘泰攝
P.43: 上左、上右、中左、中右 – 周銘泰攝;
下左、下右 – 黃世彬攝
P.44: 上、中、下左、下右 – 黃世彬攝
P.45: 上左、上右、下左、下右 – 黃世彬攝

致謝:

這本手冊能順利出版，是許多單位與個人共同努力的成果。感謝農業部林業及自然保育署的付託，讓手冊得以問世。感謝中央研究院生物多樣性研究中心的支持與出版。感謝周銘泰先生、莊維誠先生、陳軒齊先生提供魚種照片並提供重要的參考資料，讓手冊內容更為完備。還有許多人對這本手冊的出版提供過協助，在此致上由衷感謝之意。

臺灣保育類及其他稀有河海河游鯢虎科魚種鑑定手冊 Identification Manual for Protected and Other Rare Amphidromous Gobiidae Species in Taiwan

發行人 陳國勤
出版單位 中央研究院生物多樣性研究中心
作者 黃世彬
繪圖 黃世彬
攝影 周銘泰、黃世彬、莊維誠、陳軒齊、劉淑瑛 (依照片數量排序)
執行單位 中央研究院生物多樣性研究中心
地址 臺北市南港區研究院路二段 128 號
電話 02-27899621
策劃單位 中央研究院生物多樣性研究中心、農業部林業及自然保育署
補助單位 農業部林業及自然保育署
印刷 彩峰造藝印像股份有限公司
出版日期 中華民國 112 年 10 月
版次 初版



**Identification Manual for Protected
and Other Rare
Amphidromous Gobiidae Species in Taiwan**

