

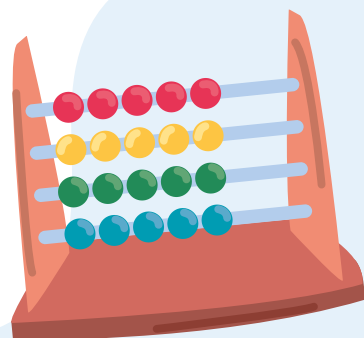
臺北市立瑠公國中

113學年度第一學期

學校日手冊



Taipei Municipal Liu Gong Junior High
School's first semester Parent's day
in the 113 academic year
Guide Book



臺北市立瑠公國民中學113學年度第一學期學校日**教務處**工作重點說明

Description of the work focus of the Academic Affairs Office in the 1st semester of the 113th school year in Taipei Municipal Lui Gong Junior High School

壹、前言：

本校辦學以成就每個孩子成為有**思辨力、溝通力、探索力、關懷力**的瑠公人為核心目標，本年度工作重點除持續落實本校總體課程計畫與推動教師專業成長外，今年本校更成立臺北市第一所「無人機中心」，將持續追求突破、創新與精進。

貳、113學年度教務工作重點：

- 一、廣續推動雙語教育—本校110學年度起七年級實施雙語教育，從藝能科目開始逐步施行，校內已成立雙語教師社群、辦理雙語教師培訓及雙語課程相關等研習。本學年度新聘外籍英語教學助理，協同英語與雙語課程的教學，期待能更深化雙語課程的發展；之後亦將於本校辦理信義南港區國中雙語課程公開觀課，歡迎家長蒞臨參觀指導。
- 二、深化國際教育交流—培養孩子擁有國際視野是辦學目標之一，本校彈性課程設計皆以蘊含國際教育的精神為核心，同時搭配讀報，讓學生關心社會時事，也能關注全球議題。本學年度起「臺北市台北法國實驗教育機構(LIFT)」假本校4樓及1樓上課，並且於多元選組開設「法國多元文化」課程供本校學生修習，相信能帶給瑠公的親師能深入體驗國際教育的機會。
- 三、深耕閱讀精緻教育—持續推動「身教式持續安靜閱讀(MSSR)」，讓學生能藉由以興趣為本的閱讀模式，培養學生終身閱讀習慣與能力。本學年度亦將持續深耕本校閱讀教師社群，期能將老師推動閱讀的成果，進行系統化的整理與呈現。
- 四、推廣智慧科技學習—臺北市首創「無人機教育中心」已於111年9月假本校落成，其教育中心目的在於引領「智慧科技工程」學習風潮並扎根校園，打造臺北市科技學習與教育卓越的領導品牌，落實多元展能及提升在地就學的誘因與機會。本學年起除將辦理全市教師推廣研習外，更將於各領域融入智慧科技學習元素，設計相關課程，並在七年級每週實施一堂「無人機校本課程」，聘請臺灣無人機教育協會教官授課，讓本校的學子領先一步接觸目前最夯的科技學習！
- 五、建置智慧科技校園—行政運作漸進式E化，社團開設程式設計相關營隊，課程規劃與學生學習推動線上、互動式學習，教導孩子自主學習的方法，培養運用科技工具、主動求知的精神。
- 六、營造藝術美感教育—美感應在生活中不知不覺地培養，校園內邀請各類表演團體展演，提供各種機會讓孩子開拓藝術眼界，同時規劃學生各項藝術展演的平台，硬體也注重色彩搭配，讓藝術與境教融為一體。本學年度漫安琦校長續任本市國教輔導團國中藝術領域輔導小組副召集人，將引進更多元的研習與資源，讓本校藝術教育的發展創造新猷。
- 七、推動教師專業成長：
 - (一)持續推動教師專業成長，研發校本彈性課程及教學教案，運用各種有效教學法，如分組合作學習、行動學習等精進教學能力。
 - (二)推動各領域參加本市「中小學及幼兒園教育專業創新與行動研究徵件」，以教育專業研究知能，分析教育政策實施轉化過程與實踐價值，解決學校及教學上的困境；更於第25屆獲獎，參賽作品2件優選、2件佳作、1件入選，教師教學軟實力堅強！
 - (三)本學年度除教學輔導教師跨領域社群外，持續推動雙語教師社群，精進本校雙語教育推行，並由外籍教學助理 Mr.Cesar Maldonado入班與本校教師共備及授課。

(四)召開課發會及各領域專業學習社群工作坊，統整教學資源與進行專業成長，落實共同備課、觀課及議課。

(五)定期召開各領域教學研究會，研討學生學習進度、試卷解析、規劃課程發展。

(六)規劃參與教育部閱讀磐石獎及教學卓越獎選拔，以呈現瑠公師生教與學的精彩成果。

(七)逐步推動國際教育社群，發展國際教育課程與活動，爭取國際學校認證。

八、提昇學生學習成效：

(一)持續推動閱讀與寫作練習：以「提昇閱讀與寫作能力」為核心目標，持續辦理各項方案，本學期包含：

1. 晨讀好習慣~星期一早自習中文閱讀時光，星期五早自習英文閱讀時光，並邀請校內教師入班共讀。
2. 參與MSSR深耕閱讀計畫、「讀報、報讀」活動。
3. 與聯合報合作辦理七年級作文寫作班。
4. 辦理書展，提升孩子愛書、建立閱讀的習慣。
5. 推動學生參與校外相關比賽:本校學生陳○澤同學，參加112學年度臺北市五項藝術比賽/美術比賽漫畫類，榮獲東區佳作。

(二)九年級第九節課後複習規劃與夜自習，與九導共同督導九年級學生，強化升學衝刺實力並於複習考後召開檢討會。

(三)開設國英數理等科目學困(精進)加強課程，以協助成績落後學生之精進學習。

(四)各科成績不及格學生補救教學實施方案(補考、補交作業、口試等多元評量)，學校亦會發出預警通知書，請家長協助督促孩子課業學習。

九、本學期重要行事：

(一)九年級課後輔導：8/30(五)~114/1/15(三)。

(二)七、八年級課後輔導：9/18(三)~114/1/10(五)。

(三)九年級夜自習：9/18(三)~114/1/15(三)。

(四)國語文競賽

1. 臺北市第一階段(演說、朗讀、寫字、作文、字音字形)訂於9月21~22日(六、日)辦理。
2. 臺北市第二階段(演說、朗讀、寫字、作文、字音字形)訂於10月5日(六)辦理。
3. 臺北市兩階段競賽辦理地點為本市建國中學。
4. 全國語文競賽【國語、閩南語及客語】個人賽訂於11月24日(日)辦理，辦理地點為花蓮縣立宜昌國民中學。

(五)本土語競賽：9月29日(日)辦理臺北市本土語言競賽，辦理地點為本市南湖高中。

(六)9月21日(六)第20屆國家地理知識大競賽。

(七)12月23日(一)校內英語youtuber競賽。

(八)七、八、九年級段考時程：

年級	第一次定期評量	第二次定期評量	第三次定期評量
七年級	10/14-15 (一、二)	11/26-27 (二、三)	1/16-17 (四、五)
八年級			
九年級			



(九)九年級複習考時程：

第一次複習考	第二次複習考
9/3-4(二、三)	12/19-12/20(四、五)

(十)108年6月28日修正之「國民小學及國民中學學生成績評量準則」第十二條：「國民中小學學生修業期滿，符合下列規定者，為成績及格，由學校發給畢業證書；未符合者，發給修業證明書」。第二項「領域學習課程成績」第二款「語文、數學、社會、自然科學、藝術、綜合活動、科技、健康與體育八領域有**四大領域**以上，其各領域之畢業總平均成績，均達丙等以上。」

臺北市立瑠公國民中學113學年度第一學期學校日學務處工作重點說明

Description of the work focus of the Student Affairs Office in the 1st semester of the 113th school year in Taipei Municipal Lui Gong Junior High School

壹、前言：

學生事務處長期形塑瑠公學子正確的人生觀，透過多元參與方式以及辦理多樣活動，持續推動尊重生命、負責態度、謙虛有禮、寬恕包容及公平正義等之具體實踐活動，以創造多元學習、提升學生自信心，藉以具備挑戰未來的能力！

貳、工作重點：

- 一、**精進品德教育，型塑有禮校園：**重視「禮節」、「紀律」、「榮譽」以及「尊師重道」，勵行「做好事」、「說好話」、「存好心」，要求學生向導護家長、值週組長、主任、校長問安道早。
- 二、**加強法治教育：**養成「知法」、「守法」正確觀念。本校一向以營造霸凌零容忍學習的環境為重要使命。此外，將持續宣導學生正確使用網路，不散佈謠言及不任意攻擊謾罵同學，讓每個學生在安全安心的環境下快樂學習。
- 三、**落實生活常規要求，養成正確行為習慣：**培養學生維持良好的生活習慣與合宜作息，並且避免遲到，以提升學校晨讀、晨運效果，且養成孩子主動打掃環境的良好習慣。
- 四、**落實春暉宣導專案，建構安全防災友善校園：**培養學生具備遠離危險及自我保護之能力。未來計畫引進資訊系統，結合防災教育及生命安全教育進行宣導，透過科技讓學生了解災難來臨時，應具備的反應及能力。
- 五、**推動公共服務學習，培養服務社區及愛心觀念：**透過每學期社區打掃服務，養成學生對於公共事務的重視，並展現對於自己居住的環境多一些關懷，與社區進行連結。另外，透過募集發票資助社福團體活動，讓學生明瞭人飢己飢的觀念，培育關懷他人之心。
- 六、**發展多元學生社團：**辦理多元社團、各項慶典活動、社區音樂饗宴、多元文化與國際教育活動及校外教學等。

參、學校生活作息時間：

時間	重要作息
07：00～07：30	準時於此時間區間抵達教室【入校前評估自身健康狀況】
07：30～08：10	依日程進行晨讀、晨運或朝會活動（每週二）
08：10～08：20	晨間打掃
12：00～12：30	午餐時間，落實防疫（勤洗手、用餐時切勿交談）
12：30～12：45	午間打掃、倒垃圾及資源回收
12：45～13：20	午休時間
16：00	放學時間，請儘早回家，勿在校園逗留！（若有第八節則為16：55放學）

肆、營養午餐注意事項：本校學生午餐有三種方式：

- 一、家長外送愛心餐盒：請使用重複使用材質，學校不提供丟棄及回收紙餐具
- 二、學生自行攜帶便當：提供蒸飯箱加熱便當

【建議為不銹鋼耐高溫餐盒，完整包裝並附扣環、綁帶，標註班級、姓名】

三、營養午餐：

【每餐65元，採學期為單位統一繳費（三聯單）】為協助學生在校享用營養的午餐，本校本學年度午餐評選委員會甄選「宮保王」和「士福」二家通過衛生局檢驗合格營養午餐供應商，八、九月份由「士福」先開始供餐，以後每月輪替更換，供應本校113學年度學生營養午餐。若以環保及均衡飲食為考量，則鼓勵孩子多選擇營養午餐。

伍、遲到與請假規定：

一、守時管理：為培養負責任與時間管理素養

(一)學生應於07:30前進入校門（若持有遠到證者，則以證件所標註時間為準）

(二)逾07:30入校者，應於川堂登記到校時間，並進行品德教育，若累計三次將透過通知單請家長提醒孩子時間管理之重要性。

二、請假規定：本校學生請假，必須依照學生請假辦法辦理，其規則如下：

(一)事假、公假若事先預知，則應事先填寫假單、辦理請假手續。病假或其他緊急事件則應於當日07:30至09:00前以電話通知導師或學務處人員（切勿請副班長傳話），**請假專線電話：2727-9901**，並於返校後三日內辦理請假手續，逾期以曠課論處。

(二)學生請假應先至學務處領取假單，填記假別、起訖日期，經家長、導師簽章後，依准假權責辦理請假後，送學務處登錄。學生請假核准權責如下：

1.請假1日以內（含1日），由導師核准。

2.請假1至2日（含2日）者，送請導師簽章後，由生教組長核准。

3.請假3至6日（含6日）者，送請導師、生教組長簽章後，由學務主任核准。

4.請假6日以上者，送請導師、生教組長、學務主任簽章後，陳請校長核准後。

5.公假於事前由申請單位填妥公假單，先會知導師後，陳核後送學務處登錄。

6.學生請假3日以上者（含3日），需檢附證明，否則不予准假。請病假三日以上者（含3日），需檢附醫師證明。請事假三日以上者（含3日），需相關證明或家長證明。

陸、學生行動載具（手機）管理規範：

一、非必時請盡量不要攜帶行動載具到校，以免造成不必要困擾。

二、在校期間須配合本校**學生校內使用行動載具管理規範**，如欲攜帶行動載具到學校，請於學期初填妥申請表，每日早自習以班級為單位統一收納保管，並放學後領回。

三、進入校園即不得開機使用，放學離校後始可開機使用，其餘在校時間必要時須經師長同意並於師長陪同下使用，用完隨即關機並收存起來。

四、放學後球場可開放使用行動載具，但不可喧嘩或瀏覽不良網頁，並尊重智慧財產權及遵守校園網路使用管理規範。

五、在校期間若違反本校行動載具管理規範，則暫時保管並通知家長到校領取。

六、為防詐騙電話騷擾家長，請家長利用本校電話聯絡確認貴子女到校上學及出缺勤表現情形。

學務處電話：轉301、302、303

七導辦公室：轉各班級（363, 364, 365, 366）

八導辦公室：轉各班級（365, 366, 367, 388）

九導辦公室：轉各班級（361, 362, 364）

柒、服裝儀容規定：

一、各級學校生髮式應以防止危害安全、維持健康公共衛生或預防疾病傳染為主，鼓勵以適合學生身份且不影響學習為原則。

二、書包為後雙背式。

三、當日有體育課一律著運動服；當日有重要集會且無體育課一律著制服；其餘則由各班導師統一規範。

四、服裝儀容規定事項：

(一)頭髮：以防止危害安全、維持健康公共衛生或預防疾病傳染為主。

(二)服裝：一律以學校服裝為標準（包含制服、運動服）。

(三)鞋子：一般運動鞋。

(四)襪子：短、長襪均可，顏色不拘（以不易造成運動傷害為主）。

(五)書包：按學校訂製之型式，並保持清潔，不可在上面塗抹繪畫。

(六)本校學生應穿著得體，以不佩帶飾品、塗抹指甲油、刺青為原則。行進期間應抬頭挺胸、雙目前視精神飽滿儀態端莊，表現蓬勃朝氣，以彰顯校譽。


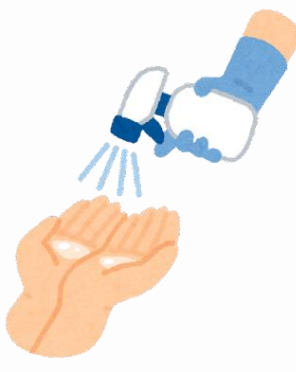


(七)隨時修剪指甲，檢查時間：於註冊時檢查、定期檢查、不定期抽檢。

捌、服務學習：

每位同學每學期至少需有6小時服務學習課程，學校會協助安排部份服務學習活動，同學亦可自行申請校外服務學習機會，校外服務學習活動申請表可至學務處領取。

玖、疫情管控規範：

隨著國內疫情趨緩，為能逐步回歸正常校園生活，相關防疫行為仍不可以少，保護自己也保護別人。

			
勤以正確方式 維持手部清潔	若無法洗手時 可使用75%酒精消毒	定時清潔與消毒 教室環境與桌面	到校之前監測體溫 若發燒請病假暫不入校

※ 校園內沒限制戴口罩，但至健康中心仍建議佩戴口罩。

拾、登革熱防治須知：

一、登革熱病灶是透過蚊子傳播，在臺灣主要傳播登革熱的病媒蚊為埃及斑蚊及白線斑蚊，到市場或公園等戶外環境，宜著淡色長袖、衣褲，皮膚裸露處可塗抹防蚊劑避免被蚊子叮咬。

二、家戶加裝紗窗、紗門隔離病媒蚊。

三、家戶內、外清除積水容器，避免病媒蚊孳生，班級亦需要注意。

四、避免在黎明和黃昏等病媒蚊活動的高峰期外出。

五、夏天若要同時使用防蚊、防曬產品，應先用防曬、後用防蚊產品，若順序顛倒，防曬產品可能影響防蚊產品散發的驅蚊味道，降低驅蚊效果。

六、如有突發性高燒（類似流感症狀）或有自發性出血現象，請儘速就醫。加強校園環境整潔打掃工作，積極清除積水容器（處）。

拾壹、詐騙防制宣導

根據內政部警政署的資料顯示，有五種目前危害最高的網路詐欺態樣，包括假網路拍賣(購物)、投資詐欺、解除分期付款詐騙(ATM)、假愛情交友、假冒親友詐騙，為避免更多親師生遭受詐騙，學校加強詐騙防制宣導，以提升全民警覺能力，避免更多憾事發生。詐騙防制等相關資訊可參閱「教育部詐騙防制專區 (<https://reurl.cc/Adx93Q>)」或「內政部警政署 165 全民防騙網 (<https://165.npa.gov.tw/#/>)」查詢。

拾貳、防制數位性別暴力

隨著社群媒體的發達，資訊傳遞的便利性大幅提高，數位性別暴力事件越來越多，但大家其實不是那麼了解『數位性別暴力』是什麼？簡單來說，就是任何透過資通訊技術的任何性別暴力行為，例如手機、網路、社群媒體、或電子郵件等方式。最常見的就是「未得同意散布性私密影像」，以及藉由私密影像來進行性勒索。尤其事情發生後，會有很多人「求上車」，或者是檢討被害者，對受害者造成二度傷害。防治數位性別暴力，叮嚀大家，有「五不四要」守則，希望大家一起來避免，類似的事件再發生，以及減少受害者的傷害。沒有人會希望遭遇數位性別暴力，發生這樣的事並不是受害者的錯，期盼大家可以一起來杜絕數位性別暴力，不再讓受害者受到傷害。

新修正通過相關數位性暴力防治法律，共包括：《兒童及少年性剝削防制條例》、《刑法》、《性侵害犯罪防治法》與《犯罪被害人權益保障法》共 4 項法規，行政院期透過犯罪前刑法嚇阻、犯罪後保護被害人，與阻止加害人再犯等，保障兒童及少年免受數位及網路性暴力犯罪之傷害。相關資訊可參閱本校性別平等專區、行政院「數位網路性暴力犯罪防護網」、臺北市政府警察局婦幼警察隊：「【網路性影像】：教你蒐證下架」等網站查詢。

拾參、防制校園性侵害性騷擾及性霸凌事件宣導

為了讓本校師生能在一個免於性騷擾及性侵害的環境下學習與工作，本校依據「性別平等教育法」設立「性別平等教育委員會」以規劃全校性性平工作計畫，進而營造友善校園環境，並處理相關申請調查或檢舉之案件。凡屬於校園內老師、行政人員對學生的性騷擾，或是學生之間的性騷擾，皆可以用下列方式來尋求協助。

申請調查或檢舉之窗口	收件單位	電話
校內	學務處生教組	02-27261481分機302 lkjh302@lkjh.tp.edu.tw
	瑠公國中任一教師	
校外	臺北市家庭暴力暨性侵害防治中心	02-2361-5295
	臺北市性騷擾防治諮詢專線 (由現代婦女基金會承辦)	02-23911067
	衛生福利部113保護專線	113

拾肆、防制校園霸凌宣導

同學如果遇到霸凌事件應，可向學校投訴信箱 (lkjh302@lkjh.tp.edu.tw) 或電話 (02-2726-1481 分機 302) 尋求協助，或是教育部 24 小時專線 1953、教育部防制校園霸凌專區留言專區反映。

拾伍、交通安全宣導

為深耕安全優良的交通文化與增進親師生道路安全知能，學校善用各式媒體與資源，向社區民眾與學校親師生宣導遵守行人路口安全、路口禮讓行人、養成防衛兼顧的安全用路行為、禮讓行人優先

通行習慣。提醒道路上路況多變，為了你我安全，車輛至路口中心點再轉彎，避免視野死角，行人穿越路口請走行人穿越道，專心過馬路，不滑手機、遵守號誌並快步通行，綠燈秒數足夠再過馬路。考量本校地理位置，鼓勵家長可到學校鄰近較寬道路接送孩子上放學，讓孩子步一段路到學校，減少學校道路車流，降低事故發生的可能。

拾陸、第十三屆三好校園實踐學校：



拾柒、反毒宣導：



拾捌、體適能檢測與游泳能力、自救能力檢測：

依據教育部體育署規定學生每學年須施測一次體適能檢測及游泳與自救能力，若有因身體特殊狀況經醫生評估不適合檢測者，麻煩請填寫不參加檢測說明書，俾利送體育署統整。游泳與自救能力則是規範在游泳課程範圍，若有不適合檢測的學生，也須填寫不檢測說明書；上述 2 種檢測皆安排在體育課程中，若因不參與檢測而影響權益，在此通知家長知悉，不參加檢測說明書請學生逕自向體育教師索取，待家長敘明原因及簽名後繳回。

體適能檢測未測項目證明

檢測單位	學號/座號	姓名	性別	檢測年月日	檢測時年齡
臺北市立瑠公國中					歲

未檢測項目
(可複選)

☐ 肌耐力
☐ 柔軟度
☐ 瞬發力
☐ 心肺耐力

原因

範例:因學生000 膝關節扭傷，不宜繼續參與本次檢測。

家長簽名:
(請簽全名)

以上考生經本校認定不宜檢測，特予證明

檢測單位:

需送體育課核章

檢測人員:(簽名)

中華民國 年 月 日

游泳能力檢測未測項目證明

檢測單位	學號/座號	姓名	性別	檢測年月日	檢測時年齡
臺北市立瑠公國中					歲

原因

範例:因學生000 膝關節扭傷，不宜繼續參與本次檢測。

家長簽名:
(請簽全名)

以上考生經本校認定不宜檢測，特予證明

檢測單位:

需送體育課核章

檢測人員:(簽名)

中華民國 年 月 日

檢測單位 ⁴⁾	學號/座號 ⁴⁾	姓名 ⁴⁾	性別 ⁴⁾	檢測年月日 ⁴⁾	檢測時年齡 ⁴⁾
臺北市立瑠公國中 ⁴⁾	⁴⁾	⁴⁾	⁴⁾	⁴⁾	歲 ⁴⁾

原因⁴⁾

範例：因學生 000 膝關節扭傷，不宜繼續參與本次檢測。⁴⁾

家長簽名：⁴⁾
(請書全名)⁴⁾

以上考生經本校認定不宜檢測，特予證明⁴⁾

檢測單位：

需送體育組檢查。

檢測人員：(簽名)⁴⁾

中 華 民 國
年
月
日⁴⁾

臺北市立瑠公國民中學113學年度第一學期輔導室工作重點說明

Description of the work focus of the Counselor's Office in the 1st semester of the 113th school year in Taipei Municipal Lui Gong Junior High School

壹、前言：

輔導室邀請每位家長一起關心孩子、陪伴孩子，讓親師一起成為孩子的明燈。基於此輔導室辦理相關多元活動，協助每位學生接納自己、尊重他人、自我探索、適性發展、感恩惜福、快樂成長，希望每位學生都能獲得開發多元潛能的機會，創造自己美好的人生。

貳、本學期工作說明：推動全方位輔導工作，落實友善校園溫馨輔導文化。

一、輔導組/資料組相關業務：

- (一)召開期初、期末輔導工作會議，落實輔導工作三級制，依校內學生需求由導師、輔導老師進行輔導或邀請校內老師協助認輔以及由駐區社工師、心理師對需要高關懷之學生及相關人員進行個別或團體的評估、輔導、諮商或諮詢服務。
- (二)個案研討會：每兩星期召開輔導室輔導教師個案研討會，擬定高關懷個案輔導策略，並視需要邀請導師、特教老師或學務人員針對個案情形，加以討論分析，協助個案健康成長。
- (三)第九週起七八年級開辦小團體活動，以生活適應、人際適應為主，協助孩子發展自我，落實生活輔導等相關工作。
- (四)增進教師輔導知能-8月28日(三)下午13:00~17:00辦理備課日教師兒少保護及輔導知能研習，另有不定期研習進修活動提供校內教師各類輔導資源，全校教師共同合作完善校內輔導工作。

二、學校日活動：本學期於9月6日(五)晚上辦理，期待家長們到校參與，促進親師溝通對話與合作，一同引導孩子適性發展，共創親師生三贏之契機，以成就孩子亮麗的未來。學校日相關資料建置於瑠公國中校網[學校日專區](#)。

三、家長親職講座：

- ★10月14日(一)上午10:00-12:00校輔導知能研習-講題「精油地圖-自我覺察與舒壓療癒。」
- ★10月18日(五)晚上18:30-20:30邀請林亭均行動社工師-講題「植想告訴你-透過園藝治療看見孩子的心」，歡迎學生家長、家長會志工一起踴躍參加。
- ★11月21日(四)晚上18:30-20:30，邀請澤爸師-講題：「如何讓孩子適性發展，找到自己的未來」，歡迎學生家長、家長會志工、社區好鄰居一起踴躍參加。

四、生涯發展技藝教育：

- (一)本學期九年級共31位學生於星期二下午5~7節分別至「松山工農、松山家商、大安高工、育達高中」參加臺北市技藝教育課程，預計9月9日(一)中午校內舉行開訓典禮暨說明會、9月10日(二)~12月10日(二)到高職端上課，資料組與技藝班合作學校密切聯繫，掌握學生學習狀況。
- (二)9月20日(五)週會時間辦理生涯職人講座-「平面設計」。
- (三)11月27日(三)第二天段考下午辦理八年級高職群科體驗參訪活動。
- (四)下學期七年級將辦理『家長職業達人』入班宣導活動，誠摯歡迎家長們報名參加，讓瑠公孩子們能從家長達人的職業分享中認識更多職業內涵，協助瑠公孩子生涯發展。
- (五)心理測驗實施統整：各年級實施測驗項目如下

1. 七年級：國民中學智力測驗更新版、新編國中生學習與讀書策略量表(填卡)

2. 八年級：情境式職涯興趣測驗(線上)、多元性向測驗(填卡)。

3. 九年級：適性化職涯性向測驗(線上)。

4. 協助七年級家長進入「二代校務行政系統」開通帳號並填寫資料。二代校務行政系統使用宣導暨說明：[生涯手冊填寫說明](#)。

叁、特教組相關業務：

一、身心障礙人數：本學期全校身心障礙學生(含疑似)共有32人，特教組將依照個別需求提供支援服務與資源教學。七八九年級學習中心學生國英數抽離課程將於開學後第二週9月9日(一)開始到四樓學習中心教室上課。

二、鑑定安置工作：國中在校生鑑定安置工作將於九月份展開，依照教育局期程進行相關作業。

三、學術性向資優：112學年度通過學術性向資優的七升八年級學生有5位，國文資優-805班1位；英語資優-802班1位、803班1位；數理資優-806班1位。全校各類資優生共計9位，依照資優中心公告參與區域衛星資優教育課程。特殊教育學生相關課程或活動資訊會請個管老師轉發，再請家長留意相關訊息。

四、特教宣導活動：

★8月28日(三)上午9-12點辦理特教知能研習-「家有星星兒——同理解特殊氣質學生的世界」。

★10月18日(五)週會講座特教宣導活動-「我的限制級人生」。

★12月14日(六)校慶辦理「特教宣導體驗活動」。

★11月22日(五)辦理學習中心校外教學活動-海科館參訪。

以及班會議題討論等。

五、專業教育資源：依學生需求申請特教助理員以及向特教資源中心申請職能治療師等服務，個管老師與學生晤談，和導師及輔導老師合作共同關心學生生活學習與輔導情況。

六、召開重要會議：特教組已於學期末完成舊生的個別化教育計畫會議(IEP)，並將在開學一個月內完成七年級新生的個別化教育計畫會議。

8月21日(三)新生始業輔導第二天下午已辦理特教新生轉銜家長座談會。

9月19日(四)召開本學期期初特教推行委員會。

★九年級家長及同學們升學相關可先參考本校網頁-[線上公私立高中職博覽會](#)以及[適性入學宣導專區](#)。

★親職教養增能站-[家庭教育專區](#)，協助爸媽們增進親子教育教養知能。

★請家長協助填寫[113學年度第一學期學校日問卷](#)，將您的意見或建議讓學校知悉，以利學校日後之修正與改進，謝謝您。



113學校日回饋問卷



我和我的孩子

一本給家長的手冊

協助家長在親職的路上有所依循，
讓孩子的成長更健康快樂

幼兒篇



青少年篇



低年級



中年級



高年級



臺北市家庭教育中心
Taipei City Family Education Center

本資源擷取自教育部

【我和我的孩子——本給家長的手冊】廣告

臺北市立瑠公國民中學113學年度第一學期總務處工作重點說明

Description of the work focus of the General Affairs Office in the 1st semester of the 113th school year in Taipei Municipal Lui Gong Junior High School

壹、前言：

總務處是支援師生教學活動的後勤單位，期能提供師生安全良善的學習環境。

貳、工作重點：

- 一、飲用水安全維護：定期進行飲水機檢查保養、清缸消毒與飲用水檢查。
- 二、校園綠美化工作：定期除草、修剪花木，並配合學校重要活動，加強校園綠美化。
- 三、校舍安全巡檢：定期巡檢校舍情況，妥為修繕維護，必要時爭取經費進行整修工程。
- 四、公物保管督導：制定公物保管要點並適時宣導，期能養成學生愛惜公物的良好習慣。
- 五、冷氣使用管理：透過制定使用要點與適時教育宣導，兼顧使用需求與節約能源。
- 六、規劃暨執行防災演練：每學期針對親師生進行數場防災宣導，並依規定辦理防災避難疏散演練。
- 七、辦理各項費用繳納事宜：包括註冊費與各項代收代辦費之繳納與帳務處理。配合本市政策，敬請家長完成親子綁定設定，並利用線上繳費機制完成繳納各項費用。
- 八、本學期重要工作項目：
 - (一)開學前完成飲水機固定巡查(每月一次)、飲用水檢查(各飲水機每年一次)與飲水機清缸消毒(每年一次)。
 - (二)開學前完成校園全面除草工作。(每學期三次全面除草。)
 - (三)9月9日 上午9時50分進行預警國家防災日複合式災害避難疏散演練。
 - (四)9月20日 上午9時21分進行國家防災日複合式災害避難疏散正式演練。
 - (五)期末辦理班級公物檢查。
- 九、進行中的工程：
 - (一)增設無障礙電梯工程：申請使照中。
 - (二)行政大樓與活動中心連通道工程：申請使照中。

參、校園安全宣導注意事項：

- 一、外賓入校皆應配戴識別證或穿著訪客背心，於大門口登記並由警衛聯繫受訪人員確認後，方可入校；目前防疫期間另請先於大門口完成量測體溫與實聯登記。
- 二、學生放學後請儘快離校，未參加第八節課後學藝活動者請於16：30前離校，參加第八節課後學藝活動者結束後請於17：30前離校。
- 三、穿堂玻璃門平日關閉時間為下午17：45。教學區於上課日每天17：00起全區對外出入口進行管制，假日為全天管制。
- 四、室外運動場及球場對外開放時間：平日上午06：30前、下午17：00後；假日為全天開放至18：00。防疫期間另依上級規定調整開放事宜。
- 五、警衛執勤時間：平日上午06：30至晚間21：30；假日上午08：00至晚間18：00。

肆、公物保管要項：

- 一、各班上體育、音樂、實驗課等外堂課時，離開教室前請務必關掉教室內的冷氣、電扇、電

燈、電腦、單槍投影機等電器設備，以節約能源。

二、為維護同學們共有的學習環境，班級公物需維修者請由總務股長上網進行修繕登錄，總務處將儘速派員或洽廠商維修。

三、破壞公物者除轉知學務處登記並通知家長外，總務處重申「破壞公物，照價賠償」之規定，謹將各項設施賠償費用臚列於下，敬請參照：

- | | |
|-------------------|--------------|
| ●喇叭鎖—約500元 | ●玻璃(小)—約800元 |
| ●壓克力班級牌—約1400元 | ●學生課桌—約700元 |
| ●學生椅子—約700元 | ●T5燈管—約200元 |
| ●教室個人置物櫃—自行購買回復原狀 | ●其他—依時價賠償 |

(以上各項以廠商實際報價為準)

伍、冷氣使用要項：

一、室溫達攝氏28度以上為開啟冷氣的基本條件。

二、於下列時間分樓層供電（開啟），以避免瞬間用電量過大而遭台電罰款—包括班級教室、專科教室與各辦公室皆然。

◎4樓—09：05

◎3樓—10：05

◎1、2樓—11：05 當室溫超過攝氏30度時，供電時段得提前1小時開始。

三、下午16：50統一停止冷氣供電。必要時，4樓輔導室得供電至17：50。

四、使用冷氣時以設定攝氏26度為原則，勿過於低溫，並請搭配電扇以增進效益。

五、夜間及假日如因公務或活動而需使用冷氣，請務必事先向總務處提出申請。夜間自習可使用冷氣的時段為18：00至21：00。

陸、防災避難疏散要項：

一、地震搖晃剛發生時，進行避難三步驟：**趴下、掩護、穩住**，並特別注意**保護頭部**。

二、地震暫歇，倘有疏散的必要，請謹記以下原則：**1. 保護頭部**—在建築物內需以書包(或隨身背包、一疊書本、或雙手)保護頭部，但當離開建築物到空曠地後，可不必再以書包保護頭部，以利行動；**2. 不推、不跑、不語**；**3. 就近下樓、離開建物、前往緊急集合地點**(在學校時為操場)點名。

三、平時的防災準備：**1. 避難包**；**2. 家庭防災卡**。

四、宣導「住宅用火災警報器」：住宅用火災警報器是使用於未設火警自動警報設備之住宅，又稱獨立式火警探測器，內裝電池，不需配線，可獨立安裝於天花板上或牆壁上，當住宅用火災警報器偵測到煙霧或熱氣時，就會發出極大的警報聲響，讓民眾即早應變逃生。市面及網路上販售住宅用火災警報器可分為偵煙式或定溫式兩種。偵煙式住宅用火災警報器安裝於臥室、客廳或樓梯間，定溫式住宅用火災警報器安裝於廚房。詳細補助流程及資格，請至本市消防局網站查詢(<https://www.rfd119.tfd.gov.tw/cp.php?n=1539167804>)。



想觀看即時影像?

想知道離自己最近的避難地點?

請掃描上方QR code，下載臺北市行動防災App

想知道災害最新消息?

想知道最新颱風動態?

防災App在手 安全資訊帶著走

臺北市行動防災App一把罩，生命財產安全攬免驚。
立即下載「臺北市行動防災App」，
提供您於災前接收即時資訊、災中掌握避難資訊。

臺北市行動防災App
一手掌握災情動態

臺北市政府消防局

廣告



**下載
臺北市行動防災App
隨時掌握天氣及水情資訊
確保自身安全**

App介接了中央與地方各種環境監測站資料，民眾從事各種戶外體驗活動時，如滑水、登山健行、溯溪及野外露營等，即可透過行動防災App查詢河川水位、雨量、大雨特報、低溫特報、強風特報、濃霧特報等資訊，瞭解所在地區之危險程度，進而採取相關自我防護行動。

臺北市行動防災 App 功能截圖：

- 1. 首頁顯示：即時水位、雨量、溫度、濕度、風速、風向、PM2.5、AQI 等環境數據。
- 2. 天氣預報：顯示未來幾天的天氣狀況、溫度、濕度、風速、風向、PM2.5、AQI 等數據。
- 3. 地圖功能：顯示當前所在位置，並提供周邊環境資訊，如河流、湖泊、公園、學校、醫院等。
- 4. 避難資訊：提供各類災害的避難資訊，如地震、火災、颱風、濃霧等，並提供相關的避難路線、避難所、避難物資等資訊。

臺北市政府消防局

臺北市立瑠公國民中學 113 學年度辦公室及電話分機配置表

Teacher's office and telephone extension list of Liu Gong Junior High School

本校總機：2726-1481 傳真機：2728-1331

113.08 公告版

校長室	100 校長 漫安琦	教務處	200 教務主任 李○慧	學務處	300 學務主任 李○宏
	101 簡報室		201 教學組長 邱○峰 202 註冊組長 鄧○汝 203 課程發展組長 黃○克 210 設備資訊組長 陳○龍		301 訓育組長 洪○祐 302 生教組長 嚴○棋 303 衛生組長 劉○好
人事室	600 人事主任 簡○章		205 陳○芳 206 劉○利 207 周○吟、葉○秀		305 簡○玲 306 洪○賢 307 李○儀
			208 Cesar Maldonado 無人機 劉○慈、王○新		310 體育組長 曾○怡 陳○仲
			211 山書苑(圖書館)		311 健康中心 江○菊 312 游泳池
會計室	700 會計主任 洪○富	總務處	400 總務主任 林○芳	輔導室	500 輔導主任 張○嬪
警衛室	410 警衛室 潘○群		401 事務組長 楊○豪 402 出納組長 廖○銘 403 文書組長 楊○雲		501 輔導組長 張○惠 502 資料組長 鄭○云 503 特教組長 林○蓁
			405 謝○慧 406 謝○哲 407 林○雲 408 陳○華		505 游○玲 506 吳○璇 507 楊○頤 509 陳○宜 張○雅 508 呂○澄

二樓導師辦公室

903 黃○哲 (361)	904 張○瑄 (361)	702 陳○均 (363)	英語曾○婷 (363)	707 李○琪 (365)	801 陳○儀 (365)	806 李○威 (367)	歷史林○軒 (367)
902 蔡○蓉 (361)	905 林○慧 (361)	701 彭○梓 (363)	703 郭○梅 (363)	706 金○琳 (365)	802 吳○祥 (365)	805 陳○瑋 (367)	家政利○儀 (367)
901 譚○蘭 (362)	906 楊○君 (362)	907 李○玉 (364)	704 張○萍 (364)	705 邱○惠 (366)	803 陳○安 (366)	804 邱○緣 (368)	童軍謝○錚 (270)

二樓專任辦公室

自然 顏○明(261)	視藝 許○賓(261)		國文 黃○容(263)	地理 鄧○允(263)
理化 林○強(261)	數學 林○志(261)		健教 王○豪(263)	閩南語 王○道 (263)
地科 黃○城(262)	英語 李○鋒(262)		生物 陳○安(264)	
國文 譚○芸(262)	公民 王○華(262)		數學 周○靜(264)	

※家長會：102 教師會：103 郭錫瑠廳會議室：422 閱覽室：421 教學資源中心：265

※活動中心三樓控制室：423 生活科技教室：233 童軍教室：270 4樓大會議室：420

※無人機教育中心 243