

優質學府  活力瑞工

113學年度基北區 產業特殊需求類科優先入學 國中報名作業方式說明會


113

簡報單位_新北市立瑞芳高工



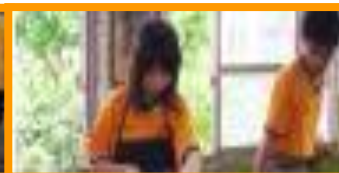
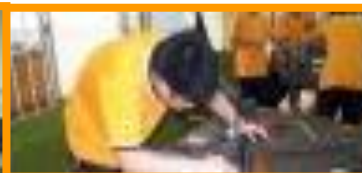
一、辦理單位

□ 主辦單位

113學年度基北區高級中等學校
免試入學委員會

□ 承辦學校

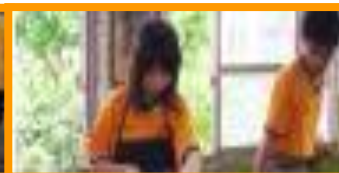
新北市立瑞芳高工



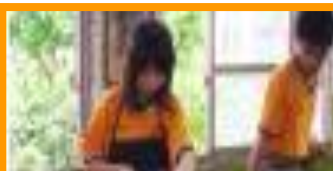
二、招生名額

招生學校、科別及招生名額(計有13校9群15科，招生名額144名)

招生學校	招生群別	招生名額 (進)表示為進修部，餘均為日間部	全校招生 總名額
新北市立瑞芳高級工業職業學校	土木與建築群	空間測繪科4名	4名
新北市立三重高級商工職業學校	機械群	模貝科4名、板金科4名 模貝科(進)2名、板金科(進)2名	12名
新北市立新北高級工業職業學校	機械群	模貝科4名、鑄造科4名	8名
新北市立鶯歌高級工商職業學校	設計群	陶瓷工程科6名	6名
新北市立淡水高級商工職業學校	農業群	園藝科4名	4名

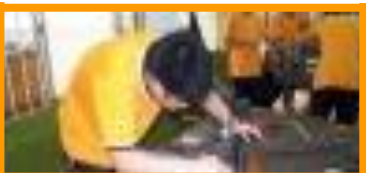


招生學校	招生群別	招生名額 (進)表示為進修部，餘均為日間部	全校招生 總名額
臺北市立木柵高級工業職業學校	機械群	模具科12名、鑄造科4名、 配管科2名	18名
	機械群	模具科2名、鑄造科10名	
臺北市立南港高級工業職業學校	動力機械群	重機科4名	20名
	土木與建築群	土木科4名	
	農業群	園藝科4名	
國立臺灣海洋大學附屬基隆海事 高級中等學校	海事群	航海科4名、輪機科4名	22名
	水產群	漁業科4名、水產養殖科4名	
	商業管理群	航運管理科2名、 航運管理科(進)4名	



招生學校	招生群別	招生名額 (進)表示為進修部，餘均為日間部	全校招生 總名額
新北市私立中華商業海事職業學校	海事群	航海科9名、輪機科18名	27名
新北市私立莊敬高級工業家事職業學校	農業群	園藝科5名	5名
開南學校財團法人臺北市開南高級中等學校	家政群	照顧服務科10名	10名
臺北市私立喬治高級工商職業學校	家政群	照顧服務科2名 照顧服務科(進)2名	4名

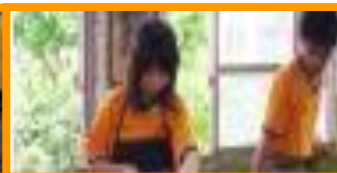
計有13校9群15科，招生名額144名



三、流程

(一)資格

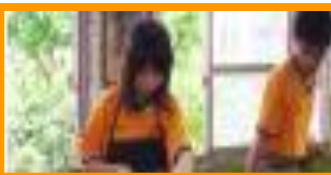
- 報名資格：須同時符合**學力條件**之一和**特別條件**之一，不限基北區學生，亦不限應屆畢業生，且不限性別均可報名。
- 學力條件，參閱簡章第4頁。
- 特別條件，參閱簡章第5頁。



三、流程

(二)報名

- **限定每人報名1校**，可跨群、跨科或跨部選填志願，亦即不論報名學校日間部或進修部之科別，均可選填。
- 應屆畢業生向原就讀學校提出申請；非應屆畢業生及非基北區學生採個別報名，須將報名資料親送指定地點。



三、流程

(三)準備

- 1.報名表(如附件1)
- 2.佐證資料證件影本黏貼表【學力條件】僅個別報名學生需要檢附(如附件2-1)
- 3.佐證資料證件影本黏貼表【特別條件】(如附件2-2)
- 4.佐證資料證件影本黏貼表【其他條件比序】(如附件2-2)

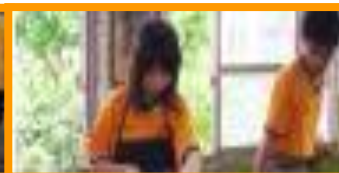
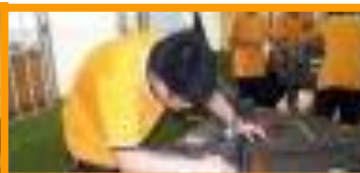
表件完成後須經報名學生和家長(或監護人)簽名



三、流程

(三)準備

- 5.各國中學校報名學生確認表(如附件3-1)
- 6.各高中招生學校資料袋籤條(如附件3-2)
- 7.分發結果複查申請表(如附件4)
- 8.錄取報到切結書(如附件5)
- 9.放棄錄取資格聲明書(如附件6)
- 10.疑義申訴書(如附件7)



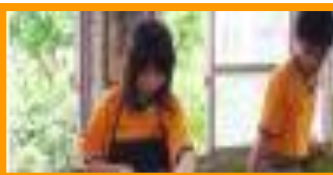
三、流程

(四)分發

□錄取公告_113年6月14日(星期五)上午9時起在113學年度基北區產業特殊需求類科網站及各招生學校網站(不寄發錄取通知單)

□報到_錄取學生應於113年6月17日(一)上午9時~12時攜帶相關文件前往錄取學校報到

□聲明放棄_已報到，欲放棄之學生，應於113年6月18日(星期二)中午12時前，親自向錄取學校申請辦理放棄錄取資格手續



四、學力條件

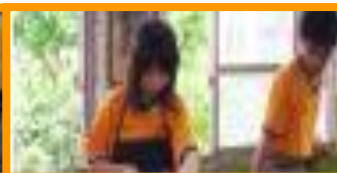
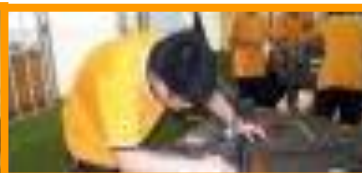
項次	類別
1	國民中學應屆畢業生
2	曾在公私立國民中學、高級中學附設國民中學畢業者
3	符合「特殊教育學生調整入學年齡及修業年限實施辦法」之規定者
4	曾在公、私立國民中學或相當於國民中學教育階段之學校修畢三年級課程，持有修業證明書，或依國民教育法規定，經主管機關許可參加相當於國民中學階段之非學校型態教育二年以上，持有證明文件者
5	曾在公、私立國民中學補習學校或已立案之私立中級補習學校結業，取得畢(結)業證明書，或修業期滿取得修業證明書者
6	經國民中學畢業程度自學進修學歷鑑定考試及格，取得學歷鑑定及格證書者
7	取得丙級技術士證或相當於丙級以上技術士證之資格者
8	持大陸學歷報名者
9	持國外學歷報名者
10	其它具備同等學歷資格者



五、特別條件

(具有以下身分別學生，始得報名參加本入學管道)

項次	身分別	項次	身分別
1	低收入戶子女	8	極重度之身心障礙人士子女
2	中低收入戶子女	9	重度之身心障礙人士子女
3	失業勞工子女	10	中度之身心障礙人士子女
4	特殊境遇家庭子女	11	輕度之身心障礙人士子女
5	育幼院童	12	原住民且有族語認證
6	農漁民子女	13	原住民未獲族語認證
7	軍公教遺族		



六、分發方式

就符合報名資格之學生按下列(一)~(五)順序分發，若優先順序相同之人數超過該優先順序可錄取之人數時，則依「其它條件比序」順序1~7，依次擇一志願分發至額滿為止。

- (一)第一優先：**錄取低收入戶子女**且同時兼有本簡章第5頁除第1項以外之特別條件之一的學生
- (二)第二優先：**錄取低收入戶子女**。
- (三)第三優先：錄取**中低收入戶子女**且同時兼有本簡章第5頁除第1項以外之特別條件之一的學生。
- (四)第四優先：錄取**中低收入戶子女**。
- (五)僅具備(含同時兼具) 本簡章第5頁之特別條件第2至第8項者





七、超額情形處理

順序	比序項目名稱	
1	技藝教育課程	報名學生曾參與技藝教育課程，且該課程職群與選填志願相符者。
2		報名學生曾參與兩個學期技藝教育課程。
3		報名學生曾參與一個學期技藝教育課程。
4	服務學習	報名學生三個學期服務學習皆滿6小時以上。
5		報名學生兩個學期服務學習皆滿6小時以上。
6		報名學生一個學期服務學習滿6小時以上。
7	報名學生選填該校該類科之志願序	

- 若經其他條件1~7 比序後，仍有超額情形，則依《基北區高級中等學校免試入學作業要點》，所採之113年國中教育會考等級加標示及寫作測驗之換算積分加總(36分)進行比序，如經上述處理後仍有超額情形，則增加名額錄取。



八、報名日期及地點

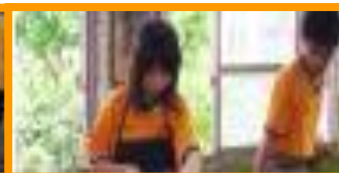
□ 報名日期：**113年5月24日(星期五)**，上午8時30分 ~ 12時

□ 報名地點：新北市立樟樹國際實創高級中等學校
(新北市汐止區樟樹二路135號)

■ 注意事項

1. **應屆畢業生**向原就讀學校提出申請採**團體報名**

2. 非應屆及非基北區學生採個別報名





九、113學年度基北區產業特殊需求類科優入學網站

<https://web.jfvs.ntpc.edu.tw> 【產特優先入學專區】



新北市立瑞芳高級工業職業學校

New Taipei Municipal Jui-Fang Industrial High School

- 回首頁
- 網站導覽
- 認識瑞工
- 學生和家長專區
- 行政單位
- 教學單位
- 學校章則
- 下載專區
- 請購系統

搜尋

榮譽榜

榮譽榜 註冊組

Badminton

進修部 112 學年度第 7 學期班級羽球競賽

单打冠軍	建藝二 賴品睿
单打亞軍	建藝一 羅子傑
单打季軍	電機一 紀凱實
雙打冠軍	建藝一 王顯杰、羅子傑
雙打亞軍	電機二 陳仲勳、林柏遠
雙打季軍	電機一 鄭東洋、黃文賢

開學捷報 測繪科

Admission list

測繪三 黃奕儒

(鳳鳴國中學)

狂賀 參加國立臺灣海洋大學 113 學年度特殊選才 考取河海工程學系 正取第一名

瑞芳高工 2023年新北市技術型高中 Upskill國際產業見學及教育體驗

基北區 產業特殊需求 類科優先入學 113

瑞芳高工 Jui-Fang Industr... 6,747 位追蹤者

追蹤粉絲專頁



十、QA

□ 產業特殊需求類科學生入學後，
學費與雜費之繳納費用？

A:免繳學雜費

無論以何方式入學，產業特殊需求
類科學生均免繳納學費與雜費!!

THE END

