

中華民國 108 年度 4-0501213

臺北市總預算案

臺北市政府教育局主管

臺北市地方教育發展基金

臺北市立瑠公國民中學附屬單位預算之分預算

(特別收入基金)

臺北市立瑠公國民中學編

臺北市地方教育發展基金－臺北市立瑠公國民中學

目次

中華民國108年度

一、財務摘要	第 1 頁
二、業務計畫及預算概要	第 3 -10 頁
三、預算主要表	
(一) 基金來源、用途及餘絀預計表	第 11 頁
(二) 現金流量預計表	第 12 頁
四、預算明細表	
(一) 基金來源－服務收入明細表	第 13 頁
(二) 基金來源－財產處分收入明細表	第 14 頁
(三) 基金來源－其他財產收入明細表	第 15 頁
(四) 基金來源－公庫撥款收入明細表	第 16 頁
(五) 基金來源－雜項收入明細表	第 17 頁
(六) 基金用途－國民教育計畫明細表	第 18 -26 頁
(七) 基金用途－一般行政管理計畫明細表	第 27 -29 頁
(八) 基金用途－建築及設備計畫明細表	第 30 -31 頁
五、預算參考表	
(一) 預計平衡表	第 33 頁
(二) 各項費用彙計表	第 34 -39 頁
(三) 員工人數彙計表	第 40 頁
(四) 用人費用彙計表	第 42 -45 頁
(五) 單位（或計畫）成本分析表	第 46 頁
(六) 5年來主要業務計畫分析表	第 47 頁
(七) 資本資產及長期負債明細表	第 48 頁

臺北市地方教育發展基金－臺北市立瑠公國民中學

財務摘要

中華民國108年度

單位：新臺幣千元

項 目	本 年 度	上 年 度	比較增減數	%
經營成績：				
基金來源	141,214	139,397	1,817	1.30
基金用途	145,144	146,113	-969	-0.66
賸餘(短絀)	-3,930	-6,717	2,787	--
餘絀情形：				
基金餘額	3,414	7,344	-3,930	-53.51
現金流量：				
現金及約當現金之淨增(減)	-3,930	-6,717	2,787	--

附註：現金流量係採現金及約當現金基礎，包括現金及自投資日起3個月內到期或清償之債權證券。

本 頁 空 白

業務計畫及預算概要

臺北市地方教育發展基金-臺北市立瑠公國民中學 業務計畫及預算概要

中華民國 108 年度

壹、基金概況

一、設立宗旨及願景：

- (一) 本校遵照憲法第 158 條及 160 條規定，教育文化應發展國民之民族精神、自治精神，國民道德與健全體格、科學及生活智能，以培養青少年七大學習領域及十大基本能力。
- (二) 本校自 91 年度起依教育經費編列與管理法第 13 條規定設置「臺北市地方教育發展基金」，以促進教育健全發展，提昇教育經費運用績效。
- (三) 本校教師的教學活動，一切舉措均以教育為依歸。而教育是整體的、全人的、生活的，其主體是學生。新世紀的學生將具備人本情懷、統整能力、民主素養、鄉土及國際意識、並能終身學習的建全國民。本校經由全體教職員工、學生、家長共同塑造本校願景；奠基於具備有基本的學力，以培養對環境有適應的能力、對科技有應用的能力、在人文上有關懷能力，進而具備未來有生活能力的學生。

二、施政重點：

- (一) 開啟多元智慧：尊重每個學生獨特的個性，以多元智慧的觀點協助他找到生命的亮點，肯定天生我才必有用，能知於學，樂於學。
- (二) 培養生活能力：培養學生帶得走的公民關鍵能力，強化自我管理、閱讀理解、理性批判、問題解決、奉獻服務、溝通表達等核心素養。
- (三) 蘊育人文情懷：在溫馨開放的校園文化中，孕育人文情懷，學會尊重、包容；建構生命的價值、完成人性的開展。
- (四) 建置溫馨民主的校園文化：
 1. 以參與式管理、落實行政、教師會、家長會三者的良性互動。
 2. 以學生第一，教學優先的觀念提昇行政服務效率。
 3. 放下威權心態，開啟校園民主之風氣。
- (五) 推動適性教學：
 1. 運用小班優勢，採多元化、活潑化的教學及評量。
 2. 運用校內、外資源，加強多元學習能力。
 3. 關懷相對弱勢學生之教學及輔導。

臺北市地方教育發展基金-臺北市立瑠公國民中學 業務計畫及預算概要

中華民國 108 年度

4.推動行動學習，充實學生運用資訊之知能，並提昇教師運用學習載具教學之能力。

(六) 辦理發展性的訓輔活動：

- 1.辦理各項活動、競賽及展演。
- 2.推動校內外學習服務。
- 3.發展績優社團及校隊，如打擊樂、管樂、合唱、童軍等。
- 4.加強新興領域教育的辦理，並融入各科教學以收成效。

三、組織概況（另附組織系統圖）：

本校設置校長 1 人，綜理全校校務，下設教務處、學生事務處、總務處、輔導室、會計室及人事室等單位。

內部分層業務如下：

(一) 教務處：秉承校長之命，辦理全校教務事項。

- 1.教學組：掌理課程編排、課業考查、學藝競賽、教學研究、教師進修、差假、教師調代課及缺補課之查核等事項。
- 2.註冊組：掌理註冊、編班、轉學、學籍保管、各項獎助學金補助及成績考查等有關學籍事項。
- 3.設備組：掌理教科書編選、教學用具之管理、保管及出版學校刊物等事項。
- 4.資訊組：掌理電腦設備及區域網路之管理、保管等事項。

(二) 學生事務處：秉承校長之命，辦理全校學生事務事項。

- 1.訓育組：掌理訓育計畫之擬定及辦理各類訓育等活動。
- 2.體育組：掌理學生體育活動、體格鍛鍊等事項。
- 3.生教組：掌理學生日常生活常規，辦理交通導護各項事項。
- 4.衛生組：掌理健康檢查、個人及環境衛生檢查、保健等事項。

(三) 總務處：秉承校長之命，辦理全校總務事項。

- 1.事務組：掌理校舍、校具、財產、物品採購保管、工程發包、監工及驗收。
- 2.文書組：掌理公文收發登錄、典守學校印信、檔案保管、整理各項會議紀錄及校史等事項。
- 3.出納組：掌理現金、零用金、票據等收支事項，辦理員工薪津發放及各項扣繳單據證明等。

臺北市地方教育發展基金-臺北市立瑠公國民中學 業務計畫及預算概要

中華民國 108 年度

(四) 輔導室：秉承校長之命，辦理全校學生學習輔導、生活輔導、生涯輔導等事項。

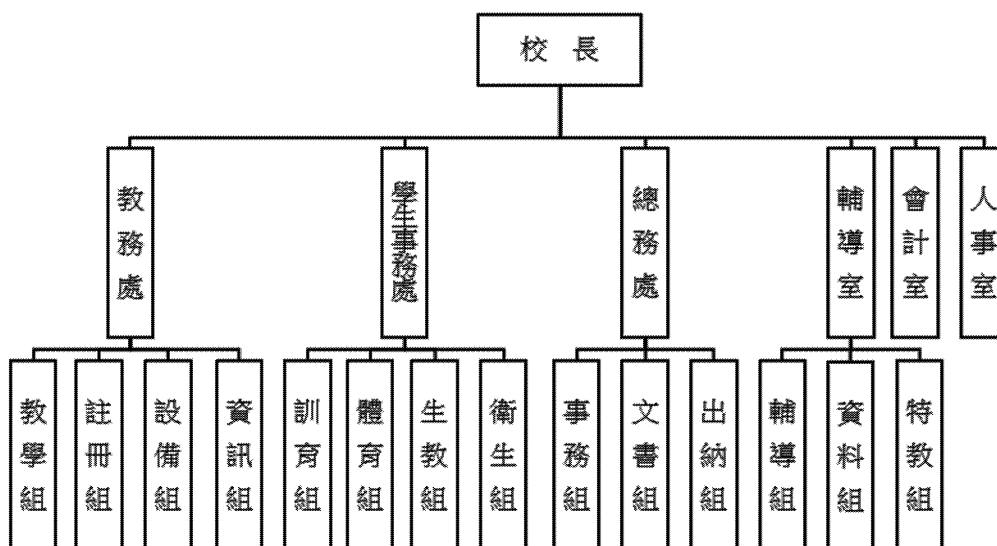
1.輔導組：掌理學生個案建立、學習輔導、生活輔導、生涯輔導及兩性教育、親職教育等事項。

2.資料組：辦理輔導資料搜集建檔、組訓愛心家長、實施測驗、社區人力整合、出版親職刊物等事項。

3.特教組：擬訂特殊教育計畫章則、親師輔導諮詢、特教班甄選鑑別、實施各項診斷測驗、特教學生追蹤輔導等事項。

(五) 會計室：秉承上級主計機關之監督與指導，並受校長之指揮，依法辦理歲計、會計、統計等事項。

(六) 人事室：秉承上級人事機關之監督與指導，並受校長之指揮，依法辦理人事管理查核等事項。



臺北市地方教育發展基金-臺北市立瑠公國民中學 業務計畫及預算概要

中華民國 108 年度

四、基金歸類及屬性：

本校地方教育發展基金依據教育經費編列與管理法第 13 條規定設置，本基金為預算法第 4 條第 1 項第 2 款第 5 目所定之特別收入基金，以本府教育局為管理機關。

貳、業務計畫

本年度業務計畫重點與預算配合情形及預期績效，詳列如下：

單位：新臺幣千元

業務計畫名稱	計畫重點內容	預算數	預期績效
國民教育計畫	辦理各項教學、學生事務及輔導等業務。	118,766	1. 新購運動器材、教具、圖書等各科教學設備，充實各科教材及用具。 2. 革新教學方法，提高教學效能。 3. 辦理暑期泳訓班、教師甄選、指定活動等項目。
一般行政管理計畫	綜理學校總務、人事、會計等業務。	21,310	配合校務推動行政處室支援工作，進而增進校務運作。
建築及設備計畫	購置教學所需教學設備等及改善教學環境。	5,068	辦理各項教學課程需要購置教學設備，另辦理游泳池木造鋼構裂縫補強工程，以改善教學環境，增進教學效能，並提高行政效率。

臺北市地方教育發展基金-臺北市立瑠公國民中學 業務計畫及預算概要

中華民國 108 年度

參、預算概要

一、基金來源及用途之預計：

(一) 本年度基金來源：

服務收入 13 萬元，財產處分收入 5 萬 5 千元，其他財產收入 58 萬 5 千元，公庫撥款收入 1 億 4,028 萬 1 千元，雜項收入 16 萬 3 千元，本年度基金來源 1 億 4,121 萬 4 千元，較上年度預算數 1 億 3,939 萬 7 千元，增加 181 萬 7 千元，約 1.30%，主要係公庫撥款收入增編所致。

(二) 本年度基金用途：

國民教育計畫 1 億 1,876 萬 6 千元，一般行政管理計畫 2,131 萬元，建築及設備計畫 506 萬 8 千元，本年度基金用途 1 億 4,514 萬 4 千元，較上年度預算數 1 億 4,611 萬 3 千元，減少 96 萬 9 千元，約 0.66%，主要係減編用人費用所致。

二、基金餘絀之預計：

本年度基金來源及用途相抵後，差短 393 萬元，較上年度預算數差短 671 萬 7 千元，減少 278 萬 7 千元，約 41.49%，將移用以前基金餘額 393 萬元支應。

三、現金流量之預計：

本年度業務活動淨現金流出 393 萬元。

四、補辦預算事項：詳補辦預算明細表。

(一) 購建固定資產 137 萬 2 千元。

1.106 年度教育局學校設施改善準備，補助臺北市各級公立學校增設飲水機計畫，內屬設備部分移列固定資產 10 萬元。

2.107 年度教育局學校設施改善準備，補助運動場域照明設備改善計畫，內屬設備部分移列固定資產 127 萬 2 千元。

臺北市地方教育發展基金-臺北市立瑠公國民中學 業務計畫及預算概要

中華民國 108 年度

肆、年度關鍵績效指標：

關鍵策略目標	關鍵績效指標	衡量標準	年度目標值
發展適性特教	申請學校特殊教育專業團隊服務及巡迴輔導通過率	通過學校特殊教育專業團隊服務及巡迴輔導學生數/申請學校特殊教育專業團隊服務及巡迴輔導學生數 x100% 單位：%	65%

伍、前年度及上年度已過期間實施狀況及成果概述：

一、前（106）年度決算結果及績效達成情形：

（一）前年度決算結果：

1.基金來源：決算數 1 億 4,873 萬 5 千元，較預算數 1 億 4,416 萬 5 千元，計增加 457 萬元，約 3.17%，主要係因教育局統籌款及教育部補助收入增加所致。

2.基金用途：決算數 1 億 5,437 萬 6 千元，較預算數 1 億 5,165 萬元，計增加 272 萬 6 千元，約 1.80%，主要係因執行教育局統籌款經費所致。

臺北市地方教育發展基金-臺北市立瑠公國民中學 業務計畫及預算概要

中華民國 108 年度

(二) 前年度績效達成情形分析：

年度績效目標	衡量指標	年度目標值	績效衡量暨達成情形分析
發展適性特教	申請學校特殊教育專業團隊服務及巡迴輔導通過率	65%	106 年度(105 學年第 2 學期暨 106 學年第 1 學期) 通過特殊教育專業團隊服務 4 人次占總申請學生數 5 人次，比率為 80%，達原訂目標值。

二、上(107)年度已過期間預算執行情形及績效達成情形：

(一) 上年度預算截至 107 年 5 月 31 日止執行情形：

- 1.基金來源：實際執行數 6,431 萬元，較預算分配數 6,429 萬 6 千元，計增加 1 萬 4 千元，約 0.02%，主要係因教育部補助收入增加所致。
- 2.基金用途：實際執行數 6,931 萬 6 千元，較預算分配數 7,101 萬 3 千元，計減少 169 萬 7 千元，約 2.39%，主要係因用人費用覈實支用所致。

(二) 上(107)年度績效達成情形分析：

年度績效目標	衡量指標	年度目標值	績效衡量暨達成情形分析
發展適性特教	申請學校特殊教育專業團隊服務及巡迴輔導通過率	65%	107 年度(106 學年第 2 學期止) 通過特殊教育專業團隊服務 4 人次占總申請學生數 6 人次，比率為 67%，達原訂目標值。

陸、其他：無

臺北市地方教育發展基金－臺北市立瑠公國民中學

補辦預算明細表

中華民國108年度

單位：新臺幣元

項 目	金額	辦理年度	說 明
合計	1,372,178		
購建固定資產	1,372,178		
購置雜項設備	100,000	106	
飲水機	100,000		教育局學校設施改善準備，補助臺北市各級公立學校增設飲水機計畫，內屬設備部分移列固定資產。
購置雜項設備	1,272,178	107	
天井燈(150W)	644,525		教育局學校設施改善準備，補助運動場域照明設備改善計畫，內屬設備部分移列固定資產。
投光燈(100W)	58,716		教育局學校設施改善準備，補助運動場域照明設備改善計畫，內屬設備部分移列固定資產。
投光燈(150W)	290,105		教育局學校設施改善準備，補助運動場域照明設備改善計畫，內屬設備部分移列固定資產。
投光燈(200W)	278,832		教育局學校設施改善準備，補助運動場域照明設備改善計畫，內屬設備部分移列固定資產。

備註：各管理機關(構)依預算法第 8 8 條規定補辦預算，應確係不及編入年度預算，且因經營環境發生重大變遷或正常業務(含執行中央補助款項目)之確實需要，並經主管機關核轉本府核准先行辦理者；不具急迫性之事項，仍應儘可能納入預算辦理。

預算主要表

臺北市地方教育發展基金－臺北市立瑠公國民中學

基金來源、用途及餘絀預計表

中華民國108年度

單位：新臺幣千元

前年度決算數	項 目	本年度預算數	上年度預算數	比較增減（－）
148,735	基金來源	141,214	139,397	1,817
6	勞務收入	130	130	
6	服務收入	130	130	
846	財產收入	640	632	8
139	財產處分收入	55	36	19
707	其他財產收入	585	595	-10
147,786	政府撥入收入	140,281	138,472	1,809
145,756	公庫撥款收入	140,281	138,472	1,809
2,030	政府其他撥入收入			
97	其他收入	163	163	
97	雜項收入	163	163	
154,376	基金用途	145,144	146,113	-969
125,248	國民教育計畫	118,766	119,840	-1,074
20,431	一般行政管理計畫	21,310	21,571	-261
8,696	建築及設備計畫	5,068	4,703	365
-5,641	本期賸餘(短絀)	-3,930	-6,717	2,787
19,701	期初基金餘額	7,344	12,216	-4,872
14,060	期末基金餘額	3,414	5,499	-2,086

註：前年度決算數及上年度預算數細數之和與總數或略有出入，係四捨五入關係，以下各表同。

臺北市地方教育發展基金－臺北市立瑠公國民中學

現金流量預計表

中華民國108年度

單位：新臺幣千元

項 目	本 預	年 算	度 數	說 明
業務活動之現金流量				
本期賸餘(短絀)			-3,930	
業務活動之淨現金流入(流出)			-3,930	
其他活動之現金流量				
其他活動之淨現金流入(流出)				
現金及約當現金之淨增(淨減)			-3,930	
期初現金及約當現金			13,871	
期末現金及約當現金			9,941	

註：本表係採現金及約當現金基礎，包括現金及自投資日起3個月內到期或清償之債權證券。

預算明細表

臺北市地方教育發展基金－臺北市立瑠公國民中學

基金來源－服務收入明細表

中華民國108年度

單位：新臺幣元

科 目	單位	本 年 度 預 算 數			說 明
		數量 業務量	利(費)率	金 額	
合計				130,000	
服務收入				130,000	較上年度預算數130,000元，無增減。
	人	40	500	20,000	教師甄選報名費收入(收支對列)。
	人	50	800	40,000	暑期泳訓班報名費，普通票收入(收支對列)。
	人	100	700	70,000	暑期泳訓班報名費，學生票收入(收支對列)。

臺北市地方教育發展基金－臺北市立瑠公國民中學

基金來源－財產處分收入明細表

中華民國108年度

單位：新臺幣元

科 目	單位	本 年 度 預 算 數			說 明
		數量 業務量	利(費)率	金 額	
合計				55,000	
財產處分收入	年	1	55,000	55,000	較上年度預算數36,377元，增加18,623元。 財產報廢殘值收入。

臺北市地方教育發展基金－臺北市立瑠公國民中學

基金來源－其他財產收入明細表

中華民國108年度

單位：新臺幣元

科 目	單位	本 年 度 預 算 數			說 明
		數量 業務量	利(費)率	金 額	
合計				585,000	
其他財產收入				585,000	較上年度預算數595,400元，減少10,400元。
	年	1	567,000	567,000	開放學校場地收入(收支對列)。
	年	1	18,000	18,000	教職員工停車收入。

臺北市地方教育發展基金－臺北市立瑠公國民中學

基金來源－公庫撥款收入明細表

中華民國108年度

單位：新臺幣元

科 目	單位	本 年 度 預 算 數			說 明
		數量 業務量	利(費)率	金 額	
合計				140,281,000	
公庫撥款收入	年	1	140,281,000	140,281,000	較上年度預算數138,472,213元，增加1,808,787元。市府補助款。

臺北市地方教育發展基金－臺北市立瑠公國民中學

基金來源－雜項收入明細表

中華民國108年度

單位：新臺幣元

科 目	單位	本 年 度 預 算 數			說 明
		數量 業務量	利(費)率	金 額	
合計				163,000	
雜項收入				163,000	較上年度預算數162,609元，增加391元。
	年	1	3,600	3,600	中央氣象局地震測報中心電費補助收入(收支對列)。
	年	1	159,400	159,400	數位學生證補卡費、圖說工本費及採購案逾期罰款等收入。

臺北市地方教育發展基金－臺北市立瑠公國民中學

基金用途－國民教育計畫明細表

中華民國108年度

單位：新臺幣元

前年度 決算數	上年度 預算數	科 目	本 年 度 預 算 數	說 明
125,248,001	119,839,716	合計	118,766,000	
116,031,462	110,864,040	用人費用	109,890,000	
57,235,467	55,380,000	正式員額薪資	54,048,000	較上年度預算數55,380,000元，減少1,332,000元。
57,235,467	55,380,000	職員薪金	54,048,000	
			51,372,000	教職員59人薪金(詳用人費用彙計表)(含教育部補助導師費288,000元及專任輔導教師1,280,000元)。
			2,676,000	教職員3人薪金(詳用人費用彙計表)。
2,420,727	2,581,920	聘僱及兼職人員薪資	2,455,200	較上年度預算數2,581,920元，減少126,720元。
2,420,727	2,581,920	兼職人員酬金	2,455,200	
			1,641,600	補助調整教師授課鐘點費，57人*2節*40週*360元(教育部補助款)。
			554,400	教師代課鐘點費，本校編制教師總人數62人，按9分之1計，編列7人，每人220節，總節數7人*220節=1,540節，每節360元。
			164,160	補助調整授課鐘點費之外聘教師勞、健保及勞退費用(教育部補助款)。
			8,640	補助調整授課鐘點費之外聘教師勞、健保及勞退費用(教育部補助款)。
			86,400	補助調整特教教師授課鐘點費，3人*2節*40週*360元(教育部補助款)。
448,395	781,462	超時工作報酬	774,062	較上年度預算數781,462元，減少7,400元。
448,395	781,462	加班費	774,062	
			557,332	不休假出勤加班費。
			81,400	教職員各項業務加班費(普通班級業務費)。
			43,200	不休假出勤加班費。
			8,510	暑期泳訓班工作人員加班費(收支對列)。
			2,960	教師甄選業務工作人員加班費(收支對列)。
			80,660	開放學校場地管理人員加班費(收支對列)。
13,709,865	12,411,500	獎金	12,110,600	較上年度預算數12,411,500元，減少300,900元。
6,214,424	6,515,000	考績獎金	6,996,200	
			6,595,000	依考績法規定核發之獎金。

臺北市地方教育發展基金－臺北市立瑠公國民中學

基金用途－國民教育計畫明細表

中華民國108年度

單位：新臺幣元

前年度 決算數	上年度 預算數	科 目	本年度 預算數	說 明
7,495,441	5,896,500	年終獎金	401,200 5,114,400	依考績法規定核發之獎金。 依規定於年節加發之獎金。
34,212,401	32,225,900	退休及卹償金	4,779,900 334,500 33,106,424	依規定於年節加發之獎金。 依規定於年節加發之獎金。 較上年度預算數32,225,900元，增加880,524元。
33,118,679	32,225,900	職員退休及離職金	33,106,424	
			4,354,272	提撥退撫基金。
			234,000	提撥退撫基金。
			30,152	退休人員年終慰問金。
			28,488,000	退休人員月退休金，76人* $\text{\$}29,500\text{\$}$ *12月= $\text{\$}26,904,000\text{\$}$ ；退休遺族月撫慰金，8人* $\text{\$}16,500\text{\$}$ *12月= $\text{\$}1,584,000\text{\$}$ ；合計28,488,000元。
1,093,722		工員退休及離職金		
8,004,607	7,483,258	福利費	7,395,714	較上年度預算數7,483,258元，減少87,544元。
5,472,044	4,620,888	分擔員工保險費	4,544,952	
			4,317,408	分擔公保、勞保、健保費。
			227,544	分擔公保、勞保、健保費。
177,555	224,000	傷病醫藥費	224,000	
			224,000	教職員健康檢查補助費，14人* $\text{\$}16,000\text{\$}$ 。
574,124	680,400	員工通勤交通費	655,200	
			491,400	教師上下班交通費，39人*10月*2段* $\text{\$}630\text{\$}$ 。
			126,000	教師上下班交通費，20人*10月*1段* $\text{\$}630\text{\$}$ 。
			37,800	特教教師上下班交通費，3人*10月*2段* $\text{\$}630\text{\$}$ 元。
1,780,884	1,957,970	其他福利費	1,971,562	
			224,000	休假旅遊補助費。
			16,000	休假旅遊補助費。
			36,000	退休人員三節慰問金，6人* $\text{\$}6,000\text{\$}$ 。
			6,000	教職員遺族三節慰問金，1人* $\text{\$}6,000\text{\$}$ 。
			1,199,142	子女教育補助費。

臺北市地方教育發展基金－臺北市立瑠公國民中學

基金用途－國民教育計畫明細表

中華民國108年度

單位：新臺幣元

前年度 決算數	上年度 預算數	科 目	本 年 度 預 算 數	說 明
			125,420	結婚補助，31,355元*2月*2人。
			365,000	喪葬補助，36,500元*5月*2人。
6,015,788	5,288,538	服務費用	4,811,000	
1,548,438	2,622,808	水電費	2,020,516	較上年度預算數2,622,808元，減少602,292元。
1,138,456	2,161,320	工作場所電費	1,585,680	
			540,000	溫水游泳池電費。
			1,031,080	班級電費。
			4,000	電費(游泳池水電清潔維護費)。
			7,000	開放學校場地電費(收支對列)。
			3,600	中央氣象局設置監測儀器電費分攤(收支對列)。
409,982	461,488	工作場所水費	434,836	
			430,836	班級水費。
			4,000	水費(游泳池水電清潔維護費)。
101,040	41,200	郵電費	41,200	較上年度預算數41,200元，無增減。
9,000		郵費		
92,040	41,200	電話費	41,200	
			41,200	公務聯繫電話費(普通班級業務費)。
97,858	82,950	旅運費	73,650	較上年度預算數82,950元，減少9,300元。
66,308	72,850	國內旅費	63,550	
			51,150	校外教學隨隊人員出差旅費，11人*3天*1,550元。
			12,400	因公市外出差旅費。
29,970	7,100	貨物運費	7,100	
			7,100	參加各種校外活動露營、展覽、慶典等運費(普通班級教學材料費)。
1,580	3,000	其他旅運費	3,000	
			3,000	學生參賽活動短程車資(普通班級業務費)。
141,101	114,160	印刷裝訂與廣告費	89,950	較上年度預算數114,160元，減少24,210元。
141,101	114,160	印刷及裝訂費	89,950	
			70,760	各項教材及報表等之印製費(普通班級教學材料費)。
			6,190	活化教學研習印製教材、講義等相關資料(新增)。

臺北市地方教育發展基金－臺北市立瑠公國民中學

基金用途－國民教育計畫明細表

中華民國108年度

單位：新臺幣元

前年度 決算數	上年度 預算數	科 目	本 年 度 預 算 數	說 明
			13,000	國中生涯發展教育教材、講義、補充資料及成果報告印製，260人*50元。
2,020,379	1,157,940	修理保養及保固費	1,311,146	較上年度預算數1,157,940元，增加153,206元。
1,397,014	771,360	一般房屋修護費	936,046	
			483,840	學校校舍、水電及其他雜項修理維護費。
			60,200	游泳池保養維護費(游泳池水電清潔維護費)。
			15,206	運動會場地維護費。
			50,000	平臺、綠牆種植計畫相關環境設施維護(教育局移列)。
			326,800	開放學校場地校舍修護費(收支對列)。
147,620	108,200	機械及設備修護費	119,400	
			27,400	電腦設備維護費(電腦專案計畫)。
			92,000	游泳池設備保養維護費(游泳池水電清潔維護費)。
475,745	278,380	雜項設備修護費	255,700	
			188,160	各項教學設備及其他公用用具等之保養維護費。
			15,000	課後社團活動教學器材設備修理維護。
			52,540	開放學校場地設備維護費(收支對列)。
	6,000	保險費	6,000	較上年度預算數6,000元，無增減。
	6,000	其他保險費	6,000	
			6,000	暑期泳訓班學員保險費，150人*40元(收支對列)。
1,559,165	633,240	一般服務費	632,488	較上年度預算數633,240元，減少752元。
8,076	18,144	佣金、匯費、經理費及手續費	14,400	
			14,400	委託超商代收學雜費手續費，400人*2學期*18元。
435,227	455,484	外包費	466,464	
			388,720	游泳池救生員外包費，1人*10月*38,872元。
			77,744	暑期泳訓班救生員外包費，1人*2月*38,872元。

臺北市地方教育發展基金－臺北市立瑠公國民中學

基金用途－國民教育計畫明細表

中華民國108年度

單位：新臺幣元

前年度 決算數	上年度 預算數	科 目	本 年 度 預 算 數	說 明
997,726	27,612	計時與計件人員酬金	27,624	
			1,584	提撥暑期泳訓班工讀生勞退金(收支對列)。
			26,040	暑期泳訓班工讀生薪津(收支對列)。
118,136	132,000	體育活動費	124,000	
			118,000	文康活動費，本校編列教師59人，每人編列2,000元。
			6,000	文康活動費，本校編列特殊及資源教學教師3人，每人編列2,000元。
547,807	630,240	專業服務費	636,050	較上年度預算數630,240元，增加5,810元。
234,302	410,600	講課鐘點、稿費、出席審查及查詢費	416,410	
			57,600	分組活動外聘鐘點費。
			6,400	身心障礙資源班外聘個案研討專家學者鐘點費(特教班業務費)。
			7,200	身心障礙資源班教材編輯費，1班*12月*600元。
			57,600	活化教學研習外聘講座鐘點費。
			2,000	加強推動國中資賦優異教育計畫專家學者出席費。
			12,210	加強推動國中資賦優異教育計畫協同教學鐘點費。
			52,800	加強推動國中資賦優異教育計畫外聘講座鐘點費。
			32,000	加強推動國中資賦優異教育計畫內聘講座鐘點費。
			14,000	推展性別平等教育校園性別事件調查撰稿費，14千字*1,000元。
			10,000	推展性別平等教育外聘專家學者出席費(含校園性別事件調查)。
			1,600	小田園教育體驗學習外聘講座鐘點費。
			12,800	教師專業成長研習外聘講座鐘點費。
			9,600	教師專業成長研習內聘講座鐘點費。
			3,200	國中適性入學宣導講師鐘點費(含教育部補助2,000元)。
			1,600	國中生涯發展教育內聘講座鐘點費(新增)。
			3,200	國中生涯發展教育外聘講座鐘點費(新增)。

臺北市地方教育發展基金－臺北市立瑠公國民中學

基金用途－國民教育計畫明細表

中華民國108年度

單位：新臺幣元

前年度 決算數	上年度 預算數	科 目	本 年 度 預 算 數	說 明
			10,000	平臺、綠牆種植計畫外聘專家技術輔導出席費(教育局移列)。
			28,800	國中輔導活動外聘講座鐘點費。
			6,400	國中冬夏令營(含童軍活動)外聘講座鐘點費。
			10,400	國中冬夏令營(含童軍活動)內聘講座鐘點費。
			9,600	國中人權、法治、品德教育活動外聘講座鐘點費。
			65,000	暑期泳訓班教練指導鐘點費，13班*10節*500元(收支對列)。
			2,400	技職教育免試及12年國教內聘講座鐘點費。
123,000	103,400	委託檢驗(定)試驗認證費	103,400	
			20,000	建築物及消防安全設備檢修申報費等(普通班級業務費)。
			8,400	飲水機水質檢驗費，7臺*1,200元。
			75,000	校園山坡地水土保持設施監測費。
320	16,240	試務甄選費	16,240	
			16,240	教師甄選業務試務費用(收支對列)。
35,780		電腦軟體服務費		
154,405	100,000	其他專業服務費	100,000	
			100,000	開放學校場地保全費(收支對列)。
1,567,140	1,210,898	材料及用品費	1,649,000	
687,157	306,220	使用材料費	665,780	較上年度預算數306,220元，增加359,560元。
				。
687,157	306,220	設備零件	665,780	
			240,000	改善汰換中等學校普通教室學生課桌椅，150套*1,600元(新增)。
			22,360	教學教具(普通班級教學材料費)。
			5,320	身心障礙資源班教學用教具(特教班教學材料費)。
			18,000	戰繩，6條*3,000元(班級設備費移列)(新增)。
				。
			8,000	烤箱，2臺*4,000元(特教班設備費移列)(新增)。

臺北市地方教育發展基金－臺北市立瑠公國民中學

基金用途－國民教育計畫明細表

中華民國108年度

單位：新臺幣元

前年度 決算數	上年度 預算數	科 目	本 年 度 預 算 數	說 明
			8,000	傳真機1臺(班級設備費移列)(新增)。
			7,000	麵包機1臺(特教班設備費移列)(新增)。
			38,000	教學教具(班級設備費移列)(新增)。
			50,400	電腦設備維護及管理費，8班*6,300元(電腦 專案計畫)。
			60,000	活化教學用教學教具、物品等。
			7,500	課後社團活動器材。
			71,200	小田園教育體驗學習園藝用品及器材。
			100,000	平臺、綠牆種植計畫栽培箱、棚架、工具 櫃等器具(教育局移列)。
			30,000	程式設計教學用材料(新增)。
879,983	904,678	用品消耗	983,220	較上年度預算數904,678元，增加78,542元。
49,863	131,990	辦公(事務)用品	118,584	
			10,000	教學用文具用品(普通班級教學材料費)。
			1,394	運動會用文具用品、資料夾等。
			49,200	活化教學用文具用品、紙張等。
			3,990	加強推動國中資賦優異教育計畫文具用品 。
			27,600	教師專業成長研習文具用品、紙張等。
			800	國中適性入學宣導文具用品。
			21,200	國中輔導活動文具用品、紙張等。
			4,400	國中人權、法治、品德教育活動文具用品 。
152,108	81,260	報章雜誌	94,520	
			33,520	訂閱書報、雜誌等費用(普通班級教學材料 費)。
			60,000	圖書(班級設備費移列)。
			1,000	特教班圖書(特教班設備費移列)。
12,836	32,940	醫療用品(非醫療院所使用)	32,940	
			15,000	健康中心藥品。
			17,940	衛生、醫療用具(普通班級教學材料費)。
665,176	658,488	其他用品消耗	737,176	
			170,000	教學用實驗、體育、衛生器材及各項教學 材料等(普通班級教學材料費)。
			22,400	辦理各項會議逾時誤餐費用，280人次*80元

臺北市地方教育發展基金－臺北市立瑠公國民中學

基金用途－國民教育計畫明細表

中華民國108年度

單位：新臺幣元

前年度 決算數	上年度 預算數	科 目	本 年 度 預 算 數	說 明
				(普通班級業務費)。
			189,800	中低收入戶學生用教科書，146人*1,300元。
			48,600	敬師活動費，81人*600元(新增)。
			800	辦理身心障礙資源班會議逾時誤餐費用，10人次*80元(特教班業務費)。
			8,500	身心障礙資源班教學用材料(特教班教學材料費)。
			68,500	電腦耗材(電腦專案計畫)。
			12,600	游泳池消毒劑(游泳池水電清潔維護費)。
			3,200	辦理運動會逾時誤餐費用，40人次*80元。
			47,810	活化教學用教學材料及其他支出等。
			19,200	辦理活化教學會議逾時誤餐費用，240人次*80元。
			6,800	加強推動國中資賦優異教育計畫用教材教具、測驗工具及其他支出等。
			7,500	課後社團活動材料及其他支出等。
			360	推展性別平等教育活動教材及其他支出。
			640	辦理推展性別平等教育會議逾時誤餐費用，8人次*80元。
			17,200	小田園教育體驗學習實作菜苗、種子、培養土等園藝材料。
			5,400	國中生涯發展教育文具、獎品等。
			90,000	平臺、綠牆種植計畫土壤、肥料、種子、菜苗等(教育局移列)。
			10,200	國中冬夏令營(含童軍活動)獎品及其他支出等。
			4,000	辦理國中冬夏令營(含童軍活動)活動逾時誤餐費用，50人次*80元。
			2,866	暑期泳訓班招生用標語、紅布條等(收支對列)。
			800	辦理教師甄選會議逾時誤餐費用，10人次*80元(收支對列)。
124,563	24,800	租金、償債、利息及相關手續費	24,000	
89,763	20,000	交通及運輸設備租金	19,200	較上年度預算數20,000元，減少800元。
89,763	20,000	車租	19,200	

臺北市地方教育發展基金－臺北市立瑠公國民中學

基金用途－國民教育計畫明細表

中華民國108年度

單位：新臺幣元

前年度 決算數	上年度 預算數	科 目	本 年 度 預 算 數	說 明
			10,200	加強推動國中資賦優異教育計畫校外參訪活動車租1輛。
			9,000	國中冬夏令營(含童軍活動)活動車租1輛。
34,800	4,800	雜項設備租金	4,800	較上年度預算數4,800元，無增減。
34,800	4,800	雜項設備租金	4,800	
			4,800	電錶月租費，12月*400元(普通班級業務費)。
1,379,430	2,249,240	會費、捐助、補助、分攤、照護、救濟與交流活動費	2,213,000	
56,000	62,000	捐助、補助與獎助	58,000	較上年度預算數62,000元，減少4,000元。
56,000	62,000	獎助學員生給與	58,000	
			10,000	教育關懷獎每校推薦1名學生獎助金。
			48,000	優秀學生獎學金，24班*2學期*1,000元。
1,323,430	2,187,240	補貼、獎勵、慰問、照護與救濟	2,155,000	較上年度預算數2,187,240元，減少32,240元。
1,323,430	2,187,240	其他補貼、獎勵、慰問、照護與救濟	2,155,000	
			1,947,000	清寒學生餐費補助，177人*200日*55元。
			208,000	補助學校午餐使用有機蔬菜或有機米計畫，650人*40週*8元。
129,618	202,200	其他	179,000	
129,618	202,200	其他支出	179,000	較上年度預算數202,200元，減少23,200元。
129,618	202,200	其他	179,000	
			75,600	執行學生路隊安全、導護費，3人*40週*10次*63元。
			16,000	童軍教育報名費、場地佈置及其他支出等，2團*8,000元。
			31,400	運動會錦旗、獎牌、獎品、競賽材料及其他支出等。
			50,000	班級自治費，500人*2學期*50元。
			6,000	國中人權、法治、品德教育活動獎品及其他支出等。

臺北市地方教育發展基金－臺北市立瑠公國民中學

基金用途－一般行政管理計畫明細表

中華民國108年度

單位：新臺幣元

前年度 決算數	上年度 預算數	科 目	本年度 預算數	說 明
20,431,387	21,570,693	合計	21,310,000	
19,516,857	20,390,963	用人費用	20,007,000	
12,771,317	13,152,000	正式員額薪資	12,912,000	較上年度預算數13,152,000元，減少240,000元。
10,825,155	11,400,000	職員薪金	11,160,000	
			11,160,000	教職員15人薪金(詳用人費用彙計表)。
787,922	720,000	工員工資	720,000	
			720,000	工員2人工資(詳用人費用彙計表)。
1,158,240	1,032,000	警餉	1,032,000	
			1,032,000	校警2人薪金(詳用人費用彙計表)。
535,890	707,055	超時工作報酬	695,428	較上年度預算數707,055元，減少11,627元。
535,890	707,055	加班費	695,428	
			641,999	不休假出勤加班費。
			53,429	職員工超時加班費(統籌業務費)。
3,314,746	3,710,000	獎金	3,554,500	較上年度預算數3,710,000元，減少155,500元。
1,638,083	2,066,000	考績獎金	1,940,500	
			1,940,500	依考績法規定核發之獎金。
1,676,663	1,644,000	年終獎金	1,614,000	
			1,614,000	依規定於年節加發之獎金。
1,097,507	1,124,832	退休及卹償金	1,104,240	較上年度預算數1,124,832元，減少20,592元。
979,322	1,067,232	職員退休及離職金	1,046,640	
			1,046,640	提撥退撫基金。
118,185	57,600	工員退休及離職金	57,600	
			57,600	提撥勞工退休準備金。
1,797,397	1,697,076	福利費	1,740,832	較上年度預算數1,697,076元，增加43,756元。
1,270,071	1,169,796	分擔員工保險費	1,149,552	
			1,149,552	分擔公保、勞保、健保費。
225,814	287,280	員工通勤交通費	287,280	
			287,280	教職員工上下班交通費，19人*12月*2段*630元。
301,512	240,000	其他福利費	304,000	

臺北市地方教育發展基金－臺北市立瑠公國民中學

基金用途－一般行政管理計畫明細表

中華民國108年度

單位：新臺幣元

前年度 決算數	上年度 預算數	科 目	本 年 度 預 算 數	說 明
			304,000	休假旅遊補助費。
714,400	899,450	服務費用	1,029,000	
	10,000	郵電費	10,000	較上年度預算數10,000元，無增減。
	10,000	郵費	10,000	
			10,000	寄發資料等郵資(統籌業務費)。
	9,450	旅運費	9,000	較上年度預算數9,450元，減少450元。
	9,450	國內旅費	9,000	
			9,000	教職員工因公外出短程車資(統籌業務費)。
		修理保養及保固費	40,000	新增項目
		一般房屋修護費	30,000	
			30,000	辦理非營利幼兒園校舍建築等修理維護(新增)。
		雜項設備修護費	10,000	
			10,000	辦理非營利幼兒園公務設備等器材保養與維修(新增)。
236,500	278,000	一般服務費	318,000	較上年度預算數278,000元，增加40,000元。
199,500	240,000	外包費	280,000	
			240,000	消化超額職工6人(技工、工友)業務外包費。
			40,000	辦理非營利幼兒園業務用保全、清潔等費用(新增)。
37,000	38,000	體育活動費	38,000	
			38,000	文康活動費，本校編列教職員15人，工員2人，校警2人，合計19人，每人編列2,000元。
405,900	530,000	專業服務費	580,000	較上年度預算數530,000元，增加50,000元。
405,900	530,000	其他專業服務費	580,000	
			580,000	校園安全機械定點、機動巡邏等保全費用。
72,000	72,000	公共關係費	72,000	較上年度預算數72,000元，無增減。
72,000	72,000	公共關係費	72,000	
			72,000	校長特別費，12月*6,000元。
199,130	279,280	材料及用品費	273,000	
199,130	279,280	用品消耗	273,000	較上年度預算數279,280元，減少6,280元。
193,130	264,280	辦公(事務)用品	267,000	

臺北市地方教育發展基金－臺北市立瑠公國民中學

基金用途－一般行政管理計畫明細表

中華民國108年度

單位：新臺幣元

前年度 決算數	上年度 預算數	科 目	本 年 度 預 算 數	說 明
			749	配合預算編列至千元，增列進位數749元。
			246,251	統籌業務費計算如下：普通班24班，1,290元*15班*12月=232,200元，810元*9班*12月=87,480元，以上合計319,680元，除依實際需求移列加班費53,429元、郵費10,000元、國內旅費9,000元、會費1,000元外，其餘如列數。
			20,000	辦理非營利幼兒園業務用文具用品、紙張等(新增)。
6,000	15,000	服裝	6,000	
			2,200	校警皮鞋，2人*1雙*1,100元。
			200	校警襪子，2人*1雙*100元。
			3,000	校警夏服，2人*1套*1,500元(成立第34年)。
			600	校警服裝配備，2人*300元。
1,000	1,000	會費、捐助、補助、分攤、照護、救濟與交流活動費	1,000	
1,000	1,000	會費	1,000	較上年度預算數1,000元，無增減。
1,000	1,000	職業團體會費	1,000	
			1,000	護理師1人公會會費(統籌業務費)。

臺北市地方教育發展基金－臺北市立瑠公國民中學

基金用途－建築及設備計畫明細表

中華民國108年度

單位：新臺幣元

前年度 決算數	上年度 預算數	科 目	本 年 度 預 算 數	說 明
8,696,366	4,702,784	合計	5,068,000	
8,696,366	4,702,784	購建固定資產、無形資產及非理財 目的之長期投資	5,068,000	
1,056,150	1,720,260	購建固定資產	3,480,000	
1,056,150	1,720,260	一般建築及設備計畫	3,480,000	
		校園能源翻新補助計畫	1,790,000	
		購置雜項設備	1,790,000	
			135,000	汰舊換新一對一分離式冷氣機 7.3KW以上3臺*45,000元。
			1,232,000	汰舊換新一對一分離式冷氣機 10KW以上22臺*56,000元。
			423,000	汰舊換新一對一分離式冷氣機 8KW以上9臺*47,000元。
		班級設備	296,000	
		購置機械及設備	15,000	
			15,000	新購數位顯微鏡1臺。
		購置雜項設備	281,000	
			25,000	新購消波繩2條*12,500元。
			126,000	汰舊換新一對一分離式冷氣機 7.1KW以上3臺*42,000元。
			130,000	汰舊換新撞球桌2臺*65,000元 。
		資訊設備	1,394,000	
		購置機械及設備	1,394,000	
			137,000	汰舊換新網路及資訊周邊設備 (電腦專案計畫)。
			1,125,000	汰舊換新個人電腦45部*25,000 元(電腦專案計畫)。
			132,000	新購平板電腦11部*12,000元(電 腦專案計畫)。
1,056,150	1,720,260	校園設備		
880,150	1,435,000	購置機械及設備		
176,000	285,260	購置雜項設備		
	36,000	購置無形資產	36,000	
	36,000	一般建築及設備計畫	36,000	
	36,000	資訊設備	36,000	
	36,000	購置電腦軟體	36,000	

臺北市地方教育發展基金－臺北市立瑠公國民中學

基金用途－建築及設備計畫明細表

中華民國108年度

單位：新臺幣元

前年度 決算數	上年度 預算數	科 目	本 年 度 預 算 數	說 明
			36,000	電腦教學軟體費(電腦專案計畫)。
7,640,216	2,946,524	遞延支出	1,552,000	
7,640,216	2,946,524	一般建築及設備計畫	1,552,000	
		游泳池木造鋼構裂縫補強工程	1,552,000	
		遞延修繕房屋建築支出	1,552,000	
			1,451,000	一、施工費。
			72,550	二、委託技術服務費(總包價法)。
			28,450	三、工程管理費(按施工費約2%提列)。
7,640,216	2,946,524	校園整修工程		
7,640,216	2,946,524	遞延修繕房屋建築支出		

本 頁 空 白

預算參考表

臺北市地方教育發展基金－臺北市立瑠公國民中學

預計平衡表

中華民國108年12月31日

單位：新臺幣千元

106年(前年) 12月31日 決算數	科 目	108年12月31日 預計數	107年12月31日 預計數	比較增減(-)
4,298,619	資產合計	4,287,972	4,291,902	-3,930
4,298,619	資產	4,287,972	4,291,902	-3,930
22,212	流動資產	11,565	15,495	-3,930
20,588	現金	9,941	13,871	-3,930
20,588	銀行存款	9,941	13,871	-3,930
2	應收款項	2	2	
2	其他應收款	2	2	
1,622	預付款項	1,622	1,622	
1,622	預付費用	1,622	1,622	
2,398	投資、長期應收款項、貸墊款及準備金	2,398	2,398	
2,398	準備金	2,398	2,398	
2,336	退休及離職準備金	2,336	2,336	
62	其他準備金	62	62	
4,274,009	其他資產	4,274,009	4,274,009	
4,274,009	什項資產	4,274,009	4,274,009	
	暫付及待結轉帳項			
4,274,009	代管資產	4,274,009	4,274,009	
4,298,619	負債及基金餘額合計	4,287,972	4,291,902	-3,930
4,284,559	負債	4,284,558	4,284,558	
6,190	流動負債	6,189	6,189	
6,071	應付款項	6,070	6,070	
5,186	應付代收款	5,185	5,185	
432	應付費用	432	432	
453	應付工程款	453	453	
119	預收款項	119	119	
119	預收收入	119	119	
4,278,368	其他負債	4,278,369	4,278,369	
4,278,368	什項負債	4,278,369	4,278,369	
2,001	存入保證金	2,001	2,001	
2,336	應付退休及離職金	2,336	2,336	
4,274,009	應付代管資產	4,274,009	4,274,009	
23	暫收及待結轉帳項	23	23	
14,060	基金餘額	3,414	7,344	-3,930
14,060	基金餘額	3,414	7,344	-3,930
14,060	基金餘額	3,414	7,344	-3,930
14,060	累積餘額	3,414	7,344	-3,930

註：1.信託代理與保證資產(負債)前年度決算數0元，上年度調整後預計數0元，本年度預計數0元。2.或有資產(負債)0元。
3.本基金自93年度起，本固定項目分開原則，將屬長期固定帳項，包括固定資產11,718,825元、無形資產66,646元及長期債務0元等，另立帳類管理，詳資本資產及長期負債明細表。

臺北市地方教育發展基金－臺北市立瑠公國民中學

各項費用

中華民國

前年度 決算數	上年度 預算數	計畫別		合計	國民教育計畫
		用途別科目			
154,375,754	146,113,193	合計		145,144,000	118,766,000
135,548,319	131,255,003	用人費用		129,897,000	109,890,000
70,006,784	68,532,000	正式員額薪資		66,960,000	54,048,000
68,060,622	66,780,000	職員薪金		65,208,000	54,048,000
787,922	720,000	工員工資		720,000	
1,158,240	1,032,000	警餉		1,032,000	
2,420,727	2,581,920	聘僱及兼職人員薪資		2,455,200	2,455,200
2,420,727	2,581,920	兼職人員酬金		2,455,200	2,455,200
984,285	1,488,517	超時工作報酬		1,469,490	774,062
984,285	1,488,517	加班費		1,469,490	774,062
17,024,611	16,121,500	獎金		15,665,100	12,110,600
7,852,507	8,581,000	考績獎金		8,936,700	6,996,200
9,172,104	7,540,500	年終獎金		6,728,400	5,114,400
35,309,908	33,350,732	退休及卹償金		34,210,664	33,106,424
34,098,001	33,293,132	職員退休及離職金		34,153,064	33,106,424
1,211,907	57,600	工員退休及離職金		57,600	
9,802,004	9,180,334	福利費		9,136,546	7,395,714
6,742,115	5,790,684	分擔員工保險費		5,694,504	4,544,952
177,555	224,000	傷病醫藥費		224,000	224,000
799,938	967,680	員工通勤交通費		942,480	655,200
2,082,396	2,197,970	其他福利費		2,275,562	1,971,562
6,730,188	6,187,988	服務費用		5,840,000	4,811,000
1,548,438	2,622,808	水電費		2,020,516	2,020,516
1,138,456	2,161,320	工作場所電費		1,585,680	1,585,680
409,982	461,488	工作場所水費		434,836	434,836
101,040	51,200	郵電費		51,200	41,200
9,000	10,000	郵費		10,000	
92,040	41,200	電話費		41,200	41,200
97,858	92,400	旅運費		82,650	73,650
66,308	82,300	國內旅費		72,550	63,550
29,970	7,100	貨物運費		7,100	7,100

臺北市地方教育發展基金－臺北市立瑠公國民中學

彙計表

108年度

單位：新臺幣元

一般行政管理計畫	建築及設備計畫				
21,310,000	5,068,000				
20,007,000					
12,912,000					
11,160,000					
720,000					
1,032,000					
695,428					
695,428					
3,554,500					
1,940,500					
1,614,000					
1,104,240					
1,046,640					
57,600					
1,740,832					
1,149,552					
287,280					
304,000					
1,029,000					
10,000					
10,000					
9,000					
9,000					

臺北市地方教育發展基金－臺北市立瑠公國民中學

各項費用

中華民國

前年度 決算數	上年度 預算數	計畫別		合計	國民教育計畫
		用途別科目			
1,580	3,000	其他旅運費		3,000	3,000
141,101	114,160	印刷裝訂與廣告費		89,950	89,950
141,101	114,160	印刷及裝訂費		89,950	89,950
2,020,379	1,157,940	修理保養及保固費		1,351,146	1,311,146
1,397,014	771,360	一般房屋修護費		966,046	936,046
147,620	108,200	機械及設備修護費		119,400	119,400
475,745	278,380	雜項設備修護費		265,700	255,700
	6,000	保險費		6,000	6,000
	6,000	其他保險費		6,000	6,000
1,795,665	911,240	一般服務費		950,488	632,488
8,076	18,144	佣金、匯費、經理費及手續費		14,400	14,400
634,727	695,484	外包費		746,464	466,464
997,726	27,612	計時與計件人員酬金		27,624	27,624
155,136	170,000	體育活動費		162,000	124,000
953,707	1,160,240	專業服務費		1,216,050	636,050
234,302	410,600	講課鐘點、稿費、出席審查及查詢費		416,410	416,410
123,000	103,400	委託檢驗(定)試驗認證費		103,400	103,400
320	16,240	試務甄選費		16,240	16,240
35,780		電腦軟體服務費			
560,305	630,000	其他專業服務費		680,000	100,000
72,000	72,000	公共關係費		72,000	
72,000	72,000	公共關係費		72,000	
1,766,270	1,490,178	材料及用品費		1,922,000	1,649,000
687,157	306,220	使用材料費		665,780	665,780
687,157	306,220	設備零件		665,780	665,780
1,079,113	1,183,958	用品消耗		1,256,220	983,220
242,993	396,270	辦公(事務)用品		385,584	118,584
152,108	81,260	報章雜誌		94,520	94,520
6,000	15,000	服裝		6,000	
12,836	32,940	醫療用品(非醫療院所使用)		32,940	32,940
665,176	658,488	其他用品消耗		737,176	737,176

臺北市地方教育發展基金－臺北市立瑠公國民中學

彙計表

108年度

單位：新臺幣元

一般行政管理計畫	建築及設備計畫				
40,000 30,000 10,000 318,000 280,000 38,000 580,000 580,000 72,000 72,000 273,000 273,000 267,000 6,000					

臺北市地方教育發展基金－臺北市立瑠公國民中學

各項費用

中華民國

前年度 決算數	上年度 預算數	計畫別	合計	國民教育計畫
		用途別科目		
124,563	24,800	租金、償債、利息及相關手續費	24,000	24,000
89,763	20,000	交通及運輸設備租金	19,200	19,200
89,763	20,000	車租	19,200	19,200
34,800	4,800	雜項設備租金	4,800	4,800
34,800	4,800	雜項設備租金	4,800	4,800
8,696,366	4,702,784	購建固定資產、無形資產及非理財目的 之長期投資	5,068,000	
1,056,150	1,720,260	購建固定資產	3,480,000	
880,150	1,435,000	購置機械及設備	1,409,000	
176,000	285,260	購置雜項設備	2,071,000	
	36,000	購置無形資產	36,000	
	36,000	購置電腦軟體	36,000	
7,640,216	2,946,524	遞延支出	1,552,000	
7,640,216	2,946,524	遞延修繕房屋建築支出	1,552,000	
1,380,430	2,250,240	會費、捐助、補助、分攤、照護、救濟 與交流活動費	2,214,000	2,213,000
1,000	1,000	會費	1,000	
1,000	1,000	職業團體會費	1,000	
56,000	62,000	捐助、補助與獎助	58,000	58,000
56,000	62,000	獎助學員生給與	58,000	58,000
1,323,430	2,187,240	補貼、獎勵、慰問、照護與救濟	2,155,000	2,155,000
1,323,430	2,187,240	其他補貼、獎勵、慰問、照護與救濟	2,155,000	2,155,000
129,618	202,200	其他	179,000	179,000
129,618	202,200	其他支出	179,000	179,000
129,618	202,200	其他	179,000	179,000

臺北市地方教育發展基金－臺北市立瑠公國民中學

彙計表

108年度

單位：新臺幣元

一般行政管理計畫	建築及設備計畫				
	5,068,000				
	3,480,000				
	1,409,000				
	2,071,000				
	36,000				
	36,000				
	1,552,000				
	1,552,000				
1,000					
1,000					
1,000					

臺北市地方教育發展基金－臺北市立瑠公國民中學

員工人數彙計表

中華民國108年度

單位：人

計 畫 及 項 目	上年度最高可 進用員額數	本年度 增減(-)數	本年度最高可 進用員額數	說 明
合計	85	-4	81	
國民教育計畫部分	66	-4	62	
正式職員	66	-4	62	
一般行政管理計畫部分	19		19	
正式職員	17		17	
正式工員	2		2	

註：本校外包費編列1人救生員勞務委外費用，計46萬6,464元。

本 頁 空 白

臺北市地方教育發展基金

用人費用

中華民國

計畫及項目	合計	正式 員額 薪資	聘僱 人員 薪資	超時 工作 報酬	津貼	獎 金		
						年終獎金	考績獎金	其他
合計	129,897,000	66,960,000		1,469,490		6,728,400	8,936,700	
國民教育計畫	109,890,000	54,048,000		774,062		5,114,400	6,996,200	
職員薪金	54,048,000	54,048,000						
兼職人員 酬金	2,455,200							
加班費	774,062			774,062				
考績獎金	6,996,200						6,996,200	
年終獎金	5,114,400					5,114,400		
職員退休 及離職金	33,106,424							
分擔員工 保險費	4,544,952							
傷病醫藥 費	224,000							
員工通勤 交通費	655,200							
其他福利 費	1,971,562							
一般行政管理計畫	20,007,000	12,912,000		695,428		1,614,000	1,940,500	
職員薪金	11,160,000	11,160,000						
工員工資	720,000	720,000						
警餉	1,032,000	1,032,000						
加班費	695,428			695,428				
考績獎金	1,940,500						1,940,500	
年終獎金	1,614,000					1,614,000		
職員退休 及離職金	1,046,640							
工員退休 及離職金	57,600							

一臺北市立瑠公國民中學

彙計表

108年度

單位：新臺幣元

退休及卹償金		資遣費	福 利 費					提繳費	兼任 人員 用人 費用
退休金	卹償金		分擔 保險費	傷病 醫藥費	提撥 福利金	員工通勤 交通費	其他		
34,210,664			5,694,504	224,000		942,480	2,275,562	2,455,200	
33,106,424			4,544,952	224,000		655,200	1,971,562	2,455,200	
33,106,424			4,544,952	224,000		655,200	1,971,562	2,455,200	
1,104,240			1,149,552			287,280	304,000		
1,046,640									
57,600									

臺北市地方教育發展基金

用人費用

中華民國

計畫及項目	合計	正式 員額 薪資	聘僱 人員 薪資	超時 工作 報酬	津貼	獎 金		
						年終獎金	考績獎金	其他
分擔員工 保險費	1,149,552							
員工通勤 交通費	287,280							
其他福利 費	304,000							

- 註：1.本表不包含臨時工員薪津。
 2.本表兼任人員用人費用，係學校教職員兼課或請假代課鐘點費。
 3.本校外包費編列1人救生員勞務委外費用，計46萬6,464元。

一臺北市立瑠公國民中學

彙計表

108年度

單位：新臺幣元

退休及卹償金		資遣費	福 利 費					提繳費	兼任 人員 用人 費用
退休金	卹償金		分擔 保險費	傷病 醫藥費	提撥 福利金	員工通勤 交通費	其他		
			1,149,552			287,280	304,000		

臺北市地方教育發展基金－臺北市立瑠公國民中學

單位（或計畫）成本分析表

中華民國108年度

單位：新臺幣千元

計 畫 別	單 位	單位成本(元)或 平均利(費)率	數 量	預 算 數	說 明
合計				145,144	
國民教育計畫				118,766	
一般行政管理計畫				21,310	
建築及設備計畫				5,068	

臺北市地方教育發展基金－臺北市立瑠公國民中學

5年來主要業務計畫分析表

中華民國108年度

單位：新臺幣千元

年度及項目	單位	數量	單位成本(元)或 平均利(費)率	金額	說明
(本)年度預算數					
國民教育計畫				118,766	
(上)年度預算數					
國民教育計畫				119,840	
(前)年度決算數					
國民教育計畫				125,248	
(105)年度決算數					
國民教育計畫				132,910	
(104)年度決算數					
國民教育計畫				135,418	

臺北市地方教育發展基金－臺北市立瑠公國民中學

資本資產及長期負債明細表

中華民國108年度

單位：新臺幣千元

項 目	取得成本/ 舉債數	以前年度累 計折舊(耗)/ 長期投資評 價/未攤銷溢 (折)價	本 年 度 變 動				主要增減 原因說明	本年度累計折 舊(耗)/長期投 資評價變動數 /攤銷數	期末餘額
			增加		減少				
			金額	類型	金額	類型			
資產	52,411	40,677	3,516				3,464	11,785	
土地改良物	7,672	7,334					98	240	
房屋及建築	2,963	175					49	2,739	
機械及設備	25,202	19,758	1,409	增置			2,149	4,704	
交通及運輸 設備	1,898	1,024					230	644	
雜項設備	14,620	12,376	2,071	增置			923	3,392	
電腦軟體	56	10	36	增置			15	67	