

中華民國 110 年度

4-0501213

## 臺北市總預算案

臺北市政府教育局主管

臺北市地方教育發展基金

臺北市立瑠公國民中學附屬單位預算之分預算

(特別收入基金)

臺北市立瑠公國民中學編

# 臺北市地方教育發展基金－臺北市立瑠公國民中學

## 目次

中華民國110年度

一、財務摘要 .....	第 1 頁
二、業務計畫及預算概要 .....	第 3 -11 頁
三、預算主要表	
(一) 基金來源、用途及餘絀預計表 .....	第 13 頁
(二) 現金流量預計表 .....	第 14 頁
四、預算明細表	
(一) 基金來源－服務收入明細表 .....	第 15 頁
(二) 基金來源－財產處分收入明細表 .....	第 16 頁
(三) 基金來源－其他財產收入明細表 .....	第 17 頁
(四) 基金來源－公庫撥款收入明細表 .....	第 18 頁
(五) 基金來源－雜項收入明細表 .....	第 19 頁
(六) 基金用途－國民教育計畫明細表 .....	第 20 -29 頁
(七) 基金用途－一般行政管理計畫明細表 .....	第 30 -32 頁
(八) 基金用途－建築及設備計畫明細表 .....	第 33 -35 頁
五、預算參考表	
(一) 預計平衡表 .....	第 37 頁
(二) 各項費用彙計表 .....	第 38 -43 頁
(三) 員工人數彙計表 .....	第 44 頁
(四) 用人費用彙計表 .....	第 46 -49 頁
(五) 單位（或計畫）成本分析表 .....	第 50 頁
(六) 5年來主要業務計畫分析表 .....	第 51 頁
(七) 資本資產明細表 .....	第 52 頁

# 臺北市地方教育發展基金－臺北市立瑠公國民中學

## 財務摘要

中華民國110年度

單位：新臺幣千元

項 目	本 年 度	上 年 度	比較增減數	%
經營成績：				
基金來源	143,072	147,317	-4,245	-2.88
基金用途	146,870	150,216	-3,346	-2.23
賸餘(短絀)	-3,798	-2,899	-899	--
餘絀情形：				
基金餘額	12,386	16,184	-3,798	-23.47
現金流量(註)：				
現金及約當現金之淨增 (減)	-3,798	-2,899	-899	--

附註：現金流量係採現金及約當現金基礎，包括現金及自投資日起3個月內到期或清償之債權證券。

本 頁 空 白

# 業務計畫及預算概要

# 臺北市地方教育發展基金－臺北市立瑠公國民中學

## 業務計畫及預算概要

中華民國 110 年度

### 壹、基金概況

#### 一、設立宗旨及願景：

- (一) 本校遵照憲法第 158 條及 160 條規定，教育文化應發展國民之民族精神、自治精神，國民道德與健全體格、科學及生活智能，以培養八大學習領域及十大基本能力。
- (二) 本校自 91 年度起依教育經費編列與管理法第 13 條規定設置「臺北市地方教育發展基金」，以促進教育健全發展，提昇教育經費運用績效。
- (三) 本校教師的教學活動，一切舉措均以教育為依歸。而教育是整體的、全人的、生活的，其主體是學生。新世紀的學生將具備人本情懷、統整能力、民主素養、鄉土及國際意識、並能終身學習的建全國民。本校經由全體教職員工、學生、家長共同塑造本校願景；奠基於具備有基本的學力，以培養對環境有適應的能力、對科技有應用的能力、在人文上有關懷能力，進而具備未來有生活能力的學生。

#### 二、施政重點：

- (一) 開啟多元智慧：尊重每個學生獨特的個性，以多元智慧的觀點協助他找到生命的亮點，肯定天生我才必有用，能知於學，樂於學。
- (二) 培養生活能力：培養學生帶得走的公民關鍵能力，強化自我管理、閱讀理解、理性批判、問題解決、奉獻服務、溝通表達等核心素養。
- (三) 蘊育人文情懷：在溫馨開放的校園文化中，孕育人文情懷，學會尊重、包容；建構生命的價值、完成人性的開展。
- (四) 建置溫馨民主的校園文化：
  1. 以參與式管理、落實行政、教師會、家長會三者的良性互動。
  2. 以學生第一，教學優先的觀念提昇行政服務效率。
  3. 放下威權心態，開啟校園民主之風氣。
- (五) 推動適性教學：
  1. 落實校本課程理念，採多元化、活潑化的教學及評量。
  2. 運用校內、外資源，加強多元學習能力。
  3. 關懷相對弱勢學生之教學及輔導。
  4. 推動行動學習，充實學生運用資訊之知能，並提昇教師運用學習載具教學之能力。

# 臺北市地方教育發展基金－臺北市立瑠公國民中學

## 業務計畫及預算概要

中華民國 110 年度

(六) 辦理發展性的訓輔活動：

1. 辦理各項活動、競賽及展演。
2. 推動校內外學習服務。
3. 發展績優社團及校隊，如打擊樂、管樂、合唱、童軍等。
4. 加強新興領域教育的辦理，並融入各科教學以收成效。

三、組織概況：

本校設置校長 1 人，綜理全校校務，下設教務處、學生事務處、總務處、輔導室、會計室及人事室等單位。

內部分層業務如下：

(一) 教務處：秉承校長之命，辦理全校教務事項。

1. 教學組：掌理課程編排、課業考查、學藝競賽、教學研究、教師進修、差假、教師調代課及缺補課之查核等事項。
2. 註冊組：掌理註冊、編班、轉學、學籍保管、各項獎助學金補助及成績考查等有關學籍事項。
3. 設備組：掌理教科書編選、教學用具之管理、保管及教學設備計畫之擬定等事項。
4. 資訊組：掌理電腦設備及區域網路之管理、保管等事項。

(二) 學生事務處：秉承校長之命，辦理全校學生事務事項。

1. 訓育組：掌理訓育計畫之擬定及辦理各類訓育等活動。
2. 體育組：掌理學生體育活動、體格鍛鍊等事項。
3. 生教組：掌理學生日常生活常規，辦理交通導護各項事項。
4. 衛生組：掌理健康檢查、個人及環境衛生檢查、保健等事項。

(三) 總務處：秉承校長之命，辦理全校總務事項。

1. 事務組：掌理校舍、校具、財產、物品採購保管、工程發包、監工及驗收。
2. 文書組：掌理公文收發登錄、典守學校印信、檔案保管、整理各項會議紀錄及校史等事項。
3. 出納組：掌理現金、零用金、票據等收支事項，辦理員工薪津發放及各項扣繳單據證明等。

(四) 輔導室：秉承校長之命，辦理全校學生學習輔導、生活輔導、生涯輔導等事項。

# 臺北市地方教育發展基金 - 臺北市立瑠公國民中學

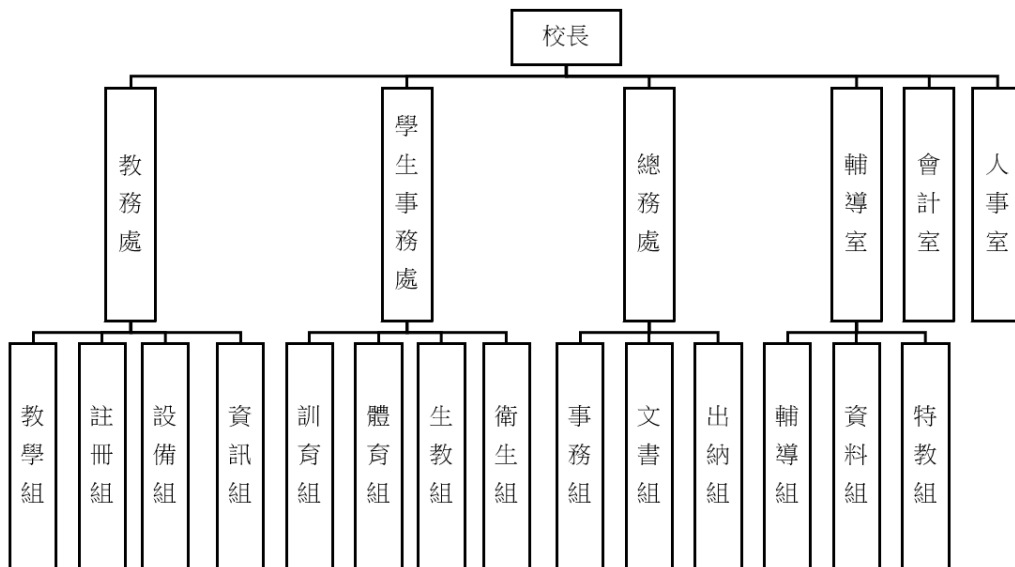
## 業務計畫及預算概要

中華民國 110 年度

1. 輔導組：掌理學生個案建立、學習輔導、生活輔導、生涯輔導及兩性教育、親職教育等事項。
2. 資料組：辦理輔導資料蒐集建檔、組訓愛心家長、實施測驗、社區人力整合、出版親職刊物等事項。
3. 特教組：擬訂特殊教育計畫章則、親師輔導諮詢、特教班甄選鑑別、實施各項診斷測驗、特教學生追蹤輔導等事項。

(五) 會計室：秉承上級主計機關之監督與指導，並受校長之指揮，依法辦理歲計、會計、統計等事項。

(六) 人事室：秉承上級人事機關之監督與指導，並受校長之指揮，依法辦理人事管理查核等事項。



#### 四、基金歸類及屬性：

本校地方教育發展基金依據教育經費編列與管理法第 13 條規定設置，本基金為預算法第 4 條第 1 項第 2 款第 5 目所定之特別收入基金，以本府教育局為管理機關。



# 臺北市地方教育發展基金 - 臺北市立瑠公國民中學

## 業務計畫及預算概要

中華民國 110 年度

### 貳、業務計畫

#### 一、基金來源：

單位：新臺幣千元

業務計畫	本年度預算數	實施內容
勞務收入	122	本年度預計辦理暑期泳訓班報名費收入、教師甄選報名費等收入。
財產收入	732	本年度預計辦理財產報廢變賣之殘值收入、教職員工停車收入、開放夜間及假日停車場收入、校園場地開放收入等。
政府撥入收入	142,055	本年度預計由公庫撥入數。
其他收入	163	本年度預計收取數位學生證補卡及廠商履約逾期罰款等收入。

#### 二、基金用途：

單位：新臺幣千元

業務計畫	本年度預算數	實施內容
國民教育計畫	112,467	本年度預計辦理教學事項為： 1. 各項教學、學生事務、圖書及輔導等業務。 2. 新購教具、圖書等各科教學設備，充實各科教材及用具。 3. 革新教學方法，提高教學效能。 4. 辦理教師甄選業務、指定活動等項目。
一般行政管理計畫	21,526	本年度預計辦理事項為： 1. 綜理學校總務、人事、會計等業務。 2. 配合校務推動行政處室支援工作，進而增進校務運作。
建築及設備計畫	12,877	本年度預計辦理事項為： 1. 購置教學所需教學設備。 2. 辦理消防系統改善工程。 3. 辦理至真樓、至美樓屋頂防漏整修工程。 4. 辦理專科教室環境改善工程。 5. 辦理圍牆西北側無障礙斜坡道整修

# 臺北市地方教育發展基金 - 臺北市立瑠公國民中學

## 業務計畫及預算概要

中華民國 110 年度

工程。

### 參、預算概要

#### 一、基金來源及用途之預計：

##### (一) 本年度基金來源：

服務收入 12 萬 2 千元、財產處分收入 6 萬 2 千元、其他財產收入 67 萬元、公庫撥款收入 1 億 4,205 萬 5 千元、雜項收入 16 萬 3 千元，本年度基金來源 1 億 4,307 萬 2 千元，較上年度預算數 1 億 4,731 萬 7 千元，減少 424 萬 5 千元，約 2.88%，主要係公庫撥款收入減編所致。

##### (二) 本年度基金用途：

國民教育計畫 1 億 1,246 萬 7 千元，一般行政管理計畫 2,152 萬 6 千元，建築及設備計畫 1,287 萬 7 千元，本年度基金用途 1 億 4,687 萬元，較上年度預算數 1 億 5,021 萬 6 千元，減少 334 萬 6 千元，約 2.23%，主要係人事費減編所致。

#### 二、基金餘絀之預計：

本年度基金來源及用途相抵後，差短 379 萬 8 千元，較上年度預算數差短 289 萬 9 千元，增加 89 萬 9 千元，將移用以前基金餘額支應。

#### 三、現金流量之預計：

本年度業務活動淨現金流出 379 萬 8 千元。

#### 四、補辦預算事項：詳補辦預算明細表

##### (一) 固定資產之建設改良擴充 5 萬 6 千元

108 年度教育部補助強化校園安全防護工作計畫 5 萬 6 千元。

### 肆、以前年度計畫實施成果概述：

#### 一、前（108）年度計畫實施成果概述：

業務計畫	實施概況	實施成果
勞務收入	本年度預計辦理暑期泳訓班報名費收入、教師甄選報名費等收入。	本年度已收取教師甄選報名費 6 千元。
財產收入	本年度預計辦理財產報廢	本年度已收取財產報廢變

# 臺北市地方教育發展基金 - 臺北市立瑠公國民中學

## 業務計畫及預算概要

中華民國 110 年度

	變賣之殘值收入、教職員工停車收入、校園場地開放收入等。	賣殘值收入 3 萬 7 千元、教職員工停車收入 2 萬元、校園場地開放收入 87 萬 6 千元等。
政府撥入收入	本年度預計由公庫撥入數。	本年度已收取公庫撥入數 1 億 5,788 萬 5 千元及教育部之補助計畫 13 萬 5 千元。
其他收入	本年度預計收取數位學生證補卡及廠商履約逾期罰款等收入。	本年度已收取數位學生證補卡及廠商履約逾期罰款等收入 27 萬 9 千元。
國民教育計畫	<p>本年度預計辦理教學事項為：</p> <ol style="list-style-type: none"> <li>1. 辦理各項教學、學生事務、圖書及輔導等業務。</li> <li>2. 新購教具、圖書等各科教學設備，充實各科教材及用具。</li> <li>3. 革新教學方法，提高教學效能。</li> <li>4. 辦理教師甄選、指定活動等項目。</li> </ol>	<p>本年度完成各項教學事項：</p> <ol style="list-style-type: none"> <li>1. 辦理各項教學、學生事務、圖書及輔導等業務。</li> <li>2. 新購普通教室課桌椅、教學用教具及圖書等教學設備，充實各科教材及用具。</li> <li>3. 辦理環境教育、性平及活化教學等教師研習，革新教學方法，提高教學效能。</li> <li>4. 辦理教師甄選、指定活動等項目。</li> </ol>
一般行政管理計畫	<p>本年度預計辦理事項為：</p> <ol style="list-style-type: none"> <li>1. 綜理學校總務、人事、會計等業務。</li> <li>2. 配合校務推動行政處室支援工作，進而增進校務運作。</li> </ol>	綜理學校總務、人事、會計等業務，並配合校務推動行政處室支援工作，進而增進校務運作，達成預期目標。
建築及設備計畫	<p>本年度預計辦理事項為：</p> <ol style="list-style-type: none"> <li>1. 購置教學所需教學設備。</li> <li>2. 辦理游泳池木造鋼構裂縫補強工程。</li> </ol>	<ol style="list-style-type: none"> <li>1. 購置教學所需教學設備。</li> <li>2. 辦理游泳池木造鋼構裂縫補強工程。</li> </ol>

二、上年度已過期間（109 年 1 月 1 日至 5 月 31 日止）計畫實施成果概述：

臺北市地方教育發展基金 - 臺北市立瑠公國民中學

業務計畫及預算概要

中華民國 110 年度

業務計畫	實施概況	實施成果
勞務收入	本年度截至 5 月 31 日止預計辦理收取教師甄選報名費收入。	本年度截至 5 月 31 日止已收取教師甄選報名費 1 千元。
財產收入	本年度截至 5 月 31 日止預計辦理財產報廢變賣之殘值收入、教職員工停車收入、開放夜間及假日停車場收入、校園場地開放收入等。	本年度截至 5 月 31 日止已收取財產報廢變賣殘值收入 2 千元、教職員工停車收入 3 萬 4 千元、開放夜間及假日停車場收入 4 萬 3 千元、校園場地開放收入 16 萬 9 千元等。
政府撥入收入	本年度截至 5 月 31 日止預計公庫撥入數。	本年度截至 5 月 31 日止已收取公庫撥入數 6,647 萬 8 千元及教育部之補助計畫 10 萬 2 千元。
其他收入	本年度截至 5 月 31 日止預計收取數位學生證補卡及廠商履約逾期罰款等收入。	本年度截至 5 月 31 日止已收取數位學生證補卡等收入 1 萬元。
國民教育計畫	本年度截至 5 月 31 日止預計辦理教學事項為： 1. 辦理各項教學、學生事務、圖書及輔導等業務。 2. 新購教具、圖書等各科教學設備，充實各科教材及用具。 3. 革新教學方法，提高教學效能。 4. 辦理教師甄選、指定活動等項目。	持續辦理各項教學事項： 1. 辦理各項教學、學生事務、圖書及輔導等業務。 2. 新購教學用教具及圖書等教學設備，充實各科教材及用具。 3. 辦理環境教育、性平及活化教學等教師研習，革新教學方法，提高教學效能。 4. 辦理教師甄選、國中技藝教育專案編班等指定活動項目。
一般行政管理計畫	本年度截至 5 月 31 日止預計辦理事項為： 1. 綜理學校總務、人事、會計等業務。 2. 配合校務推動行政處室	持續辦理學校總務、人事、會計等業務，並配合校務推動行政處室支援工作，進而增進校務運作，以達成預期目標。

臺北市地方教育發展基金 - 臺北市立瑠公國民中學

業務計畫及預算概要

中華民國 110 年度

		支援工作，進而增進校務運作。	
建築及設備計畫	本年度截至 5 月 31 日止預計辦理事項為： 1. 購置教學所需教學設備招標作業。 2. 辦理教學服務空間配置調整整修工程之建築師及工程招標作業。 3. 辦理行政辦公室設施設備優質化工程之建築師及工程招標作業。	1. 購置教學所需教學設備招標作業。 2. 辦理教學服務空間配置調整整修工程之建築師及工程招標作業。 3. 辦理行政辦公室設施設備優質化工程之建築師及工程招標作業。	

# 臺北市地方教育發展基金－臺北市立瑠公國民中學

## 補辦預算明細表

中華民國110年度

單位：新臺幣元

項 目	金額	辦理年度	說 明
合計	56,000		
固定資產之建設改良擴充	56,000		
購置機械及設備	56,000	108	
緊急求救鈴	56,000		教育部補助強化校園安全防护工作計畫購置緊急求救鈴1組，中央補助56,000元，學校自籌9,882元(代收代付)，所需經費擬由教育局學校設施改善準備，補助強化校園安全防护工作計畫，內屬設備部分移列固定資產。

備註：各基金依預算法第88條規定補辦預算，應確係不及編入年度預算，且因經營環境發生重大變遷或正常業務(含執行中央補助款項目)之確實需要，並經主管機關核轉本府核准先行辦理者；不具急迫性之事項，仍應儘可能納入預算辦理。

本 頁 空 白

# 預算主要表



# 臺北市地方教育發展基金－臺北市立瑠公國民中學

## 基金來源、用途及餘絀預計表

中華民國110年度

單位：新臺幣千元

前年度決算數	項 目	本年度預算數	上年度預算數	比較增減（－）
159,238	基金來源	143,072	147,317	-4,245
6	勞務收入	122	122	
6	服務收入	122	122	
933	財產收入	732	683	49
37	財產處分收入	62	55	7
896	其他財產收入	670	628	42
158,020	政府撥入收入	142,055	146,349	-4,294
157,885	公庫撥款收入	142,055	146,349	-4,294
135	政府其他撥入收入			
279	其他收入	163	163	
279	雜項收入	163	163	
147,839	基金用途	146,870	150,216	-3,346
116,913	國民教育計畫	112,467	117,910	-5,443
20,335	一般行政管理計畫	21,526	21,570	-44
10,591	建築及設備計畫	12,877	10,736	2,141
11,399	本期賸餘(短絀)	-3,798	-2,899	-899
7,684	期初基金餘額	16,184	3,754	12,430
19,083	期末基金餘額	12,386	855	11,531

註：前年度決算數細數之和與總數或略有出入，係四捨五入關係，以下各表同。

# 臺北市地方教育發展基金－臺北市立瑠公國民中學

## 現金流量預計表

中華民國110年度

單位：新臺幣千元

項 目	本 預	年 算	度 數	說 明
業務活動之現金流量				
本期賸餘(短絀)			-3,798	
業務活動之淨現金流入(流出)			-3,798	
其他活動之現金流量				
其他活動之淨現金流入(流出)				
現金及約當現金之淨增(淨減)			-3,798	
期初現金及約當現金			23,997	
期末現金及約當現金			20,199	

註：本表係採現金及約當現金基礎，包括現金及自投資日起3個月內到期或清償之債權證券。

# 預算明細表

# 臺北市地方教育發展基金－臺北市立瑠公國民中學

## 基金來源－服務收入明細表

中華民國110年度

單位：新臺幣元

科 目	單位	本 年 度 預 算 數			說 明
		數量 業務量	利(費)率	金 額	
合計				122,000	
服務收入				122,000	較上年度預算數122,000元，無增減。
	人	50	800	40,000	暑期泳訓班報名費，普通票收入(收支對列)。
	人	100	700	70,000	暑期泳訓班報名費，學生票收入(收支對列)。
	人	40	300	12,000	教師甄選報名費收入。

# 臺北市地方教育發展基金－臺北市立瑠公國民中學

## 基金來源－財產處分收入明細表

中華民國110年度

單位：新臺幣元

科 目	單位	本 年 度 預 算 數			說 明
		數量 業務量	利(費)率	金 額	
合計				62,000	
財產處分收入	年	1	62,000	62,000	較上年度預算數55,000元，增加7,000元。 財產報廢變賣之殘值收入。

# 臺北市地方教育發展基金－臺北市立瑠公國民中學

## 基金來源－其他財產收入明細表

中華民國110年度

單位：新臺幣元

科 目	單 位	本 年 度 預 算 數			說 明
		數 量 業 務 量	利(費)率	金 額	
合計				670,000	
其他財產收入				670,000	較上年度預算數628,000元，增加42,000元。
	年	1	567,000	567,000	開放學校場地收入(收支對列)。
	年	1	60,000	60,000	教職員工停車收入。
	年	1	43,000	43,000	開放夜間及假日停車場收入(收支對列)。

# 臺北市地方教育發展基金－臺北市立瑠公國民中學

## 基金來源－公庫撥款收入明細表

中華民國110年度

單位：新臺幣元

科 目	單位	本 年 度 預 算 數			說 明
		數量 業務量	利(費)率	金 額	
合計				142,055,000	
公庫撥款收入	年	1	142,055,000	142,055,000	較上年度預算數146,349,000元，減少4,294,000元。 市府補助款。

# 臺北市地方教育發展基金－臺北市立瑠公國民中學

## 基金來源－雜項收入明細表

中華民國110年度

單位：新臺幣元

科 目	單位	本 年 度 預 算 數			說 明
		數量 業務量	利(費)率	金 額	
合計				163,000	
雜項收入				163,000	較上年度預算數163,000元，無增減。 中央氣象局地震測報中心電費補助收入(收支對列)。 數位學生證補卡費及廠商履約逾期罰款等收入。
	年	1	3,600	3,600	
	年	1	159,400	159,400	



# 臺北市地方教育發展基金－臺北市立瑠公國民中學

## 基金用途－國民教育計畫明細表

中華民國110年度

單位：新臺幣元

前年度 決算數	上年度 預算數	科 目	本 年 度 預 算 數	說 明
116,913,486	117,910,000	合 計	112,467,000	
109,803,091	109,999,000	用人費用	105,193,000	
53,018,183	51,804,000	正式員額薪資	48,636,000	較上年度預算數51,804,000元，減少3,168,000元。
53,018,183	51,804,000	職員薪金	48,636,000	
			2,556,000	教職員3人薪金(詳用人費用彙計表)。
			46,080,000	教職員53人薪金(詳用人費用彙計表)(含教育部補助導師費240,000元及教育部補助款專輔教師1,280,000元)。
3,071,978	2,391,840	聘僱及兼職人員薪資	2,265,120	較上年度預算數2,391,840元，減少126,720元。
3,071,978	2,391,840	兼職人員酬金	2,265,120	
			8,640	補助調整授課鐘點費之外聘教師勞、健保及勞退費用(教育部補助款)。
			86,400	補助調整特教教師授課鐘點費，3人*2節*40週*360元(教育部補助款)。
			554,400	教師代課鐘點費，本校編制教師總人數56人，按9分之1計，編列7人，每人220節，總節數7人*220節=1,540節，每節360元。
			1,468,800	補助調整教師授課鐘點費，51人*2節*40週*360元(教育部補助款)。
			146,880	補助調整授課鐘點費之外聘教師勞、健保及勞退費用(教育部補助款)。
419,573	747,462	超時工作報酬	747,462	較上年度預算數747,462元，無增減。
419,573	747,462	加班費	747,462	
			81,400	教職員各項業務加班費(普通班級業務費)。
			43,200	不休假出勤加班費。
			530,732	不休假出勤加班費。
			8,510	暑期泳訓班工作人員加班費(收支對列)。
			80,660	開放學校場地管理人員加班費(收支對列)。
			2,960	教師甄選業務工作人員加班費。
12,549,564	14,092,700	獎金	13,353,700	較上年度預算數14,092,700元，減少739,000元。
5,941,056	7,617,200	考績獎金	7,274,200	
			381,200	依考績法規定核發之獎金。

# 臺北市地方教育發展基金－臺北市立瑠公國民中學

## 基金用途－國民教育計畫明細表

中華民國110年度

單位：新臺幣元

前年度 決算數	上年度 預算數	科 目	本 年 度 預 算 數	說 明
6,608,508	6,475,500	年終獎金	6,893,000 6,079,500	依考績法規定核發之獎金。
			5,760,000	依規定於年節加發之獎金。
			319,500	依規定於年節加發之獎金。
33,066,593	33,746,080	退休及卹償金	33,322,384	較上年度預算數33,746,080元，減少423,696元。
33,066,593	33,746,080	職員退休及離職金	33,322,384	
			4,026,672	提撥退撫基金。
			31,072	退休人員年終慰問金。
			29,040,000	退休人員月退休金，80人*28,600元*12月=27,456,000元；退休遺族月撫慰金，8人*16,500元*12月=1,584,000元；合計29,040,000元。
			224,640	提撥退撫基金。
7,677,200	7,216,918	福利費	6,868,334	較上年度預算數7,216,918元，減少348,584元。
5,145,263	4,400,976	分擔員工保險費	4,135,020	
			217,752	分擔公保、勞保、健保費。
			3,917,268	分擔公保、勞保、健保費。
138,320	224,000	傷病醫藥費	230,000	
			224,000	健康檢查補助費，14人*16,000元。
			6,000	職業安全衛生健康檢查經費，5人*1,200元(新增)。
538,622	642,600	員工通勤交通費	617,400	
			37,800	特教教師上下班交通費，3人*10月*2段*630元。
			491,400	教師上下班交通費，39人*10月*2段*630元。
			88,200	教師上下班交通費，14人*10月*1段*630元。
1,854,995	1,949,342	其他福利費	1,885,914	
			1,113,494	子女教育補助費。
			125,420	結婚補助費，2人*2月*31,355元。
			365,000	喪葬補助費，2人*5月*36,500元。
			224,000	休假旅遊補助費。

# 臺北市地方教育發展基金－臺北市立瑠公國民中學

## 基金用途－國民教育計畫明細表

中華民國110年度

單位：新臺幣元

前年度 決算數	上年度 預算數	科 目	本 年 度 預 算 數	說 明
			36,000	退休人員三節慰問金，6人*6,000元。
			6,000	教職員遺族三節慰問金，1人*6,000元。
			16,000	休假旅遊補助費。
4,453,043	4,528,000	服務費用	4,458,000	
1,781,625	1,986,176	水電費	1,781,135	較上年度預算數1,986,176元，減少205,041元。
				。
1,400,310	1,503,796	工作場所電費	1,400,310	
			540,000	溫水游泳池電費。
			845,710	班級電費。
			4,000	電費(游泳池水電清潔維護費)。
			7,000	開放學校場地電費(收支對列)。
			3,600	中央氣象局設置監測儀器電費分攤(收支對列)。
381,315	482,380	工作場所水費	380,825	
			4,000	水費(游泳池水電清潔維護費)。
			376,825	班級水費。
77,888	33,800	郵電費	28,600	較上年度預算數33,800元，減少5,200元。
77,888	33,800	電話費	28,600	
			28,600	公務聯繫電話費(普通班級業務費)。
72,739	67,450	旅運費	65,800	較上年度預算數67,450元，減少1,650元。
65,143	57,350	國內旅費	52,700	
			46,500	校外教學隨隊人員出差旅費，10人*3天*1,550元。
			6,200	因公出差旅費。
	7,100	貨物運費	7,100	
			7,100	參加各種校外活動露營、展覽、慶典等運費(普通班級教學材料費)。
7,596	3,000	其他旅運費	6,000	
			6,000	無人機裁判、講師等交通費(新增)。
146,802	75,730	印刷裝訂與廣告費	75,730	較上年度預算數75,730元，無增減。
146,802	75,730	印刷及裝訂費	75,730	
			70,760	各項教材及報表等之印製費(普通班級教學材料費)。
			4,970	活化教學及新文化新精神研習印製教材、講義等相關資料。

# 臺北市地方教育發展基金－臺北市立瑠公國民中學

## 基金用途－國民教育計畫明細表

中華民國110年度

單位：新臺幣元

前年度 決算數	上年度 預算數	科 目	本 年 度 預 算 數	說 明
1,464,952	1,231,440	修理保養及保固費	1,154,440	較上年度預算數1,231,440元，減少77,000元。
942,682	836,500	一般房屋修護費	790,700	
			392,000	學校校舍、水電及其他雜項修理維護費。
			47,000	游泳池保養維護費(游泳池水電清潔維護費)。
			4,900	運動會場地維護費。
			326,800	開放學校場地校舍修護費(收支對列)。
			20,000	開放夜間及假日停車場場地維護費(收支對列)。
81,800	142,600	機械及設備修護費	128,200	
			23,000	開放夜間及假日停車場設備維護費(收支對列)。
			20,200	電腦設備維護費(電腦專案計畫)。
			85,000	游泳池設備保養維護費(游泳池水電清潔維護費)。
440,470	252,340	雜項設備修護費	235,540	
			15,000	課後社團活動教學器材設備修理維護。
			168,000	各項教學設備及其他公用用具等之保養維護費。
			52,540	開放學校場地設備維護費(收支對列)。
	4,200	保險費	4,200	較上年度預算數4,200元，無增減。
	4,200	其他保險費	4,200	
			4,200	暑期泳訓班學員保險費，150人*28元(收支對列)。
501,275	628,764	一般服務費	651,955	較上年度預算數628,764元，增加23,191元。
4,970	13,680	佣金、匯費、經理費及手續費	4,560	
			4,560	委託超商代收學雜費手續費，380人*2學期*6元。
393,200	466,464	外包費	505,248	
			421,040	游泳池救生員外包費，1人*10月*42,104元。
			84,208	暑期泳訓班救生員外包費，1人*2月*42,104元。

# 臺北市地方教育發展基金－臺北市立瑠公國民中學

## 基金用途－國民教育計畫明細表

中華民國110年度

單位：新臺幣元

前年度 決算數	上年度 預算數	科 目	本 年 度 預 算 數	說 明
	28,620	計時與計件人員酬金	30,147	
			28,440	暑期泳訓班工讀生薪津，180小時*158元(收支對列)。
			1,707	提撥暑期泳訓班工讀生勞退準備金(收支對列)。
103,105	120,000	體育活動費	112,000	
			106,000	文康活動費，本校編列教師53人，每人編列2,000元。
			6,000	文康活動費，本校編列特殊及資源教學教師3人，每人編列2,000元。
407,762	500,440	專業服務費	696,140	較上年度預算數500,440元，增加195,700元。
162,200	297,000	講課鐘點、稿費、出席審查及查詢費	493,700	
			7,200	資源班教材編輯費，1班*12月*600元。
			6,000	身心障礙資源班研討外聘講座鐘點費，3節*2,000元(特教班業務費)。
			56,000	分組活動外聘鐘點費，28節*2,000元。
			30,000	辦理冬夏令營(含童軍活動)外聘講座鐘點費，15節*2,000元。
			10,000	推展性別平等教育專家學者出席費，4人次*2,500元(含校園性別事件調查)。
			14,000	推展性別平等教育校園性別事件調查撰稿費，14千字*1,000元。
			18,000	小田園教育體驗學習外聘講座鐘點費，9節*2,000元。
			44,000	活化教學及新文化新精神研習外聘講座鐘點費，22節*2,000元。
			30,000	國中輔導活動外聘講座鐘點費，15節*2,000元。
			65,000	暑期泳訓班教練指導鐘點費，130節*500元(收支對列)。
			2,000	技職教育免試及12年國教外聘講座鐘點費1節。
			40,000	辦理無人機輔導考照研習外聘講座鐘點費，20節*2,000元(新增)。

# 臺北市地方教育發展基金－臺北市立瑠公國民中學

## 基金用途－國民教育計畫明細表

中華民國110年度

單位：新臺幣元

前年度 決算數	上年度 預算數	科 目	本 年 度 預 算 數	說 明
			13,000	辦理無人機輔導考照研習助理講座鐘點費，13節*1,000元(新增)。
			24,000	辦理無人機研習助理講座鐘點費，24節*1,000元(新增)。
			24,000	辦理無人機研習外聘講座鐘點費，12節*2,000元(新增)。
			64,000	辦理無人機競賽(編程障礙賽、遙控障礙賽)裁判，32人次*2,000元(新增)。
			10,000	辦理無人機競賽(編程障礙賽、遙控障礙賽)裁判長，4人次*2,500元(新增)。
			16,000	教師專業成長研習外聘講座鐘點費，8節*2,000元。
			4,500	教師專業成長研習外聘講座鐘點費，3節*1,500元。
			4,000	國中適性入學宣導外聘講座鐘點費，2節*2,000元(含教育部補助2,000元)。
			12,000	國中生涯發展教育外聘講座鐘點費，6節*2,000元。
91,000	95,200	委託檢驗(定)試驗認證費	94,200	
			75,000	校區擋土牆監測。
			7,200	飲水機水質檢驗費，6臺*1,200元。
			12,000	建築物及消防安全設備檢修申報費等(普通班級業務費)。
4,000	8,240	試務甄選費	8,240	
			8,240	教師甄選業務試務費用。
36,000		電腦軟體服務費		
114,562	100,000	其他專業服務費	100,000	
			100,000	開放學校場地保全費(收支對列)。
1,393,626	1,481,000	材料及用品費	1,157,000	
499,173	620,040	使用材料費	334,707	較上年度預算數620,040元，減少285,333元。
				。
499,173	620,040	設備零件	334,707	
			9,000	辦理無人機競賽數位相機1臺(新增)。
			20,000	辦理無人機競賽電子秤，10個*2,000元(新增)。
			2,000	辦理無人機競賽電子計時器，10個*200元

# 臺北市地方教育發展基金－臺北市立瑠公國民中學

## 基金用途－國民教育計畫明細表

中華民國110年度

單位：新臺幣元

前年度 決算數	上年度 預算數	科 目	本 年 度 預 算 數	說 明
				(新增)。
			11,720	教學教具(普通班級教學材料費)。
			5,320	身心障礙資源班教學用教具(特教班教學材料費)。
			126,000	電腦設備維護及管理費，20班*6,300元。
			52,800	活化教學及新文化新精神用教學教具、物品等。
			39,800	小田園教育體驗學習園藝用品及器材。
			7,500	課後社團活動器材。
			60,567	教學教具(班級設備費移列)。
894,453	860,960	用品消耗	822,293	較上年度預算數860,960元，減少38,667元。
37,067	53,130	辦公(事務)用品	220,830	
			16,330	活化教學及新文化新精神用文具用品、紙張等。
			1,000	運動會用文具用品、資料夾等。
			3,000	教學用文具用品(普通班級教學材料費)。
			9,500	教師專業成長研習文具用品、紙張等。
			20,000	國中輔導活動文具用品、紙張等。
			43,000	辦理無人機輔導考照研習辦公事務用品等(新增)。
			128,000	辦理無人機競賽用文具用品、紙張等(新增)。
84,618	103,520	報章雜誌	75,520	
			42,000	圖書(班級設備費移列)。
			33,520	訂閱書報、雜誌等費用(普通班級教學材料費)。
9,775	32,940	醫療用品(非醫療院所使用)	32,940	
			15,000	健康中心藥品。
			17,940	衛生、醫療用具(普通班級教學材料費)。
762,993	671,370	其他用品消耗	493,003	
			45,000	敬師活動費，75人*600元。
			132,360	教學用實驗、體育、衛生器材及各項教學材料等(普通班級教學材料費)。
			17,200	辦理各項會議逾時誤餐餐盒費用，172人次*100元(普通班級業務費)。

# 臺北市地方教育發展基金－臺北市立瑠公國民中學

## 基金用途－國民教育計畫明細表

中華民國110年度

單位：新臺幣元

前年度 決算數	上年度 預算數	科 目	本 年 度 預 算 數	說 明
			19,200	辦理運動會各項競賽逾時誤餐餐盒費用，192人次*100元。
			4,000	游泳池消毒劑(游泳池水電清潔維護費)。
			17,900	活化教學及新文化新精神用教學材料及其他支出等。
			24,000	辦理活化教學及新文化新精神會議逾時誤餐餐盒費用，240人次*100元。
			8,500	身心障礙資源班教學用材料(特教班教學材料費)。
			1,200	辦理身心障礙資源班會議逾時誤餐餐盒費用，12人次*100元(特教班業務費)。
			30,000	辦理無人機競賽用材料及其他支出等(新增)。
			50,000	辦理無人機競賽場地使用賽道套件，10組*5,000元(新增)。
			9,000	辦理無人機輔導考照研習場地佈置及其他支出等(新增)。
			10,000	辦理無人機競賽逾時誤餐餐盒費用，100人次*100元(新增)。
			10,000	辦理無人機輔導考照研習逾時誤餐餐盒費用，100人次*100元(新增)。
			2,143	暑期泳訓班招生用標語、紅布條等(收支對列)。
			1,600	辦理冬夏令營(含童軍活動)課程所需材料費。
			8,400	辦理冬夏令營(含童軍活動)會議逾時誤餐餐盒費用，84人次*100元。
			7,500	課後社團活動材料及其他支出等。
			200	推展性別平等教育活動教材及其他支出。
			800	辦理推展性別平等教育會議逾時誤餐餐盒費用，8人次*100元。
			17,200	小田園教育體驗學習實作菜苗、種子、培養土等園藝材料。
			1,000	國中生涯發展教育文具、獎品等。
			75,000	綠屋頂計畫土壤、肥料、種子、菜苗及滴灌系統等。



# 臺北市地方教育發展基金－臺北市立瑠公國民中學

## 基金用途－國民教育計畫明細表

中華民國110年度

單位：新臺幣元

前年度 決算數	上年度 預算數	科 目	本 年 度 預 算 數	說 明
			800	辦理教師甄選會議逾時誤餐餐盒費用，8人次*100元。
118,200	12,000	租金、償債、利息及相關手續費	90,000	
		地租及水租	48,000	較上年度預算數0元，增加48,000元。
		場地租金	48,000	
			48,000	辦理無人機輔導考照研習場地租借費(新增)。
64,500	7,200	交通及運輸設備租金	7,200	較上年度預算數7,200元，無增減。
64,500	7,200	車租	7,200	
			7,200	國中生涯發展教育參訪活動車租1輛。
53,700	4,800	雜項設備租金	34,800	較上年度預算數4,800元，增加30,000元。
53,700	4,800	雜項設備租金	34,800	
			30,000	辦理無人機輔導考照研習器材租借費(新增)。
			4,800	電錶月租費，12月*400元(普通班級業務費)。
964,343	1,729,000	會費、捐助、補助、分攤、照護、救濟與交流活動費	1,318,000	
45,000	54,000	捐助、補助與獎助	50,000	較上年度預算數54,000元，減少4,000元。
45,000	54,000	獎助學員生給與	50,000	
			10,000	教育關懷獎每校推薦1名學生獎助金。
			40,000	優秀學生獎學金，20班*2學期*1,000元。
919,343	1,675,000	補貼、獎勵、慰問、照護與救濟	1,268,000	較上年度預算數1,675,000元，減少407,000元。
10,000		慰問金、照護及濟助金		
909,343	1,675,000	其他補貼、獎勵、慰問、照護與救濟	1,268,000	
			600	配合預算編列至千元，增列進位數600元。
			68,800	弱勢學生冷氣使用費補助費用，86人*800元。
			946,000	清寒學生餐費補助，86人*200日*55元。
			111,800	弱勢學生教科書補助費用，86人*1,300元。
			140,800	補助學校午餐使用有機蔬菜或有機米計畫，440人*40週*1次*8元。
181,183	161,000	其他	251,000	

# 臺北市地方教育發展基金－臺北市立瑠公國民中學

## 基金用途－國民教育計畫明細表

中華民國110年度

單位：新臺幣元

前年度 決算數	上年度 預算數	科 目	本 年 度 預 算 數	說 明
181,183	161,000	其他支出	251,000	較上年度預算數161,000元，增加90,000元。
181,183	161,000	其他	251,000	
			90,000	辦理無人機競賽獎品(新增)。
			24,900	運動會錦旗、獎牌、獎品、競賽材料及其他支出等。
			47,500	班級自治費，475人*2學期*50元。
			75,600	執行學生路隊安全、導護費，3人*40週*10次*63元。
			13,000	童軍教育報名費、場地佈置及其他支出等，2團*6,500元。

# 臺北市地方教育發展基金－臺北市立瑠公國民中學

## 基金用途－一般行政管理計畫明細表

中華民國110年度

單位：新臺幣元

前年度 決算數	上年度 預算數	科 目	本 年 度 預 算 數	說 明
20,335,240	21,570,000	合計	21,526,000	
19,054,822	20,382,000	用人費用	20,382,000	
12,554,246	13,116,000	正式員額薪資	13,116,000	較上年度預算數13,116,000元，無增減。
10,565,606	11,316,000	職員薪金	11,316,000	11,316,000 教職員15人薪金(詳用人費用彙計表)。
795,240	720,000	工員工資	720,000	720,000 工員2人工資(詳用人費用彙計表)。
1,193,400	1,080,000	警餉	1,080,000	1,080,000 校警2人薪金(詳用人費用彙計表)。
496,214	706,508	超時工作報酬	706,508	較上年度預算數706,508元，無增減。
496,214	706,508	加班費	706,508	652,933 不休假出勤加班費。 53,575 職員工超時加班費(統籌業務費)。
3,128,168	3,666,000	獎金	3,666,000	較上年度預算數3,666,000元，無增減。
1,544,686	2,026,500	考績獎金	2,026,500	2,026,500 依考績法規定核發之獎金。
1,583,482	1,639,500	年終獎金	1,639,500	1,639,500 依規定於年節加發之獎金。
1,144,387	1,130,544	退休及卹償金	1,130,544	較上年度預算數1,130,544元，無增減。
1,025,107	1,072,944	職員退休及離職金	1,072,944	1,072,944 提撥退撫基金。
119,280	57,600	工員退休及離職金	57,600	57,600 提撥勞工退休準備金。
1,731,807	1,762,948	福利費	1,762,948	較上年度預算數1,762,948元，無增減。
1,248,755	1,171,668	分擔員工保險費	1,171,668	1,171,668 分擔公保、勞保、健保費。
231,456	287,280	員工通勤交通費	287,280	287,280 教職員工上下班交通費，19人*12月*2段*630元。
251,596	304,000	其他福利費	304,000	304,000 休假旅遊補助費。
963,109	949,000	服務費用	929,000	
7,304	10,000	郵電費	10,000	較上年度預算數10,000元，無增減。
7,304	10,000	郵費	10,000	

# 臺北市地方教育發展基金－臺北市立瑠公國民中學

## 基金用途－一般行政管理計畫明細表

中華民國110年度

單位：新臺幣元

前年度 決算數	上年度 預算數	科 目	本 年 度 預 算 數	說 明
			10,000	寄發資料等郵資(統籌業務費)。
7,425	9,000	旅運費	9,000	較上年度預算數9,000元，無增減。
7,425	9,000	國內旅費	9,000	
			9,000	教職員工因公外出短程車資(統籌業務費)。
20,000		修理保養及保固費		
20,000		一般房屋修護費		
276,380	278,000	一般服務費	278,000	較上年度預算數278,000元，無增減。
245,380	240,000	外包費	240,000	
			240,000	消化超額職工6人(技工、工友)業務外包費。
31,000	38,000	體育活動費	38,000	
			38,000	文康活動費，本校編列教職員15人，工員2人，校警2人，合計19人，每人編列2,000元。
580,000	580,000	專業服務費	560,000	較上年度預算數580,000元，減少20,000元。
580,000	580,000	其他專業服務費	560,000	
			560,000	校園安全機械定點、機動巡邏等保全費用。
72,000	72,000	公共關係費	72,000	較上年度預算數72,000元，無增減。
72,000	72,000	公共關係費	72,000	
			72,000	校長特別費，12月*6,000元。
316,309	238,000	材料及用品費	214,000	
316,309	238,000	用品消耗	214,000	較上年度預算數238,000元，減少24,000元。
246,869	227,400	辦公(事務)用品	207,800	
			207,225	統籌業務費計算如下：普通班20班，1,290元*15班*12月=232,200元，810元*5班*12月=48,600元，以上合計280,800元，除依實際需求移列加班費53,575元、郵費10,000元、國內旅費9,000元、會費1,000元外，其餘如列數。
63,440		農業與園藝用品及環境美化費	575	配合預算編列至千元，增列進位數575元。
6,000	10,600	服裝	6,200	
			2,200	校警皮鞋，2人*1雙*1,100元。

# 臺北市地方教育發展基金－臺北市立瑠公國民中學

## 基金用途－一般行政管理計畫明細表

中華民國110年度

單位：新臺幣元

前年度 決算數	上年度 預算數	科 目	本 年 度 預 算 數	說 明
			800	校警服裝配備，2人*400元。
			3,000	校警夏服，2人*1套*1,500元(成立第36年)。
			200	校警襪子，2雙*100元。
1,000	1,000	會費、捐助、補助、分攤、照護、救濟與交流活動費	1,000	
1,000	1,000	會費	1,000	較上年度預算數1,000元，無增減。
1,000	1,000	職業團體會費	1,000	
			1,000	護理師1人公會會費(統籌業務費)。

# 臺北市地方教育發展基金－臺北市立瑠公國民中學

## 基金用途－建築及設備計畫明細表

中華民國110年度

單位：新臺幣元

前年度 決算數	上年度 預算數	科 目	本 年 度 預 算 數	說 明
10,590,735	10,736,000	合計	12,877,000	
10,590,735	10,736,000	購建固定資產、無形資產及非理財 目的之長期投資	12,877,000	
3,188,400	1,703,000	購建固定資產	1,668,000	
3,188,400	1,703,000	一般建築及設備計畫	1,668,000	
		無人機競賽、研習、輔導 考照	90,000	
		購置機械及設備	90,000	
			90,000	新購數位攝影機，6臺*15,000 元。
		班級設備	317,189	
		購置機械及設備	52,000	
			24,000	新購掃圖裁藝機1臺。
			28,000	新購運動攝影機1臺。
		購置交通及運輸設備	68,689	
			17,000	新購拷克機1臺。
			51,689	新購手提式擴音機1臺。
		購置雜項設備	196,500	
			55,000	新購水底吸塵器1臺。
			39,000	新購地板冰壺組1組。
			24,000	新購除濕機12公升，2臺 *12,000元。
			18,500	新購立槳立板1臺。
			60,000	汰換飲水機(冰溫熱三用)，3臺 *20,000元。
		特殊班設備	16,000	
		購置雜項設備	16,000	
			16,000	新購益智遊戲機1組。
		資訊設備	464,811	
		購置機械及設備	464,811	
			101,000	汰換網路及資訊周邊設備(電 腦專案計畫)。
			171,311	汰換桌上型電腦(含顯示器)，7 部*24,473元(電腦專案計畫)。
			192,500	汰換筆記型電腦，7部*27,500 元(電腦專案計畫)。
		音樂性社團大型公用樂器	420,000	

# 臺北市地方教育發展基金－臺北市立瑠公國民中學

## 基金用途－建築及設備計畫明細表

中華民國110年度

單位：新臺幣元

前年度 決算數	上年度 預算數	科 目	本 年 度 預 算 數	說 明
		改善計畫		
		購置雜項設備	420,000	
			420,000	新購馬林巴琴1臺。
3,188,400	1,703,000	校園設備		
1,464,040	945,000	購置機械及設備		
	39,000	購置交通及運輸設備		
1,724,360	719,000	購置雜項設備		
		消防系統改善工程	360,000	
		購置交通及運輸設備	110,000	
			110,000	新購廣播主機(1200w5分區)1組。
		購置雜項設備	250,000	
			190,000	新購消防受信總機1組。
			60,000	新購對照式探測器，2組*30,000元。
	36,000	購置無形資產	36,000	
	36,000	一般建築及設備計畫	36,000	
		資訊設備	36,000	
		購置電腦軟體	36,000	
			36,000	電腦教學軟體費(電腦專案計畫)。
	36,000	校園軟體設備		
	36,000	購置電腦軟體		
7,402,335	8,997,000	遞延支出	11,173,000	
7,402,335	8,997,000	一般建築及設備計畫	11,173,000	
		圍牆西北側無障礙斜坡道 整修工程	832,000	
		遞延修繕房屋建築支出	832,000	
			730,000	一、施工費。
			76,650	二、委託技術服務費。
			25,350	三、工程管理費(按施工費約3.5%提列)。
		消防系統改善工程	4,632,000	
		遞延修繕房屋建築支出	4,632,000	
			4,213,900	一、施工費。
			333,895	二、委託技術服務費(總包價

# 臺北市地方教育發展基金－臺北市立瑠公國民中學

## 基金用途－建築及設備計畫明細表

中華民國110年度

單位：新臺幣元

前年度 決算數	上年度 預算數	科 目	本 年 度 預 算 數	說 明
			84,205	法)。 三、工程管理費(按施工費約2%提列)。
		至真樓、至美樓屋頂防漏 整修工程	4,909,000	
		遞延修繕房屋建築支出	4,909,000	
			4,533,302	一、施工費。
			285,598	二、委託技術服務費(總包價 法)。
			90,100	三、工程管理費(按施工費約 2%提列)。
		專科教室環境改善工程	800,000	
		遞延修繕房屋建築支出	800,000	
			731,930	一、施工費。
			53,431	二、委託技術服務費(總包價 法)。
			14,639	三、工程管理費(按施工費約 2%提列)。
7,402,335	8,997,000	校園整修工程		
7,402,335	8,997,000	遞延修繕房屋建築支出		



本 頁 空 白

# 預 算 參 考 表

# 臺北市地方教育發展基金－臺北市立瑠公國民中學

## 預計平衡表

中華民國110年12月31日

單位：新臺幣千元

108年(前年) 12月31日 決算數	科 目	110年12月31日 預計數	109年12月31日 預計數	比較增減(-)
4,131,655	資產合計	4,124,958	4,128,756	-3,798
4,131,655	資產	4,124,958	4,128,756	-3,798
27,285	流動資產	20,588	24,386	-3,798
26,896	現金	20,199	23,997	-3,798
26,896	銀行存款	20,199	23,997	-3,798
36	應收款項	36	36	
36	其他應收款	36	36	
353	預付款項	353	353	
353	預付費用	353	353	
2,883	投資、長期應收款項、貸墊款及準備金	2,883	2,883	
2,883	準備金	2,883	2,883	
2,820	退休及離職準備金	2,820	2,820	
62	其他準備金	62	62	
4,101,488	其他資產	4,101,488	4,101,488	
4,101,488	什項資產	4,101,488	4,101,488	
402	暫付及待結轉帳項	402	402	
4,101,086	代管資產	4,101,086	4,101,086	
4,131,655	負債及基金餘額合計	4,124,958	4,128,756	-3,798
4,112,572	負債	4,112,572	4,112,572	
5,000	流動負債	5,000	5,000	
4,764	應付款項	4,764	4,764	
4,457	應付代收款	4,457	4,457	
282	應付費用	282	282	
24	應付工程款	24	24	
236	預收款項	236	236	
236	預收收入	236	236	
4,107,572	其他負債	4,107,572	4,107,572	
4,107,572	什項負債	4,107,572	4,107,572	
3,591	存入保證金	3,591	3,591	
2,820	應付退休及離職金	2,820	2,820	
4,101,086	應付代管資產	4,101,086	4,101,086	
75	暫收及待結轉帳項	75	75	
19,083	基金餘額	12,386	16,184	-3,798
19,083	基金餘額	12,386	16,184	-3,798
19,083	基金餘額	12,386	16,184	-3,798
19,083	累積餘額	12,386	16,184	-3,798

註：1.信託代理與保證資產(負債)前年度決算數40,000元，上年度預計數40,000元，本年度預計數40,000元。2.或有資產(負債) 0元。3.本基金自93年度起，本固定項目分開原則，將屬長期固定帳項，包括固定資產15,078,905元、無形資產47,972元及長期債務 0元等，另立帳類管理，未納入本表。

## 臺北市地方教育發展基金

## 各項費用

中華民國

前年度 決算數	上年度 預算數	計畫別		合計	國民教育計畫
		用途別科目			
147,839,461	150,216,000	合計		146,870,000	112,467,000
128,857,913	130,381,000	用人費用		125,575,000	105,193,000
65,572,429	64,920,000	正式員額薪資		61,752,000	48,636,000
63,583,789	63,120,000	職員薪金		59,952,000	48,636,000
795,240	720,000	工員工資		720,000	
1,193,400	1,080,000	警餉		1,080,000	
3,071,978	2,391,840	聘僱及兼職人員薪資		2,265,120	2,265,120
3,071,978	2,391,840	兼職人員酬金		2,265,120	2,265,120
915,787	1,453,970	超時工作報酬		1,453,970	747,462
915,787	1,453,970	加班費		1,453,970	747,462
15,677,732	17,758,700	獎金		17,019,700	13,353,700
7,485,742	9,643,700	考績獎金		9,300,700	7,274,200
8,191,990	8,115,000	年終獎金		7,719,000	6,079,500
34,210,980	34,876,624	退休及卹償金		34,452,928	33,322,384
34,091,700	34,819,024	職員退休及離職金		34,395,328	33,322,384
119,280	57,600	工員退休及離職金		57,600	
9,409,007	8,979,866	福利費		8,631,282	6,868,334
6,394,018	5,572,644	分擔員工保險費		5,306,688	4,135,020
138,320	224,000	傷病醫藥費		230,000	230,000
770,078	929,880	員工通勤交通費		904,680	617,400
2,106,591	2,253,342	其他福利費		2,189,914	1,885,914
5,416,152	5,477,000	服務費用		5,387,000	4,458,000
1,781,625	1,986,176	水電費		1,781,135	1,781,135
1,400,310	1,503,796	工作場所電費		1,400,310	1,400,310
381,315	482,380	工作場所水費		380,825	380,825
85,192	43,800	郵電費		38,600	28,600
7,304	10,000	郵費		10,000	
77,888	33,800	電話費		28,600	28,600
80,164	76,450	旅運費		74,800	65,800
72,568	66,350	國內旅費		61,700	52,700
	7,100	貨物運費		7,100	7,100

# 一 臺北市立瑠公國民中學

## 彙計表

110年度

單位：新臺幣元

一般行政管理計畫	建築及設備計畫				
21,526,000	12,877,000				
20,382,000					
13,116,000					
11,316,000					
720,000					
1,080,000					
706,508					
706,508					
3,666,000					
2,026,500					
1,639,500					
1,130,544					
1,072,944					
57,600					
1,762,948					
1,171,668					
287,280					
304,000					
929,000					
10,000					
10,000					
9,000					
9,000					

## 臺北市地方教育發展基金

## 各項費用

中華民國

前年度 決算數	上年度 預算數	計畫別		合計	國民教育計畫
		用途別科目			
7,596	3,000	其他旅運費		6,000	6,000
146,802	75,730	印刷裝訂與廣告費		75,730	75,730
146,802	75,730	印刷及裝訂費		75,730	75,730
1,484,952	1,231,440	修理保養及保固費		1,154,440	1,154,440
962,682	836,500	一般房屋修護費		790,700	790,700
81,800	142,600	機械及設備修護費		128,200	128,200
440,470	252,340	雜項設備修護費		235,540	235,540
	4,200	保險費		4,200	4,200
	4,200	其他保險費		4,200	4,200
777,655	906,764	一般服務費		929,955	651,955
4,970	13,680	佣金、匯費、經理費及手續費		4,560	4,560
638,580	706,464	外包費		745,248	505,248
	28,620	計時與計件人員酬金		30,147	30,147
134,105	158,000	體育活動費		150,000	112,000
987,762	1,080,440	專業服務費		1,256,140	696,140
162,200	297,000	講課鐘點、稿費、出席審查及查詢費		493,700	493,700
91,000	95,200	委託檢驗(定)試驗認證費		94,200	94,200
4,000	8,240	試務甄選費		8,240	8,240
36,000		電腦軟體服務費			
694,562	680,000	其他專業服務費		660,000	100,000
72,000	72,000	公共關係費		72,000	
72,000	72,000	公共關係費		72,000	
1,709,935	1,719,000	材料及用品費		1,371,000	1,157,000
499,173	620,040	使用材料費		334,707	334,707
499,173	620,040	設備零件		334,707	334,707
1,210,762	1,098,960	用品消耗		1,036,293	822,293
283,936	280,530	辦公(事務)用品		428,630	220,830
84,618	103,520	報章雜誌		75,520	75,520
63,440		農業與園藝用品及環境美化費			
6,000	10,600	服裝		6,200	
9,775	32,940	醫療用品(非醫療院所使用)		32,940	32,940

一 臺北市立瑠公國民中學

彙計表

110年度

單位：新臺幣元

一般行政管理計畫	建築及設備計畫				
<p>278,000</p> <p>240,000</p> <p>38,000</p> <p>560,000</p> <p>560,000</p> <p>72,000</p> <p>72,000</p> <p>214,000</p> <p>214,000</p> <p>207,800</p> <p>6,200</p>					

## 臺北市地方教育發展基金

## 各項費用

中華民國

前年度 決算數	上年度 預算數	計畫別	合計	國民教育計畫
		用途別科目		
762,993	671,370	其他用品消耗	493,003	493,003
118,200	12,000	租金、償債、利息及相關手續費	90,000	90,000
		地租及水租	48,000	48,000
		場地租金	48,000	48,000
64,500	7,200	交通及運輸設備租金	7,200	7,200
64,500	7,200	車租	7,200	7,200
53,700	4,800	雜項設備租金	34,800	34,800
53,700	4,800	雜項設備租金	34,800	34,800
10,590,735	10,736,000	購建固定資產、無形資產及非理財目的 之長期投資	12,877,000	
3,188,400	1,703,000	購建固定資產	1,668,000	
1,464,040	945,000	購置機械及設備	606,811	
	39,000	購置交通及運輸設備	178,689	
1,724,360	719,000	購置雜項設備	882,500	
	36,000	購置無形資產	36,000	
	36,000	購置電腦軟體	36,000	
7,402,335	8,997,000	遞延支出	11,173,000	
7,402,335	8,997,000	遞延修繕房屋建築支出	11,173,000	
965,343	1,730,000	會費、捐助、補助、分攤、照護、救濟 與交流活動費	1,319,000	1,318,000
1,000	1,000	會費	1,000	
1,000	1,000	職業團體會費	1,000	
45,000	54,000	捐助、補助與獎助	50,000	50,000
45,000	54,000	獎助學員生給與	50,000	50,000
919,343	1,675,000	補貼、獎勵、慰問、照護與救濟	1,268,000	1,268,000
10,000		慰問金、照護及濟助金		
909,343	1,675,000	其他補貼、獎勵、慰問、照護與救 濟	1,268,000	1,268,000
181,183	161,000	其他	251,000	251,000
181,183	161,000	其他支出	251,000	251,000
181,183	161,000	其他	251,000	251,000



一 臺北市立瑠公國民中學

彙計表

110年度

單位：新臺幣元

一般行政管理計畫	建築及設備計畫				
	12,877,000				
	1,668,000				
	606,811				
	178,689				
	882,500				
	36,000				
	36,000				
	11,173,000				
	11,173,000				
1,000					
1,000					
1,000					

# 臺北市地方教育發展基金－臺北市立瑠公國民中學

## 員工人數彙計表

中華民國110年度

單位：人

計 畫 及 項 目	上年度最高可 進用員額數	本年度 增減(-)數	本年度最高可 進用員額數	說 明
合計	79	-4	75	
國民教育計畫部分	60	-4	56	
職員	60	-4	56	
一般行政管理計畫部分	19		19	
職員	15		15	
駐衛警	2		2	
技工				
工友	2		2	

註：1.本表約僱、聘用係指奉准有案之約聘僱人員。

2.外包費編列救生員1人、消化超額職工業務外包費等，計74萬5,248元。3.計時與計件人員酬金編列暑期泳池工讀生時薪等，計3萬147元。

本 頁 空 白

# 臺北市地方教育發展基金

## 用人費用

中華民國

計畫及項目	合計	正式 員額 薪資	聘僱 人員 薪資	超時 工作 報酬	津貼	獎 金		
						年終獎金	考績獎金	其他
合計	125,575,000	61,752,000		1,453,970		7,719,000	9,300,700	
國民教育計畫	105,193,000	48,636,000		747,462		6,079,500	7,274,200	
職員薪金	48,636,000	48,636,000						
兼職人員 酬金	2,265,120							
加班費	747,462			747,462				
考績獎金	7,274,200						7,274,200	
年終獎金	6,079,500					6,079,500		
職員退休 及離職金	33,322,384							
分擔員工 保險費	4,135,020							
傷病醫藥 費	230,000							
員工通勤 交通費	617,400							
其他福利 費	1,885,914							
一般行政管理計畫	20,382,000	13,116,000		706,508		1,639,500	2,026,500	
職員薪金	11,316,000	11,316,000						
工員工資	720,000	720,000						
警餉	1,080,000	1,080,000						
加班費	706,508			706,508				
考績獎金	2,026,500						2,026,500	
年終獎金	1,639,500					1,639,500		
職員退休 及離職金	1,072,944							
工員退休 及離職金	57,600							

—臺北市立瑠公國民中學

彙計表

110年度

單位：新臺幣元

退休及卹償金		資遣費	福 利 費					提繳費	兼任 人員 用人 費用
退休金	卹償金		分擔 保險費	傷病 醫藥費	提撥 福利金	員工通勤 交通費	其他		
34,452,928			5,306,688	230,000		904,680	2,189,914	2,265,120	
33,322,384			4,135,020	230,000		617,400	1,885,914	2,265,120	
33,322,384			4,135,020	230,000		617,400	1,885,914	2,265,120	
1,130,544			1,171,668			287,280	304,000		
1,072,944									
57,600									

# 臺北市地方教育發展基金

## 用人費用

中華民國

計畫及項目	合計	正式 員額 薪資	聘僱 人員 薪資	超時 工作 報酬	津貼	獎 金		
						年終獎金	考績獎金	其他
分擔員工 保險費	1,171,668							
員工通勤 交通費	287,280							
其他福利 費	304,000							

註：1.本表兼任人員用人費用，係學校教職員兼課或請假代課鐘點費。2.外包費編列救生員1人、消化超額職工業務外包費等，計74萬5,248元。3.計時與計件人員酬金編列暑期泳池工讀生時薪等，計3萬147元。

—臺北市立瑠公國民中學

彙計表

110年度

單位：新臺幣元

退休及卹償金		資遣費	福 利 費				提繳費	兼任 人員 用人 費用
退休金	卹償金		分擔 保險費	傷病 醫藥費	提撥 福利金	員工通勤 交通費		
			1,171,668			287,280	304,000	

# 臺北市地方教育發展基金－臺北市立瑠公國民中學

## 單位（或計畫）成本分析表

中華民國110年度

單位：新臺幣千元

計畫別	單位	單位成本(元)或 平均利(費)率	數量	預算數	說明
合計				146,870	
國民教育計畫				112,467	
一般行政管理計畫				21,526	
建築及設備計畫				12,877	



# 臺北市地方教育發展基金－臺北市立瑠公國民中學

## 5年來主要業務計畫分析表

中華民國110年度

單位：新臺幣千元

年度及項目	單位	數量	單位成本(元)或 平均利(費)率	金額	說明
(本)年度預算數					
國民教育計畫				112,467	
(上)年度預算數					
國民教育計畫				117,910	
(前)年度決算數					
國民教育計畫				116,913	
(107)年度決算數					
國民教育計畫				123,116	
(106)年度決算數					
國民教育計畫				125,248	

臺北市地方教育發展基金－臺北市立瑠公國民中學

資本資產明細表

中華民國110年度

單位：新臺幣千元

項 目	取得成本 (期初餘額)	以前年度 累計折舊/ 長期投資 評 價	本 年 度 變 動				本年度累計折 舊/長期投資 評價變動數	期末餘額	
			增加		減少				主要增減 原因說明
			金額	類型	金額	類型			
合計	57,026	39,900	1,704		9		3,694	15,127	
土地改良物	7,672	7,244					98	330	
房屋及建築	2,963	257					49	2,658	
機械及設備	25,338	19,029	607	增置			1,840	5,075	
交通及運輸 設備	2,394	1,452	179	增置			281	839	
雜項設備	18,638	11,918	883	增置			1,426	6,177	
電腦軟體	21		36	增置	9	無形資 產攤銷		48	