

中華民國 113 年度 4-0501213

臺北市總預算

臺北市政府教育局主管

臺北市地方教育發展基金

臺北市立瑠公國民中學附屬單位預算之分預算

(特別收入基金)

臺北市立瑠公國民中學編

# 臺北市地方教育發展基金－臺北市立瑠公國民中學

## 目次

中華民國113年度

一、財務摘要 .....	第 1 頁
二、業務計畫及預算概要 .....	第 3 -11 頁
三、預算主要表	
(一) 基金來源、用途及餘絀預計表 .....	第 13 頁
(二) 現金流量預計表 .....	第 14 頁
四、預算明細表	
(一) 基金來源－服務收入明細表 .....	第 15 頁
(二) 基金來源－財產處分收入明細表 .....	第 16 頁
(三) 基金來源－租金收入明細表 .....	第 17 頁
(四) 基金來源－其他財產收入明細表 .....	第 18 頁
(五) 基金來源－公庫撥款收入明細表 .....	第 19 頁
(六) 基金來源－雜項收入明細表 .....	第 20 頁
(七) 基金用途－國民教育計畫明細表 .....	第 21 -30 頁
(八) 基金用途－一般行政管理計畫明細表 .....	第 31 -32 頁
(九) 基金用途－建築及設備計畫明細表 .....	第 33 -34 頁
五、預算參考表	
(一) 預計平衡表 .....	第 35 頁
(二) 各項費用彙計表 .....	第 36 -41 頁
(三) 員工人數彙計表 .....	第 42 頁
(四) 用人費用彙計表 .....	第 44 -45 頁
(五) 單位（或計畫）成本分析表 .....	第 46 頁
(六) 5年來主要業務計畫分析表 .....	第 47 頁
(七) 資本資產明細表 .....	第 48 頁



# 臺北市地方教育發展基金－臺北市立瑠公國民中學

## 財務摘要

中華民國113年度

單位：新臺幣千元

項 目	本 年 度	上 年 度	比較增減數	%
經營成績：				
基金來源	137,118	143,479	-6,361	-4.43
基金用途	139,463	146,650	-7,187	-4.90
賸餘(短絀)	-2,345	-3,171	826	--
餘絀情形：				
基金餘額	13,024	15,369	-2,345	-15.26
現金流量(註)：				
現金及約當現金之淨增(減)	-2,345	-3,171	826	--

附註：現金流量係採現金及約當現金基礎，包括現金及自投資日起3個月內到期或清償之債權證券。

本 頁 空 白

# 業務計畫及預算概要

# 臺北市地方教育發展基金 - 臺北市立瑠公國民中學

## 業務計畫及預算概要

中華民國 113 年度

### 壹、基金概況

#### 一、設立宗旨及願景：

- (一) 本校遵照憲法第 158 條及 160 條規定，教育文化應發展國民之民族精神、自治精神，國民道德與健全體格、科學及生活智能，以培養八大學習領域及十大基本能力。
- (二) 本校自 91 年度起依教育經費編列與管理法第 13 條規定設置「臺北市地方教育發展基金」，以促進教育健全發展，提昇教育經費運用績效。
- (三) 本校教師的教學活動，一切舉措均以教育為依歸。而教育是整體的、全人的、生活的，其主體是學生。新世紀的學生將具備人本情懷、統整能力、民主素養、鄉土及國際意識、並能終身學習的建全國民。本校經由全體教職員工、學生、家長共同塑造本校願景；奠基於具備有基本的學力，以培養對環境有適應的能力、對科技有應用的能力、在人文上有關懷能力，進而具備未來有生活能力的學生。

#### 二、施政重點：

- (一) 開啟多元智慧：尊重每個學生獨特的個性，以多元智慧的觀點協助他找到生命的亮點，肯定天生我才必有用，能知於學，樂於學。
- (二) 培養生活能力：培養學生帶得走的公民關鍵能力，強化自我管理、閱讀理解、理性批判、問題解決、奉獻服務、溝通表達等核心素養。
- (三) 蘊育人文情懷：在溫馨開放的校園文化中，孕育人文情懷，學會尊重、包容；建構生命的價值、完成人性的開展。
- (四) 建置溫馨民主的校園文化：
  1. 以參與式管理、落實行政、教師會、家長會三者的良性互動。
  2. 以學生第一，教學優先的觀念提昇行政服務效率。
  3. 放下威權心態，開啟校園民主之風氣。
- (五) 推動適性教學：
  1. 落實校本課程理念，採多元化、活潑化的教學及評量。
  2. 運用校內、外資源，加強多元學習能力。
  3. 關懷相對弱勢學生之教學及輔導。
  4. 推動行動學習，充實學生運用資訊之知能，並提昇教師運用學習載具教學之能力。

## 業務計畫及預算概要

中華民國 113 年度

(六) 辦理發展性的訓輔活動：

1. 辦理各項活動、競賽及展演。
2. 推動校內外學習服務。
3. 發展績優社團及校隊，如打擊樂、管樂、合唱、童軍等。
4. 加強新興領域教育的辦理，並融入各科教學以收成效。

三、組織概況：

本校設置校長 1 人，綜理全校校務，下設教務處、學生事務處、總務處、輔導室、會計室及人事室等單位。

內部分層業務如下：

(一) 教務處：秉承校長之命，辦理全校教務事項。

1. 教學組：掌理課程編排、課業考查、學藝競賽、教學研究、教師進修、差假、教師調代課及缺補課之查核等事項。
2. 註冊組：掌理註冊、編班、轉學、學籍保管、各項獎助學金補助及成績考查等有關學籍事項。
3. 設備組：掌理教科書編選、教學用具之管理、保管及教學設備計畫之擬定等事項。
4. 資訊組：掌理電腦設備及區域網路之管理、保管等事項。

(二) 學生事務處：秉承校長之命，辦理全校學生事務事項。

1. 訓育組：掌理訓育計畫之擬定及辦理各類訓育等活動。
2. 體育組：掌理學生體育活動、體格鍛鍊等事項。
3. 生教組：掌理學生日常生活常規，辦理交通導護各項事項。
4. 衛生組：掌理健康檢查、個人及環境衛生檢查、保健等事項。

(三) 總務處：秉承校長之命，辦理全校總務事項。

1. 事務組：辦理校舍場地佈置及環境美化，監督校舍建築及整修，財物購買保管及分配等事項。
2. 出納組：辦理現金、票據、契約之保管等收支移轉等事項。
3. 文書組：辦理公文收發登記與典守學校印信，撰擬繕校及檔案保管等事項。

(四) 輔導室：秉承校長之命，視學生身心狀況及需求提供發展性輔導，介入性輔導或處理性輔導，並掌理學生輔導與諮商，實施適性生涯輔導等事項。



# 臺北市地方教育發展基金 - 臺北市立瑠公國民中學

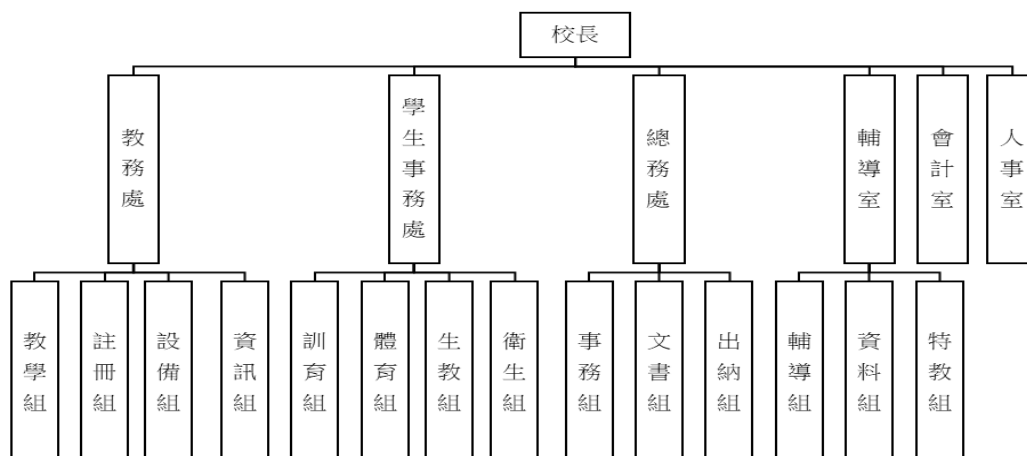
## 業務計畫及預算概要

中華民國 113 年度

1. 輔導組：掌理學生個案建立、學習輔導、生活輔導、生涯輔導及兩性教育、親職教育等事項。
2. 資料組：辦理輔導資料蒐集建檔、組訓愛心家長、實施測驗、社區人力整合、出版親職刊物等事項。
3. 特教組：擬訂特殊教育計畫章則、親師輔導諮詢、特教班甄選鑑別、實施各項診斷測驗、特教學生追蹤輔導等事項。

(五) 會計室：秉承上級主計機關之監督與指導，並受校長之指揮，依法辦理歲計、會計、統計等事項。

(六) 人事室：秉承上級人事機關之監督與指導，並受校長之指揮，依法辦理人事管理查核等事項。



#### 四、基金歸類及屬性：

本校地方教育發展基金依據教育經費編列與管理法第 13 條規定設置，本基金為預算法第 4 條第 1 項第 2 款第 5 目所定之特別收入基金，以本府教育局為管理機關。

# 臺北市地方教育發展基金 - 臺北市立瑠公國民中學

## 業務計畫及預算概要

中華民國 113 年度

### 貳、業務計畫

#### 一、基金來源：

單位：新臺幣千元

業務計畫	本年度預算數	實施內容
勞務收入	113	本年度預計辦理暑期泳訓班報名費收入、教師甄選報名費等收入。
財產收入	851	本年度預計辦理財產報廢變賣之殘值收入、租金收入、教職員工停車收入、校園場地開放收入、開放停車場收入等。
政府撥入收入	135,941	本年度預計由公庫撥入數。
其他收入	213	本年度預計收取數位學生證補卡等收入。

#### 二、基金用途：

單位：新臺幣千元

業務計畫	本年度預算數	實施內容
國民教育計畫	136,702	本年度預計辦理教學事項為： 1. 各項教學、學生事務、圖書及輔導等業務。 2. 新購教具、圖書等各科教學設備，充實各科教材及用具。 3. 革新教學方法，提高教學效能。 4. 辦理教師甄選業務、指定活動等項目。
一般行政管理計畫	1,879	本年度預計辦理事項為： 1. 綜理學校總務、人事、會計等業務。 2. 配合校務推動行政處室支援工作，進而增進校務運作。
建築及設備計畫	882	本年度預計辦理事項為：購置各學科教學課程所需教學設備、圖書館典藏之圖書。

臺北市地方教育發展基金 - 臺北市立瑠公國民中學  
業務計畫及預算概要

中華民國 113 年度

參、預算概要

一、基金來源及用途之預計：

(一) 本年度基金來源：

服務收入 11 萬 3 千元、財產處分收入 3 萬元、租金收入 15 萬 1 千元、其他財產收入 67 萬元、公庫撥款收入 1 億 3,594 萬 1 千元、雜項收入 21 萬 3 千元，本年度基金來源 1 億 3,711 萬 8 千元，較上年度預算數 1 億 4,347 萬 9 千元，減少 636 萬 1 千元，約 4.43%，主要係公庫撥款收入減少所致。

(二) 本年度基金用途：

國民教育計畫 1 億 3,670 萬 2 千元，一般行政管理計畫 187 萬 9 千元，建築及設備計畫 88 萬 2 千元，本年度基金用途 1 億 3,946 萬 3 千元，較上年度預算數 1 億 4,665 萬元，減少 718 萬 7 千元，約 4.90%，主要係建築及設備計畫工程減少所致。

二、基金餘絀之預計：

本年度基金來源及用途相抵後，差短 234 萬 5 千元，較上年度預算數差短 317 萬 1 千元，減少 82 萬 6 千元，將移用以前基金餘額支應。

三、現金流量之預計：

本年度業務活動淨現金流出 234 萬 5 千元。

四、補辦預算事項：詳補辦預算明細表

(一) 固定資產之建設改良擴充 9 萬 6 千元

- 1.111 年度教育部補助國民中小學充實健康中心設備計畫經費 1 萬 6 千元，學校自籌款由其他準備金項下支應 7 千元，共計 2 萬 3 千元。
- 2.111 年度音樂教室電鋼琴老舊損壞無法使用，確實需要辦理汰舊換新，且具急迫及必要性，由國民教育計畫項下移列固定資產 3 萬 8 千元。
- 3.112 年度教育局補助學生自備載具（BYOD）到校學習實施計畫 3 萬 5 千元。

肆、以前年度計畫實施成果概述：

# 臺北市地方教育發展基金 - 臺北市立瑠公國民中學

## 業務計畫及預算概要

中華民國 113 年度

### 一、前（111）年度計畫實施成果概述：

業務計畫	實施概況	實施成果
勞務收入	本年度預計辦理暑期泳訓班報名費收入、教師甄選報名費等收入。	本年度已收取教師甄選報名費 6 千元。
財產收入	本年度預計辦理財產報廢變賣之殘值收入、教職員工停車收入、校園場地開放收入、開放夜間及假日停車場收入等。	本年度已收取財產報廢變賣殘值收入 7 千元、租金收入 7 萬 8 千元、教職員工停車收入 6 萬 2 千元、校園場地開放收入 67 萬 3 千元、開放夜間及假日停車場收入 6 萬 8 千元等。
政府撥入收入	本年度預計由公庫撥入數。	本年度已收取公庫撥入數 1 億 5,601 萬 2 千元及教育部之補助計畫 272 萬 5 千元。
其他收入	本年度預計收取數位學生證補卡等收入。	本年度已收取數位學生證補卡等收入 27 萬 4 千元。
國民教育計畫	本年度預計辦理教學事項為： 1. 辦理各項教學、學生事務、圖書及輔導等業務。 2. 新購教具、圖書等各科教學設備，充實各科教材及用具。 3. 革新教學方法，提高教學效能。 4. 辦理教師甄選、指定活動等項目。	本年度完成各項教學事項： 1. 辦理各項教學、學生事務、圖書及輔導等業務。 2. 新購教學用教具及圖書等教學設備，充實各科教材及用具。 3. 辦理環境教育、性平及活化教學等教師研習，厚實教師知能。 4. 辦理各項教師增能研習提升教學品質促進學生學習。 5. 辦理教師甄選、指定活動等項目。
一般行政管理計畫	本年度預計辦理事項為： 1. 綜理學校總務、人事、會計等業務。 2. 配合校務推動行政處室支援工作，進而增進校	綜理學校總務、人事、會計等業務，並配合校務推動行政處室支援工作，進而增進校務運作，達成預期目標。

# 臺北市地方教育發展基金 - 臺北市立瑠公國民中學

## 業務計畫及預算概要

中華民國 113 年度

	務運作。	
建築及設備計畫	<p>本年度預計辦理事項為：</p> <ol style="list-style-type: none"> <li>1. 購置教學所需教學設備。</li> <li>2. 辦理消防水管暨蓄水池更新工程。</li> <li>3. 辦理警衛室整建工程。</li> <li>4. 辦理增設無障礙電梯工程。</li> </ol>	<ol style="list-style-type: none"> <li>1. 購置教學所需教學設備。</li> <li>2. 辦理消防水管暨蓄水池更新工程。</li> <li>3. 辦理警衛室整建工程。</li> <li>4. 增設無障礙電梯工程，為 111 年—112 年連續性工程，本年度辦理工程招標作業。</li> </ol>

### 二、上年度已過期間（112 年 1 月 1 日至 6 月 30 日止）計畫實施成果概述：

業務計畫	實施概況	實施成果
勞務收入	本年度截至 6 月 30 日止預計辦理教師甄選報名費收入。	本年度截至 6 月 30 日止已收取教師甄選報名費 2 千元。
財產收入	本年度截至 6 月 30 日止預計辦理財產報廢變賣之殘值收入、教職員工停車收入、校園場地開放收入、開放夜間及假日停車場收入等。	本年度截至 6 月 30 日止已收取租金收入 8 萬 3 千元、教職員工停車收入 2 萬 7 千元、校園場地開放收入 75 萬 5 千元、開放夜間及假日停車場收入 5 萬 7 千元等。
政府撥入收入	本年度截至 6 月 30 日止預計公庫撥入數。	本年度截至 6 月 30 日止已收取公庫撥入數 7,843 萬 6 千元及教育部之補助計畫 138 萬 7 千元。
其他收入	本年度截至 6 月 30 日止預計收取數位學生證補卡等收入。	本年度截至 6 月 30 日止已收取數位學生證補卡等收入 21 萬 6 千元。
國民教育計畫	<p>本年度截至 6 月 30 日止預計辦理教學事項為：</p> <ol style="list-style-type: none"> <li>1. 辦理各項教學、學生事務、圖書及輔導等業務。</li> <li>2. 新購教具、圖書等各科</li> </ol>	<p>持續辦理各項教學事項：</p> <ol style="list-style-type: none"> <li>1. 辦理各項教學、學生事務、圖書及輔導等業務。</li> <li>2. 新購教學用教具及圖書等教學設備，充實各科</li> </ol>

臺北市地方教育發展基金 - 臺北市立瑠公國民中學

業務計畫及預算概要

中華民國 113 年度

		教學設備，充實各科教材及用具。 3. 革新教學方法，提高教學效能。 4. 辦理教師甄選、指定活動等項目。	教材及用具。 3. 辦理環境教育、性平及活化教學等教師研習，厚實教師知能。 4. 辦理各項教師增能研習提升教學品質促進學生學習。 5. 辦理教師甄選、指定活動等項目。
一般行政管理計畫	本年度截至 6 月 30 日止預計辦理事項為： 1. 綜理學校總務、人事、會計等業務。 2. 配合校務推動行政處室支援工作，進而增進校務運作。	持續辦理學校總務、人事、會計等業務，並配合校務推動行政處室支援工作，進而增進校務運作，以達成預期目標。	
建築及設備計畫	本年度截至 6 月 30 日止預計辦理事項為： 1. 購置各學科教學課程所需教學設備、圖書館典藏之圖書招標作業。 2. 辦理游泳池整修工程之建築師及工程招標作業。 3. 辦理增設無障礙電梯工程。	1. 購置各學科教學課程所需教學設備、圖書館典藏之圖書招標作業。 2. 辦理游泳池整修工程之建築師及工程招標作業。 3. 增設無障礙電梯工程，為 111 年－112 年連續性工程，本年度辦理工程施工相關作業。	

# 臺北市地方教育發展基金－臺北市立瑠公國民中學

## 補辦預算明細表

中華民國113年度

單位：新臺幣元

項 目	金額	辦理年度	說 明
合計	96,000		
固定資產之建設改良擴充	96,000		
購置機械及設備	23,000	111	
攜帶式氧氣組	13,000		教育部補助國民中小學充實健康中心設備計畫經費9,100元，學校自籌3,900元，所需經費擬由本校其他準備金支應。
一般急救箱	10,000		教育部補助國民中小學充實健康中心設備計畫經費7,000元，學校自籌3,000元，所需經費擬由本校其他準備金支應。
購置雜項設備	38,000	111	
電鋼琴	38,000		為原音樂教室電鋼琴老舊損壞無法使用，確實需要辦理汰舊換新，且具急迫及必要性，所需經費擬控留本校國民教育計畫-其他用品消耗支應。
購置機械及設備	35,000	112	
充電車	35,000		教育局補助學生自備載具(BYOD)到校學習實施計畫經費。

備註：各基金依預算法第88條規定補辦預算，應確係不及編入年度預算，且因經營環境發生重大變遷或正常業務(含執行中央補助款項目)之確實需要，並經主管機關核轉本府核准先行辦理者；不具急迫性之事項，仍應儘可能納入預算辦理。

本 頁 空 白



# 預算主要表

# 臺北市地方教育發展基金－臺北市立瑠公國民中學

## 基金來源、用途及餘絀預計表

中華民國113年度

單位：新臺幣千元

前年度決算數	項 目	本年度預算數	上年度預算數	比較增減（－）
159,905	基金來源	137,118	143,479	-6,361
6	勞務收入	113	113	
6	服務收入	113	113	
888	財產收入	851	723	128
7	財產處分收入	30	53	-23
78	租金收入	151		151
803	其他財產收入	670	670	
158,737	政府撥入收入	135,941	142,428	-6,487
156,013	公庫撥款收入	135,941	142,428	-6,487
2,725	政府其他撥入收入			
274	其他收入	213	215	-2
274	雜項收入	213	215	-2
150,950	基金用途	139,463	146,650	-7,187
137,717	國民教育計畫	136,702	136,736	-34
1,200	一般行政管理計畫	1,879	1,832	47
12,034	建築及設備計畫	882	8,082	-7,200
8,954	本期賸餘(短絀)	-2,345	-3,171	826
9,585	期初基金餘額	15,369	4,916	10,452
18,540	期末基金餘額	13,024	1,745	11,278

註：前年度決算數細數之和與總數或略有出入，係四捨五入關係，以下各表同。

# 臺北市地方教育發展基金－臺北市立瑠公國民中學

## 現金流量預計表

中華民國113年度

單位：新臺幣千元

項 目	本 預	年 算	度 數	說 明
業務活動之現金流量				
本期賸餘(短絀)			-2,345	
業務活動之淨現金流入(流出)			-2,345	
其他活動之現金流量				
其他活動之淨現金流入(流出)				
現金及約當現金之淨增(淨減)			-2,345	
期初現金及約當現金			24,152	
期末現金及約當現金			21,807	

註：本表係採現金及約當現金基礎，包括現金及自投資日起3個月內到期或清償之債權證券。

# 預算明細表

# 臺北市地方教育發展基金－臺北市立瑠公國民中學

## 基金來源－服務收入明細表

中華民國113年度

單位：新臺幣元

科 目	單 位	本 年 度 預 算 數			說 明
		數 量 業 務 量	利(費)率	金 額	
合計				113,000	
服務收入				113,000	較上年度預算數113,000元，無增減。
	人	100	700	70,000	暑期泳訓班報名費，學生票收入(收支對列)。
	人	50	800	40,000	暑期泳訓班報名費，普通票收入(收支對列)。
	人	10	300	3,000	教師甄選報名費收入。

# 臺北市地方教育發展基金－臺北市立瑠公國民中學

## 基金來源－財產處分收入明細表

中華民國113年度

單位：新臺幣元

科 目	單位	本 年 度 預 算 數			說 明
		數量 業務量	利(費)率	金 額	
合計				30,000	
財產處分收入	年	1	30,000	30,000	較上年度預算數53,000元，減少23,000元。 財產報廢變賣之殘值收入。

# 臺北市地方教育發展基金－臺北市立瑠公國民中學

## 基金來源－租金收入明細表

中華民國113年度

單位：新臺幣元

科 目	單位	本 年 度 預 算 數			說 明
		數量 業務量	利(費)率	金 額	
合計				151,000	
租金收入				151,000	較上年度預算數0元，增加151,000元。 活化校園餘裕空間租金收入(收支對列)(新增)。 配合預算編列至千元，增列進位數496元。
	年	1	150,504	150,504	
	年	1	496	496	

# 臺北市地方教育發展基金－臺北市立瑠公國民中學

## 基金來源－其他財產收入明細表

中華民國113年度

單位：新臺幣元

科 目	單位	本 年 度 預 算 數			說 明
		數量 業務量	利(費)率	金 額	
合計				670,000	
其他財產收入				670,000	較上年度預算數670,000元，無增減。
	年	1	60,000	60,000	教職員工停車收入(收支對列)。
	年	1	43,000	43,000	開放停車場收入(收支對列)。
	年	1	567,000	567,000	開放學校場地收入(收支對列)。



臺北市地方教育發展基金－臺北市立瑠公國民中學

基金來源－公庫撥款收入明細表

中華民國113年度

單位：新臺幣元

科 目	單位	本 年 度 預 算 數			說 明
		數量 業務量	利(費)率	金 額	
合計				135,941,000	
公庫撥款收入	年	1	135,941,000	135,941,000	較上年度預算數142,428,000元，減少6,487,000元。 市府補助款。

# 臺北市地方教育發展基金－臺北市立瑠公國民中學

## 基金來源－雜項收入明細表

中華民國113年度

單位：新臺幣元

科 目	單位	本 年 度 預 算 數			說 明
		數量 業務量	利(費)率	金 額	
合計				213,000	
雜項收入				213,000	較上年度預算數215,000元，減少2,000元。
	年	1	3,600	3,600	中央氣象局地震測報中心電費補助收入(收支對列)。
	年	1	209,400	209,400	數位學生證補卡費等收入。

# 臺北市地方教育發展基金－臺北市立瑠公國民中學

## 基金用途－國民教育計畫明細表

中華民國113年度

單位：新臺幣元

前年度 決算數	上年度 預算數	科 目	本 年 度 預 算 數	說 明
137,716,819	136,736,000	合 計	136,702,000	
129,949,541	128,853,000	用人費用	129,325,000	
64,093,809	63,480,000	正式員額薪資	64,531,680	較上年度預算數63,480,000元，增加1,051,680元。
62,309,933	62,220,000	職員薪金	63,194,400	
			61,370,400	教職員66人薪金(詳用人費用彙計表)(含教育部補助導師費228,000元及教育部補助專任輔導教師1,280,000元)。
			1,824,000	教職員3人薪金(詳用人費用彙計表)。
827,520	720,000	工員工資	742,080	
			742,080	工員2人工資(詳用人費用彙計表)。
956,356	540,000	警餉	595,200	
			595,200	校警1人薪金(詳用人費用彙計表)。
3,193,602	2,201,760	聘僱及兼職人員薪資	2,228,688	較上年度預算數2,201,760元，增加26,928元。
3,193,602	2,201,760	兼職人員酬金	2,228,688	
			90,720	補助調整授課特教教師鐘點費，3人*2節*40週*378元(教育部補助款)。
			9,072	補助調整授課鐘點費之外聘教師勞、健保及勞退費用(教育部補助款)。
			498,960	教師代課鐘點費，本校編制教師總人數54人，按9分之1計，編列6人，每人220節，總節數6人*220節=1,320節，每節378元。
			1,481,760	補助調整教師授課鐘點費，49人*2節*40週*378元(教育部補助款)。
			148,176	補助調整授課鐘點費之外聘教師勞、健保及勞退費用(教育部補助款)。
1,353,601	1,699,304	加(夜)班費	1,733,799	較上年度預算數1,699,304元，增加34,495元。
16,883	114,170	延長工時加班費	73,510	
			25,000	教職員各項業務加班費(普通班級業務費)。
			8,510	暑期泳訓班工作人員加班費(收支對列)。
			30,000	開放學校場地管理人員加班費(收支對列)。
			10,000	活化校園餘裕空間業務加班費(收支對列)(新增)。

# 臺北市地方教育發展基金－臺北市立瑠公國民中學

## 基金用途－國民教育計畫明細表

中華民國113年度

單位：新臺幣元

前年度 決算數	上年度 預算數	科 目	本 年 度 預 算 數	說 明
1,336,718	1,585,134	未休假加班費	1,660,289	
			101,334	未休假加班費。
			1,558,955	未休假加班費。
15,726,282	18,031,500	獎金	18,121,885	較上年度預算數18,031,500元，增加90,385元。
8,030,498	10,096,500	考績獎金	10,055,425	
			9,751,425	依考績法規定核發之獎金。
			304,000	依考績法規定核發之獎金。
7,695,784	7,935,000	年終獎金	8,066,460	
			228,000	依規定於年節加發之獎金。
			7,838,460	依規定於年節加發之獎金。
36,786,847	34,906,612	退休及卹償金	34,261,245	較上年度預算數34,906,612元，減少645,367元。
36,663,922	34,849,012	職員退休及離職金	34,201,869	
			210,600	提撥退撫基金。
			6,826,944	提撥退撫基金。
			32,325	退休人員年終慰問金。
			27,132,000	退休人員月退休金，81人*26,000元*12月=25,272,000元；退休遺族遺屬年金(月撫慰金)，10人*15,500元*12月=1,860,000元，合計27,132,000元。
122,925	57,600	工員退休及離職金	59,376	
			59,376	提撥勞工退休準備金。
8,795,400	8,533,824	福利費	8,447,703	較上年度預算數8,533,824元，減少86,121元。
6,372,964	5,519,520	分擔員工保險費	5,595,144	
			5,436,552	分擔公保、勞保、健保費。
			158,592	分擔公保、勞保、健保費。
247,862	354,600	傷病醫藥費	354,600	
			288,000	健康檢查補助費，18人*16,000元。
			63,000	健康檢查補助費，14人*4,500元。
			3,600	職業安全衛生健康檢查經費，3人*1,200元。
536,174	618,408	員工通勤交通費	618,408	
			145,152	教師上下班交通費，12人*12月* 1,008元。

# 臺北市地方教育發展基金－臺北市立瑠公國民中學

## 基金用途－國民教育計畫明細表

中華民國113年度

單位：新臺幣元

前年度 決算數	上年度 預算數	科 目	本 年 度 預 算 數	說 明
			193,536	教職員工上下班交通費，16人*12月* 1,008元。
			141,120	教師上下班交通費，14人*10月*1,008元。
			126,000	教師上下班交通費，20人*10月* 630元。
			12,600	特教教師上下班交通費，2人*10月*630元。
1,638,400	2,041,296	其他福利費	1,879,551	
			130,520	結婚補助費，2人*2月*32,630元。
			379,800	喪葬補助費，2人*5月*37,980元。
			799,231	子女教育補助費。
			42,000	退休人員三節慰問金，7人*6,000元。
			16,000	休假旅遊補助費。
			512,000	休假旅遊補助費。
4,765,633	4,580,000	服務費用	4,729,000	
1,333,355	1,484,229	水電費	1,337,501	較上年度預算數1,484,229元，減少146,728元。
				。
1,138,189	1,292,000	工作場所電費	1,142,497	
			4,400	電費(游泳池水電清潔維護費)。
			540,000	溫水游泳池電費。
			280,308	學生在校作息時間內使用冷氣設備電費，21班*13,348元。
			307,189	電費基本費。
			3,600	中央氣象局設置監測儀器電費分攤(收支對列)。
			7,000	開放學校場地電費(收支對列)。
195,166	192,229	工作場所水費	195,004	
			191,004	水費基本費。
			4,000	水費(游泳池水電清潔維護費)。
60,385	56,632	郵電費	55,132	較上年度預算數56,632元，減少1,500元。
1,050		郵費		
59,335	56,632	電話費	55,132	公務聯繫電話費(普通班級業務費)。
90,864	55,150	旅運費	75,150	較上年度預算數55,150元，增加20,000元。
74,465	48,050	國內旅費	68,050	
			41,850	校外教學隨隊人員出差旅費，9人*3天*1,550元。

# 臺北市地方教育發展基金－臺北市立瑠公國民中學

## 基金用途－國民教育計畫明細表

中華民國113年度

單位：新臺幣元

前年度 決算數	上年度 預算數	科 目	本 年 度 預 算 數	說 明
			6,200	教職員工因公出差旅費。
			20,000	辦理國中藝術與人文活動外部參訪差旅費。
10,500	7,100	貨物運費	7,100	參加各種校外活動露營、展覽、慶典等運費(普通班級教學材料費)。
5,899		其他旅運費		
109,541	107,730	印刷裝訂與廣告費	116,440	較上年度預算數107,730元，增加8,710元。
109,541	107,730	印刷及裝訂費	116,440	
			4,800	國中生涯發展教育教材、講義、補充資料及成果報告印製，160人*30元。
			70,760	各項教材及報表等之印製費(普通班級教學材料費)。
			5,000	辦理國中藝術與人文活動印刷費用。
			35,880	雙語實驗課程學校大圖輸出、印刷等。
1,407,776	1,257,340	修理保養及保固費	1,528,341	較上年度預算數1,257,340元，增加271,001元。
572,706	848,200	一般房屋修護費	1,088,609	
			391,020	學校校舍、水電及其他雜項修理維護費。
			41,600	游泳池保養維護費(游泳池水電清潔維護費)。
			4,930	運動會場地維護費。
			131,059	太陽光電發電設備售電回饋校舍修護費(新增)。
			360,000	開放學校場地校舍修護費(收支對列)。
			80,000	校園停車場地維護費(收支對列)。
			80,000	活化校園餘裕空間校舍修護費(收支對列)(新增)。
221,231	129,600	機械及設備修護費	129,800	
			23,000	校園停車場地設備維護費(收支對列)。
			20,000	電腦設備維護費(電腦專案計畫)。
			86,800	游泳池設備保養維護費(游泳池水電清潔維護費)。
613,839	279,540	雜項設備修護費	309,932	
			15,000	課後社團活動教學器材設備修理維護。
			167,580	各項教學設備及其他公用用具等之保養維

# 臺北市地方教育發展基金－臺北市立瑠公國民中學

## 基金用途－國民教育計畫明細表

中華民國113年度

單位：新臺幣元

前年度 決算數	上年度 預算數	科 目	本 年 度 預 算 數	說 明
				護費。
			42,000	冷氣設備維護費，21班*2,000元。
			70,000	開放學校場地設備維護費(收支對列)。
			15,352	活化校園餘裕空間設備修護費(收支對列)(新增)。
513	4,200	保險費	4,200	較上年度預算數4,200元，無增減。
513	4,200	其他保險費	4,200	
			4,200	暑期泳訓班學員保險費，150人*28元(收支對列)。
820,221	693,019	一般服務費	991,616	較上年度預算數693,019元，增加298,597元。
4,848	4,608	佣金、匯費、經理費及手續費	4,224	委託超商代收學雜費手續費，352人*2學期*6元。
671,373	508,656	外包費	508,656	
			423,880	游泳池救生員外包費，1人*10月*42,388元。
			84,776	暑期泳訓班救生員外包費，1人*2月*42,388元。
	31,755	計時與計件人員酬金	262,736	
			28,160	暑期泳訓班工讀生薪津，160小時*176元(收支對列)。
			1,728	提撥暑期泳訓班工讀生勞工退休準備金，1人*1月*1,728元(收支對列)。
			211,680	閩客語教學支援人員鐘點費，14節*40週*378元(新增)。
			21,168	閩客語教學支援人員鐘點費之外聘人員勞、健保及勞退費用(新增)。
144,000	148,000	體育活動費	216,000	
			207,000	文康活動費，本校編列教職員66人，工員2人，校警1人，合計69人，每人編列3,000元。
			9,000	文康活動費，本校編列特教教師3人，每人編列3,000元。
942,978	921,700	專業服務費	620,620	較上年度預算數921,700元，減少301,080元。
679,078	706,700	講課鐘點、稿費、出席審	500,620	

# 臺北市地方教育發展基金－臺北市立瑠公國民中學

## 基金用途－國民教育計畫明細表

中華民國113年度

單位：新臺幣元

前年度決算數	上年度預算數	科 目	本 年 度 預 算 數	說 明
		查及查詢費		
			6,000	身心障礙資源班研討外聘講座鐘點費，3節*2,000元(特教班業務費)。
			7,200	特教班教材編輯費，1班*12月*600元。
			56,000	分組活動外聘鐘點費，28節*2,000元。
			30,000	國中輔導活動外聘講座鐘點費，15節*2,000元。
			20,000	辦理冬夏令營(含童軍活動)外聘講座鐘點費，10節*2,000元。
			10,000	性別平等事件諮詢會議專家學者出席費，4人次*2,500元。
			14,300	性別平等教育校園性別事件調查撰稿費，13千字*1,100元。
			6,000	小田園教育體驗學習外聘講座鐘點費，3節*2,000元。
			65,000	暑期泳訓班教練指導鐘點費，130節*500元(收支對列)。
			16,000	教師專業成長研習外聘講座鐘點費，8節*2,000元。
			7,500	教師專業成長研習外聘講座鐘點費，5節*1,500元。
			4,000	國中適性入學宣導外聘講座鐘點費，2節*2,000元(教育部補助2,000元)。
			14,000	國中生涯發展教育講座鐘點費，7節*2,000元。
			12,000	性別平等重點學校外聘講座鐘點費，6節*2,000元。
			2,000	技職教育免試及12年國教講座鐘點費1節。
			5,000	雙語實驗課程學校課程諮詢會議專家學者出席費，2人次*2,500元。
			15,120	雙語實驗課程學校協同教學鐘點費，40節*378元。
			80,000	雙語實驗課程學校外聘講座鐘點費，40節*2,000元。
			12,500	雙語實驗課程學校冬夏令營鐘點費，25節*500元。



# 臺北市地方教育發展基金－臺北市立瑠公國民中學

## 基金用途－國民教育計畫明細表

中華民國113年度

單位：新臺幣元

前年度 決算數	上年度 預算數	科 目	本 年 度 預 算 數	說 明
			100,000	雙語實驗課程學校內聘講座鐘點費，100節*1,000元。
			18,000	辦理國中藝術與人文活動外聘講師鐘點費，9節*2,000元。
16,000	18,000	委託檢驗(定)試驗認證費	18,000	
			12,000	建築物及消防安全設備檢修申報費等(普通班級業務費)。
			6,000	飲水機水質檢驗費，5臺*1,200元。
	2,000	試務甄選費	2,000	教師甄選業務試務費用。
188,000		電腦軟體服務費		
59,900	195,000	其他專業服務費	100,000	
			100,000	開放學校場地保全費(收支對列)。
1,112,234	1,226,000	材料及用品費	707,000	
252,206	326,487	使用材料費	239,860	較上年度預算數326,487元，減少86,627元。
252,206	326,487	設備零件	239,860	
			119,700	電腦設備維護及管理費，19班*6,300元。
			11,720	教學教具(普通班級教學材料費)。
			5,320	身心障礙資源班教學用教具(特教班教學材料費)。
			29,800	小田園教育體驗學習園藝用品及器材。
			7,500	課後社團活動器材。
			6,000	教學教具(由特教班設備費移列)(新增)。
			59,820	教學教具(班級設備費移列)(新增)。
860,028	899,513	用品消耗	467,140	較上年度預算數899,513元，減少432,373元。
				。
69,118	146,605	辦公(事務)用品	30,870	
			20,000	國中輔導活動文具用品、紙張等。
			1,370	運動會用文具用品、資料夾等。
			3,000	教學用文具用品(普通班級教學材料費)。
			6,500	教師專業成長研習文具用品、紙張等。
46,716	75,520	報章雜誌	33,520	
			33,520	訂閱書報、雜誌等費用(普通班級教學材料費)。
33,997	32,940	醫療用品(非醫療院所使用)	32,940	

# 臺北市地方教育發展基金－臺北市立瑠公國民中學

## 基金用途－國民教育計畫明細表

中華民國113年度

單位：新臺幣元

前年度 決算數	上年度 預算數	科 目	本 年 度 預 算 數	說 明
710,197	644,448	其他用品消耗	15,000	健康中心藥品。
			17,940	衛生、醫療用具(普通班級教學材料費)。
			369,810	
			17,200	辦理各項會議逾時誤餐餐盒費用，172人次*100元(普通班級業務費)。
			21,168	垃圾袋、衛生清潔用品及教室佈置費等(普通班級業務費)。
			118,540	教學用實驗、體育、衛生器材及各項教學材料等(普通班級教學材料費)。
			18,500	辦理運動會各項競賽逾時誤餐餐盒費用，185人次*100元。
			7,500	課後社團活動材料及其他支出等。
			200	性別平等教育活動教材及其他支出。
			500	辦理性別平等教育會議逾時誤餐餐盒費用，5人次*100元。
			13,700	小田園教育體驗學習實作菜苗、種子、培養土等園藝材料。
			2,402	暑期泳訓班招生用標語、紅布條等(收支對列)。
			2,400	國中生涯發展教育文具等。
			11,600	辦理冬夏令營(含童軍活動)課程所需材料費。
			8,400	辦理冬夏令營(含童軍活動)活動逾時誤餐餐盒費用，84人次*100元。
			8,500	身心障礙資源班教學用材料(特教班教學材料費)。
			1,200	辦理身心障礙資源班會議逾時誤餐餐盒費用，12人次*100元(特教班業務費)。
			1,000	辦理教師甄選會議逾時誤餐餐盒費用，10人次*100元。
			58,500	綠屋頂計畫土壤、肥料、種子、植栽、菜苗及滴灌系統等。
			4,000	性別平等重點學校場地佈置茶水、文具紙張等雜支。
			16,000	辦理性別平等重點學校研習及會議逾時誤餐餐盒費用，160人次*100元。

# 臺北市地方教育發展基金－臺北市立瑠公國民中學

## 基金用途－國民教育計畫明細表

中華民國113年度

單位：新臺幣元

前年度 決算數	上年度 預算數	科 目	本 年 度 預 算 數	說 明
			19,500	辦理雙語課程研習及會議逾時誤餐餐盒費用，195人次*100元。
			20,000	雙語實驗課程學校課程相關教材、教具等。
			12,000	雙語實驗課程學校文具紙張、佈置、茶包等雜支。
			2,000	辦理國中藝術與人文活動所需雜支等。
			5,000	辦理國中藝術與人文活動逾時誤餐餐盒費用，50人次*100元。
191,948	11,000	租金、償債、利息及相關手續費	23,000	
20,000		地租及水租		
20,000		場地租金		
99,148	6,200	交通及運輸設備租金	18,200	較上年度預算數6,200元，增加12,000元。
99,148	6,200	車租	18,200	
			18,000	國中生涯發展教育參訪活動車租，3輛*6,000元。
			200	配合預算編列至千元，增列進位數200元。
72,800	4,800	雜項設備租金	4,800	較上年度預算數4,800元，無增減。
72,800	4,800	雜項設備租金	4,800	
			4,800	電錶月租費，12月*400元(普通班級業務費)。
1,514,406	1,784,000	會費、捐助、補助、分攤、照護、救濟與交流活動費	1,770,000	
47,000	50,000	捐助、補助與獎助	48,000	較上年度預算數50,000元，減少2,000元。
47,000	50,000	獎助學員生給與	48,000	
			38,000	優秀學生獎學金，19班*2學期*1,000元。
			10,000	教育關懷獎每校推薦1名學生獎助金。
1,467,406	1,734,000	補貼、獎勵、慰問、照護與救濟	1,722,000	較上年度預算數1,734,000元，減少12,000元。
46,903	51,600	獎勵費用	151,200	
			7,200	依「臺北市公立高級中等以下學校獎勵教師獎金發給要點」發放之獎勵，2人*3,600元(普通班級業務費)。
			144,000	敬師獎勵活動費，72人*2,000元。

# 臺北市地方教育發展基金－臺北市立瑠公國民中學

## 基金用途－國民教育計畫明細表

中華民國113年度

單位：新臺幣元

前年度 決算數	上年度 預算數	科 目	本 年 度 預 算 數	說 明
3,000		慰問、照護及濟助金		
1,417,503	1,682,400	其他補貼、獎勵、慰問、 照護與救濟	1,570,800	
			420	配合預算編列至千元，增列進位數420元。
			146,900	弱勢學生教科書補助費用，113人*1,300元。
			1,062,600	清寒學生餐費補助，88人*55元*125日+88人*65元*80日。
			360,880	補助學校午餐使用有機蔬菜或有機米計畫，347人*40週*26元。
183,057	282,000	其他	148,000	
183,057	282,000	其他支出	148,000	較上年度預算數282,000元，減少134,000元。
183,057	282,000	其他	148,000	
			25,000	退休人員紀念品，5人*5,000元。
			24,900	運動會錦旗、獎牌、獎品、競賽材料及其他支出等。
			34,700	班級自治費，347人*2學期*50元。
			13,000	童軍教育報名費、場地佈置及其他支出等，2團*6,500元。
			50,400	執行學生路隊安全、導護費，2人*40週*10次*63元。

# 臺北市地方教育發展基金－臺北市立瑠公國民中學

## 基金用途－一般行政管理計畫明細表

中華民國113年度

單位：新臺幣元

前年度 決算數	上年度 預算數	科 目	本 年 度 預 算 數	說 明
1,199,788	1,832,000	合 計	1,879,000	
20,845	24,000	用人費用	24,000	
20,845	24,000	加(夜)班費	24,000	較上年度預算數24,000元，無增減。
20,845	24,000	延長工時加班費	24,000	職員工超時加班費(統籌業務費)。
996,521	1,572,000	服務費用	1,621,000	
12,426	10,000	郵電費	10,000	較上年度預算數10,000元，無增減。
12,426	10,000	郵費	10,000	寄發資料等郵資(統籌業務費)。
4,455	9,000	旅運費	9,000	較上年度預算數9,000元，無增減。
4,455	9,000	國內旅費	9,000	教職員工因公外出短程車資(統籌業務費)。
377,943	846,696	一般服務費	874,932	較上年度預算數846,696元，增加28,236元。
377,943	846,696	外包費	874,932	
			240,000	消化超額職工6人(技工、工友)業務外包費。
			634,932	校警勞務外包費，1人*12月*52,911元。
529,697	634,304	專業服務費	655,068	較上年度預算數634,304元，增加20,764元。
75,000	75,000	委託檢驗(定)試驗認證費	96,000	擋土牆傾斜度盤監測。
454,697	559,304	其他專業服務費	559,068	校園安全機械定點、機動巡邏等保全費用。
72,000	72,000	公共關係費	72,000	較上年度預算數72,000元，無增減。
72,000	72,000	公共關係費	72,000	校長特別費，12月*6,000元。
181,422	235,000	材料及用品費	233,000	
181,422	235,000	用品消耗	233,000	較上年度預算數235,000元，減少2,000元。
174,172	231,950	辦公(事務)用品	227,750	
			670	配合預算編列至千元，增列進位數670元。
			227,080	統籌業務費計算如下：普通班19班，1,290元*15班*12月=232,200元，810元*4班*12月=38,880元，以上合計271,080元，除依實際需求移列加班費24,000元、郵費10,000元、國內旅費9,000元、會費1,000元外，其餘如列數。
7,250	3,050	服裝	5,250	
			1,100	校警皮鞋，1人*1雙*1,100元。
			400	校警服裝配備，1人*400元。
			50	校警襪子，1雙*50元。
			1,500	校警夏服，1人*1套*1,500元(成立第39

# 臺北市地方教育發展基金－臺北市立瑠公國民中學

## 基金用途－一般行政管理計畫明細表

中華民國113年度

單位：新臺幣元

前年度 決算數	上年度 預算數	科 目	本 年 度 預 算 數	說 明
				年)。
			2,200	校警冬服，1人*1套*2,200元(新增)。
1,000	1,000	會費、捐助、補助、分攤、照 護、救濟與交流活動費	1,000	
		會費	1,000	較上年度預算數1,000元，無增減。
1,000	1,000	職業團體會費	1,000	護理師1人公會會費(統籌業務費)。

# 臺北市地方教育發展基金－臺北市立瑠公國民中學

## 基金用途－建築及設備計畫明細表

中華民國113年度

單位：新臺幣元

前年度 決算數	上年度 預算數	科 目	本 年 度 預 算 數	說 明
12,033,829	8,082,000	合計	882,000	
12,033,829	8,082,000	購建固定資產、無形資產、非理財 目的之長期投資及營舍與設施工程 支出	882,000	
1,279,485	1,952,000	購建固定資產	846,000	
1,279,485	1,952,000	一般建築及設備計畫	846,000	
		班級設備	380,800	
		購置機械及設備	13,800	
			13,800	汰換護貝機1臺。
		購置交通及運輸設備	39,000	
			39,000	新購教育用無人機，3臺 *13,000元。
		購置雜項設備	328,000	
			33,000	汰換桌球桌1臺。
			69,000	汰換飲水機(冰溫熱三用)，3臺 *23,000元。
			13,900	汰換冰箱1臺。
			168,000	汰換一對一分離式冷氣機 (7.1KW)，4臺*42,000元。
			44,100	新購圖書館典藏圖書。
		特殊班設備	10,000	
		購置雜項設備	10,000	
			10,000	新購地板滾球組1組。
		資訊設備	455,200	
		購置機械及設備	455,200	
			236,700	汰換桌上型電腦(含顯示器)，9 部*26,300元(電腦專案計畫)。
			127,500	汰換筆記型電腦，5部*25,500 元(電腦專案計畫)。
			91,000	汰換網路及資訊周邊設備(電 腦專案計畫)。
1,279,485	1,952,000	校園設備		
978,991	1,584,000	購置機械及設備		
35,400		購置交通及運輸設備		
265,094	368,000	購置雜項設備		
	36,000	購置無形資產	36,000	

# 臺北市地方教育發展基金－臺北市立瑠公國民中學

## 基金用途－建築及設備計畫明細表

中華民國113年度

單位：新臺幣元

前年度 決算數	上年度 預算數	科 目	本 年 度 預 算 數	說 明
	36,000	一般建築及設備計畫	36,000	
	36,000	資訊設備	36,000	
	36,000	購置電腦軟體	36,000	
			36,000	電腦教學軟體費(電腦專案計畫)。
10,754,344	6,094,000	遞延支出		
		一般建築及設備計畫		
10,754,344	6,094,000	校園整修工程		
10,754,344	6,094,000	遞延修繕房屋建築支出		



# 預算參考表

# 臺北市地方教育發展基金－臺北市立瑠公國民中學

## 預計平衡表

中華民國113年12月31日

單位：新臺幣千元

111年(前年) 12月31日 決算數	科 目	113年12月31日 預計數	112年12月31日 預計數	比較增減(-)
31,477	資產合計	25,961	28,306	-2,345
31,477	資產	25,961	28,306	-2,345
27,663	流動資產	22,147	24,492	-2,345
27,323	現金	21,807	24,152	-2,345
27,323	銀行存款	21,807	24,152	-2,345
323	應收款項	323	323	
323	其他應收款	323	323	
17	預付款項	17	17	
17	預付費用	17	17	
3,672	投資、長期應收款項、貸墊款及準備金	3,672	3,672	
3,672	準備金	3,672	3,672	
3,642	退休及離職準備金	3,642	3,642	
30	其他準備金	30	30	
143	其他資產	143	143	
143	什項資產	143	143	
3	存出保證金	3	3	
140	暫付及待結轉帳項	140	140	
4,381,744	代管資產	4,381,744	4,381,744	
4,381,744	應付代管資產	4,381,744	4,381,744	
31,477	負債及基金餘額合計	25,961	28,306	-2,345
12,938	負債	12,938	12,938	
6,403	流動負債	6,403	6,403	
6,247	應付款項	6,247	6,247	
5,824	應付代收款	5,824	5,824	
423	應付費用	423	423	
156	預收款項	156	156	
156	預收收入	156	156	
6,535	其他負債	6,535	6,535	
6,535	什項負債	6,535	6,535	
2,652	存入保證金	2,652	2,652	
3,642	應付退休及離職金	3,642	3,642	
241	暫收及待結轉帳項	241	241	
18,540	基金餘額	13,024	15,369	-2,345
18,540	基金餘額	13,024	15,369	-2,345
18,540	基金餘額	13,024	15,369	-2,345
18,540	累積餘額	13,024	15,369	-2,345

註：1.信託代理與保證資產(負債)前年度決算數222,350元，上年度預計數222,350元，本年度預計數222,350元。

2.或有資產(負債)0元。

3.本基金自93年度起，本固定項目分開原則，將屬長期固定帳項，包括固定資產20,361,605元、無形資產64,136元及長期債務0元等，另立帳類管理，未納入本表。

## 臺北市地方教育發展基金

## 各項費用

中華民國

前年度 決算數	上年度 預算數	計畫別		合計	國民教育計畫
		用途別科目			
150,950,436	146,650,000	合計		139,463,000	136,702,000
129,970,386	128,877,000	用人費用		129,349,000	129,325,000
64,093,809	63,480,000	正式員額薪資		64,531,680	64,531,680
62,309,933	62,220,000	職員薪金		63,194,400	63,194,400
827,520	720,000	工員工資		742,080	742,080
956,356	540,000	警餉		595,200	595,200
3,193,602	2,201,760	聘僱及兼職人員薪資		2,228,688	2,228,688
3,193,602	2,201,760	兼職人員酬金		2,228,688	2,228,688
1,374,446	1,723,304	加(夜)班費		1,757,799	1,733,799
37,728	138,170	延長工時加班費		97,510	73,510
1,336,718	1,585,134	未休假加班費		1,660,289	1,660,289
15,726,282	18,031,500	獎金		18,121,885	18,121,885
8,030,498	10,096,500	考績獎金		10,055,425	10,055,425
7,695,784	7,935,000	年終獎金		8,066,460	8,066,460
36,786,847	34,906,612	退休及卹償金		34,261,245	34,261,245
36,663,922	34,849,012	職員退休及離職金		34,201,869	34,201,869
122,925	57,600	工員退休及離職金		59,376	59,376
8,795,400	8,533,824	福利費		8,447,703	8,447,703
6,372,964	5,519,520	分擔員工保險費		5,595,144	5,595,144
247,862	354,600	傷病醫藥費		354,600	354,600
536,174	618,408	員工通勤交通費		618,408	618,408
1,638,400	2,041,296	其他福利費		1,879,551	1,879,551
5,762,154	6,152,000	服務費用		6,350,000	4,729,000
1,333,355	1,484,229	水電費		1,337,501	1,337,501
1,138,189	1,292,000	工作場所電費		1,142,497	1,142,497
195,166	192,229	工作場所水費		195,004	195,004
72,811	66,632	郵電費		65,132	55,132
13,476	10,000	郵費		10,000	
59,335	56,632	電話費		55,132	55,132
95,319	64,150	旅運費		84,150	75,150
78,920	57,050	國內旅費		77,050	68,050

一 臺北市立瑠公國民中學

彙計表

113年度

單位：新臺幣元

一般行政管理計畫	建築及設備計畫				
1,879,000	882,000				
24,000					

## 臺北市地方教育發展基金

## 各項費用

中華民國

前年度 決算數	上年度 預算數	計畫別		合計	國民教育計畫
		用途別科目			
10,500	7,100	貨物運費		7,100	7,100
5,899		其他旅運費			
109,541	107,730	印刷裝訂與廣告費		116,440	116,440
109,541	107,730	印刷及裝訂費		116,440	116,440
1,407,776	1,257,340	修理保養及保固費		1,528,341	1,528,341
572,706	848,200	一般房屋修護費		1,088,609	1,088,609
221,231	129,600	機械及設備修護費		129,800	129,800
613,839	279,540	雜項設備修護費		309,932	309,932
513	4,200	保險費		4,200	4,200
513	4,200	其他保險費		4,200	4,200
1,198,164	1,539,715	一般服務費		1,866,548	991,616
4,848	4,608	佣金、匯費、經理費及手續費		4,224	4,224
1,049,316	1,355,352	外包費		1,383,588	508,656
	31,755	計時與計件人員酬金		262,736	262,736
144,000	148,000	體育活動費		216,000	216,000
1,472,675	1,556,004	專業服務費		1,275,688	620,620
679,078	706,700	講課鐘點、稿費、出席審查及查詢費		500,620	500,620
91,000	93,000	委託檢驗(定)試驗認證費		114,000	18,000
	2,000	試務甄選費		2,000	2,000
188,000		電腦軟體服務費			
514,597	754,304	其他專業服務費		659,068	100,000
72,000	72,000	公共關係費		72,000	
72,000	72,000	公共關係費		72,000	
1,293,656	1,461,000	材料及用品費		940,000	707,000
252,206	326,487	使用材料費		239,860	239,860
252,206	326,487	設備零件		239,860	239,860
1,041,450	1,134,513	用品消耗		700,140	467,140
243,290	378,555	辦公(事務)用品		258,620	30,870
46,716	75,520	報章雜誌		33,520	33,520
7,250	3,050	服裝		5,250	
33,997	32,940	醫療用品(非醫療院所使用)		32,940	32,940

一 臺北市立瑠公國民中學

彙計表

113年度

單位：新臺幣元

一般行政管理計畫	建築及設備計畫				
874,932					
874,932					
655,068					
96,000					
559,068					
72,000					
72,000					
233,000					
233,000					
227,750					
5,250					

## 臺北市地方教育發展基金

## 各項費用

中華民國

前年度 決算數	上年度 預算數	計畫別		合計	國民教育計畫
		用途別科目			
710,197	644,448	其他用品消耗		369,810	369,810
191,948	11,000	租金、償債、利息及相關手續費		23,000	23,000
20,000		地租及水租			
20,000		場地租金			
99,148	6,200	交通及運輸設備租金		18,200	18,200
99,148	6,200	車租		18,200	18,200
72,800	4,800	雜項設備租金		4,800	4,800
72,800	4,800	雜項設備租金		4,800	4,800
12,033,829	8,082,000	購建固定資產、無形資產、非理財目的 之長期投資及營舍與設施工程支出		882,000	
1,279,485	1,952,000	購建固定資產		846,000	
978,991	1,584,000	購置機械及設備		469,000	
35,400		購置交通及運輸設備		39,000	
265,094	368,000	購置雜項設備		338,000	
	36,000	購置無形資產		36,000	
	36,000	購置電腦軟體		36,000	
10,754,344	6,094,000	遞延支出			
10,754,344	6,094,000	遞延修繕房屋建築支出			
1,515,406	1,785,000	會費、捐助、補助、分攤、照護、救濟 與交流活動費		1,771,000	1,770,000
1,000	1,000	會費		1,000	
1,000	1,000	職業團體會費		1,000	
47,000	50,000	捐助、補助與獎助		48,000	48,000
47,000	50,000	獎助學員生給與		48,000	48,000
1,467,406	1,734,000	補貼、獎勵、慰問、照護與救濟		1,722,000	1,722,000
46,903	51,600	獎勵費用		151,200	151,200
3,000		慰問、照護及濟助金			
1,417,503	1,682,400	其他補貼、獎勵、慰問、照護與救濟		1,570,800	1,570,800
183,057	282,000	其他		148,000	148,000
183,057	282,000	其他支出		148,000	148,000
183,057	282,000	其他		148,000	148,000

一 臺北市立瑠公國民中學

彙計表

113年度

單位：新臺幣元

一般行政管理計畫	建築及設備計畫				
<p>1,000</p> <p>1,000</p> <p>1,000</p>	<p>882,000</p> <p>846,000</p> <p>469,000</p> <p>39,000</p> <p>338,000</p> <p>36,000</p> <p>36,000</p>				



# 臺北市地方教育發展基金－臺北市立瑠公國民中學

## 員工人數彙計表

中華民國113年度

單位：人

計 畫 及 項 目	上年度最高可 進用員額數	本年度 增減(-)數	本年度最高可 進用員額數	說 明
合計	74	-2	72	
國民教育計畫部分	74	-2	72	
職員	71	-2	69	
駐衛警	1		1	
技工				
工友	2		2	

註：1.本表約僱、聘用係指奉准有案之約聘僱人員。

2.外包費編列救生員1人、校警外包1人、消化超額職工業務外包費等，計138萬3,588元。 3.計時與計件人員酬金編列閩客語教學支援人員鐘點費、暑期泳池工讀生時薪等，計26萬2,736元。

本 頁 空 白

# 臺北市地方教育發展基金

## 用人費用

中華民國

計畫及項目	合計	正式 員額 薪資	聘僱 人員 薪資	加(夜) 班費	津貼	獎 金		
						年終獎金	考績獎金	其他
合計	129,349,000	64,531,680		1,757,799		8,066,460	10,055,425	
國民教育計畫	129,325,000	64,531,680		1,733,799		8,066,460	10,055,425	
正式人員	99,889,987	64,531,680		1,733,799		8,066,460	10,055,425	
兼任人員	2,228,688							
其他人員	27,206,325							
一般行政管理計畫	24,000			24,000				
正式人員	24,000			24,000				

註：1.本表兼任人員用人費用，係學校教職員兼課或請假代課鐘點費。2.外包費編列救生員1人、校警外包1人、消化超額職工業務外包費等，計138萬3,588元。3.計時與計件人員酬金編列閩客語教學支援人員鐘點費、暑期泳池工讀生時薪等，計26萬2,736元。

—臺北市立瑠公國民中學

彙計表

113年度

單位：新臺幣元

退休及卹償金		資遣費	福 利 費					提繳費	兼任 人員 用人 費用
退休金	卹償金		分擔 保險費	傷病 醫藥費	提撥 福利金	員工通勤 交通費	其他		
34,261,245			5,595,144	354,600		618,408	1,879,551		2,228,688
34,261,245			5,595,144	354,600		618,408	1,879,551		2,228,688
7,096,920			5,595,144	354,600		618,408	1,837,551		2,228,688
27,164,325							42,000		

# 臺北市地方教育發展基金－臺北市立瑠公國民中學

## 單位（或計畫）成本分析表

中華民國113年度

單位：新臺幣千元

計 畫 別	單 位	單位成本(元)或 平均利(費)率	數 量	預 算 數	說 明
合計				139,463	
國民教育計畫				136,702	
一般行政管理計畫				1,879	
建築及設備計畫				882	

# 臺北市地方教育發展基金－臺北市立瑠公國民中學

## 5年來主要業務計畫分析表

中華民國113年度

單位：新臺幣千元

年度及項目	單位	數量	單位成本(元)或 平均利(費)率	金額	說明
(本)年度預算數					
國民教育計畫				136,702	
(上)年度預算數					
國民教育計畫				136,736	
(前)年度決算數					
國民教育計畫				137,717	
(110)年度決算數					
國民教育計畫				132,252	
(109)年度決算數					
國民教育計畫				115,705	

# 臺北市地方教育發展基金－臺北市立瑠公國民中學

## 資本資產明細表

中華民國113年度

單位：新臺幣千元

項 目	取得成本 (期初餘額)	以前年度 累計折舊/ 長期投資 評 價	本 年 度 變 動				本年度累計折 舊/長期投資 評價變動數	期末餘額	
			增加		減少				主要增減 原因說明
			金額	類型	金額	類型			
合計	67,375	42,479	889		21		5,338	20,426	
土地改良物	7,672	7,595						77	
房屋及建築	2,963	420					49	2,495	
機械及設備	31,415	17,582	476	增置		增設無障礙電梯 預計於112年12 月竣工。	3,109	11,201	
交通及運輸 設備	3,343	2,226	39	增置			425	731	
雜項設備	21,932	14,656	338	增置			1,755	5,858	
購建中固定 資產	7				7	其他			
電腦軟體	42		36	增置	14	無形資 產攤銷		64	