

中華民國 115 年度 4-0501213

臺北市總預算

臺北市政府教育局主管

臺北市地方教育發展基金

臺北市立瑠公國民中學附屬單位預算之分預算

(特別收入基金)

臺北市立瑠公國民中學編

# 臺北市地方教育發展基金－臺北市立瑠公國民中學

## 目次

中華民國115年度

一、財務摘要	第 1 頁
二、業務計畫及預算概要	第 3 -11 頁
三、預算主要表	
(一) 基金來源、用途及餘絀預計表	第 13 頁
(二) 現金流量預計表	第 14 頁
四、預算明細表	
(一) 基金來源－服務收入明細表	第 15 頁
(二) 基金來源－財產處分收入明細表	第 16 頁
(三) 基金來源－租金收入明細表	第 17 頁
(四) 基金來源－公庫撥款收入明細表	第 18 頁
(五) 基金來源－使用規費收入明細表	第 19 頁
(六) 基金來源－雜項收入明細表	第 20 頁
(七) 基金用途－國民教育計畫明細表	第 21 -30 頁
(八) 基金用途－一般行政管理計畫明細表	第 31 -32 頁
(九) 基金用途－建築及設備計畫明細表	第 33 -34 頁
五、預算參考表	
(一) 預計平衡表	第 35 頁
(二) 各項費用彙計表	第 36 -43 頁
(三) 員工人數彙計表	第 44 頁
(四) 用人費用彙計表	第 46 -47 頁
(五) 單位(或計畫)成本分析表	第 48 頁
(六) 5年來主要業務計畫分析表	第 49 頁
(七) 新興計畫分年資金需求表	第 50 -51 頁

# 臺北市地方教育發展基金－臺北市立瑠公國民中學

## 目 次

中華民國115年度

(八) 資本資產明細表 .....	第 52 頁
(九) 長期負債明細表 .....	第 53 頁

# 臺北市地方教育發展基金－臺北市立瑠公國民中學

## 財務摘要

中華民國115年度

單位：新臺幣千元

項 目	本 年 度	上 年 度	比較增減數	%
經營成績：				
基金來源	147,838	151,066	-3,228	-2.14
基金用途	152,330	156,965	-4,635	-2.95
賸餘(短絀)	-4,492	-5,899	1,407	--
餘絀情形：				
基金餘額	7,121	11,613	-4,492	-38.68
現金流量(註)：				
現金及約當現金之淨增(減)	-4,492	-5,899	1,407	--

附註：現金流量係採現金及約當現金基礎，包括現金及自投資日起3個月內到期或清償之債權證券。

本 頁 空 白

# 業務計畫及預算概要

# 臺北市地方教育發展基金 - 臺北市立瑠公國民中學

## 業務計畫及預算概要

中華民國 115 年度

### 壹、基金概況

#### 一、設立宗旨及願景：

- (一) 本校遵照憲法第 158 條及 160 條規定，教育文化應發展國民之民族精神、自治精神，國民道德與健全體格、科學及生活智能，以培養八大學習領域及十大基本能力。
- (二) 本校自 91 年度起依教育經費編列與管理法第 13 條規定設置「臺北市地方教育發展基金」，以促進教育健全發展，提昇教育經費運用績效。
- (三) 本校教師的教學活動，一切舉措均以教育為依歸。而教育是整體的、全人的、生活的，其主體是學生。新世紀的學生將具備人本情懷、統整能力、民主素養、鄉土及國際意識、並能終身學習的建全國民。本校經由全體教職員工、學生、家長共同塑造本校願景；奠基於具備有基本的學力，以培養對環境有適應的能力、對科技有應用的能力、在人文上有關懷能力，進而具備未來有生活能力的學生。

#### 二、施政重點：

- (一) 開啟多元智慧：尊重每個學生獨特的個性，以多元智慧的觀點協助他找到生命的亮點，肯定天生我才必有用，能知於學，樂於學。
- (二) 培養生活能力：培養學生帶得走的公民關鍵能力，強化自我管理、閱讀理解、理性批判、問題解決、奉獻服務、溝通表達等核心素養。
- (三) 蘊育人文情懷：在溫馨開放的校園文化中，孕育人文情懷，學會尊重、包容；建構生命的價值、完成人性的開展。
- (四) 建置溫馨民主的校園文化：
  1. 以參與式管理、落實行政、教師會、家長會三者的良性互動。
  2. 以學生第一，教學優先的觀念提昇行政服務效率。
  3. 放下威權心態，開啟校園民主之風氣。
- (五) 推動適性教學：
  1. 落實校本課程理念，採多元化、活潑化的教學及評量。
  2. 運用校內、外資源，加強多元學習能力。
  3. 關懷相對弱勢學生之教學及輔導。
  4. 推動行動學習，充實學生運用資訊之知能，並提昇教師運用學習載具教學之能力。

## 業務計畫及預算概要

中華民國 115 年度

(六) 辦理發展性的訓輔活動：

1. 辦理各項活動、競賽及展演。
2. 推動校內外學習服務。
3. 發展績優社團及校隊，如打擊樂、管樂、合唱、童軍等。
4. 加強新興領域教育的辦理，並融入各科教學以收成效。

三、組織概況：

本校設置校長 1 人，綜理全校校務，下設教務處、學生事務處、總務處、輔導室、會計室及人事室等單位。

內部分層業務如下：

(一) 教務處：秉承校長之命，辦理全校教務事項。

1. 教學組：掌理課程編排、課業考查、學藝競賽、教學研究、教師進修、差假、教師調代課及缺補課之查核等事項。
2. 註冊組：掌理註冊、編班、轉學、學籍保管、各項獎助學金補助及成績考查等有關學籍事項。
3. 設備資訊組：掌理資訊設備計畫之擬定、電腦設備及區域網路之管理、保管等事項。
4. 課程發展組：辦理國際教育課程與雙語教學及教科書之評選作業與發放等事宜。

(二) 學生事務處：秉承校長之命，辦理全校學生事務事項。

1. 訓育組：掌理訓育計畫之擬定及辦理各類訓育等活動。
2. 體育組：掌理學生體育活動、體格鍛鍊等事項。
3. 生教組：掌理學生日常生活常規，辦理交通導護各項事項。
4. 衛生組：掌理健康檢查、個人及環境衛生檢查、保健等事項。

(三) 總務處：秉承校長之命，辦理全校總務事項。

1. 事務組：辦理校舍場地佈置及環境美化，監督校舍建築及整修，財物購買保管及分配等事項。
2. 出納組：辦理現金、票據、契約之保管等收支移轉等事項。
3. 文書組：辦理公文收發登記與典守學校印信，撰擬繕校及檔案保管等事項。

(四) 輔導室：秉承校長之命，視學生身心狀況及需求提供發展性輔導，介入性輔導或處理性輔導，並掌理學生輔導與諮商，實施適性生

# 臺北市地方教育發展基金 - 臺北市立瑠公國民中學

## 業務計畫及預算概要

中華民國 115 年度

涯輔導等事項。

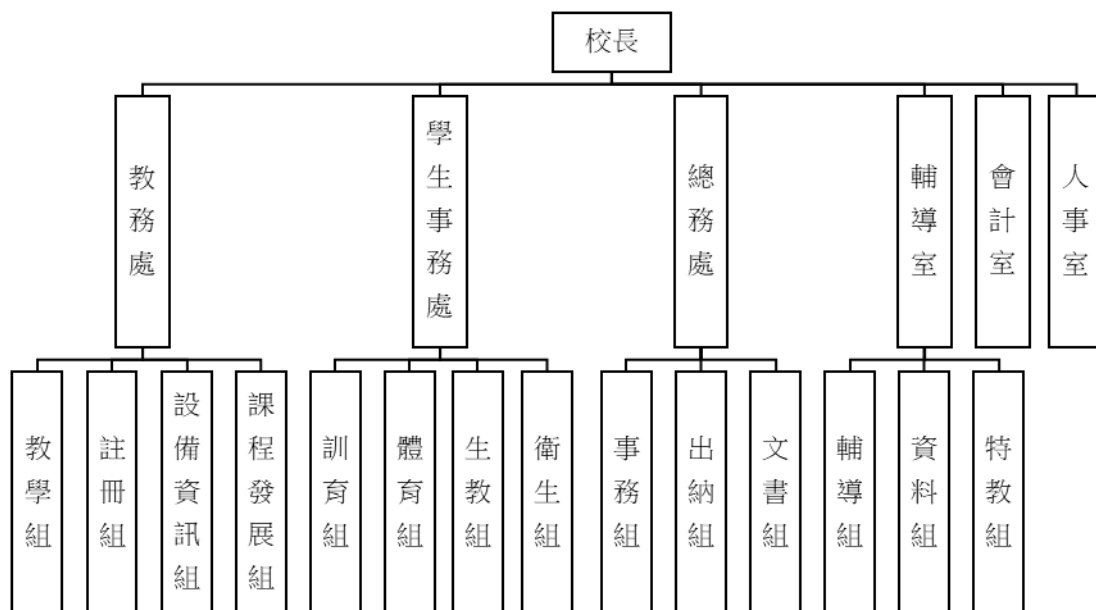
1. 輔導組：掌理學生個案建立、學習輔導、生活輔導、生涯輔導及兩性教育、親職教育等事項。

2. 資料組：辦理輔導資料蒐集建檔、組訓愛心家長、實施測驗、社區人力整合、出版親職刊物等事項。

3. 特教組：擬訂特殊教育計畫章則、親師輔導諮詢、特教班甄選鑑別、實施各項診斷測驗、特教學生追蹤輔導等事項。

(五) 會計室：秉承上級主計機關之監督與指導，並受校長之指揮，依法辦理歲計、會計、統計等事項。

(六) 人事室：秉承上級人事機關之監督與指導，並受校長之指揮，依法辦理人事管理查核等事項。



#### 四、基金歸類及屬性：

本校地方教育發展基金依據教育經費編列與管理法第 13 條規定設置，本基金為預算法第 4 條第 1 項第 2 款第 5 目所定之特別收入基金，以本府教育局為管理機關。

# 臺北市地方教育發展基金 - 臺北市立瑠公國民中學

## 業務計畫及預算概要

中華民國 115 年度

### 貳、業務計畫

#### 一、基金來源：

單位：新臺幣千元

業務計畫	本年度預算數	實施內容
勞務收入	131	本年度預計辦理教師甄選報名費、暑期游泳訓練班報名費等收入。
財產收入	222	本年度預計辦理財產報廢變賣之殘值收入、活化校園餘裕空間租金收入及設置智慧販賣機使用費收入等。
政府撥入收入	146,306	本年度預計由公庫撥入數。
規費收入	1,135	本年度預計收取校園場地開放收入及停車場收入等。
其他收入	44	本年度預計收取數位學生證補卡等收入。

#### 二、基金用途：

單位：新臺幣千元

業務計畫	本年度預算數	實施內容
國民教育計畫	143,877	本年度預計辦理教學事項為： 1. 各項教學、學生事務、圖書及輔導等業務。 2. 新購教具、圖書等各科教學設備，充實各科教材及用具。 3. 革新教學方法，提高教學效能。 4. 教師甄選業務、指定活動等項目。
一般行政管理計畫	1,947	本年度預計辦理事項為： 1. 綜理學校總務、人事、會計等業務。 2. 配合校務推動行政處室支援工作，進而增進校務運作。
建築及設備計畫	6,506	本年度預計辦理事項為： 1. 購置各學科教學課程所需教學設備、圖書館典藏之圖書。 2. 辦理至善樓 A 棟耐震補強工程。

臺北市地方教育發展基金 - 臺北市立瑠公國民中學  
業務計畫及預算概要

中華民國 115 年度

參、預算概要

一、基金來源及用途之預計：

(一) 本年度基金來源：

服務收入 13 萬 1 千元、財產處分收入 3 萬元、租金收入 19 萬 2 千元、公庫撥款收入 1 億 4,630 萬 6 千元、使用規費收入 113 萬 5 千元、雜項收入 4 萬 4 千元，本年度基金來源 1 億 4,783 萬 8 千元，較上年度預算數 1 億 5,106 萬 6 千元，減少 322 萬 8 千元，約 2.14%，主要係公庫撥款收入減少所致。

(二) 本年度基金用途：

國民教育計畫 1 億 4,387 萬 7 千元，一般行政管理計畫 194 萬 7 千元，建築及設備計畫 650 萬 6 千元，本年度基金用途 1 億 5,233 萬元，較上年度預算數 1 億 5,696 萬 5 千元，減少 463 萬 5 千元，約 2.95%，主要係建築及設備計畫工程支出減少所致。

二、基金餘絀之預計：

本年度基金來源及用途相抵後，短絀 449 萬 2 千元，較上年度預算數 589 萬 9 千元，減少 140 萬 7 千元，約 23.85%，將移用以前基金餘額 449 萬 2 千元支應。

三、現金流量之預計：

本年度業務活動淨現金流出 449 萬 2 千元。

四、補辦預算事項：詳補辦預算明細表

(一) 固定資產之建設改良擴充 24 萬 4 千元

- 1.114 年度為本校停車場出入口進出安全需要，且具急迫及必要性，由國民教育計畫項下移列固定資產 5 萬 7 千元。
- 2.114 年度教育部補助獎勵無償提供場地、設施及設備辦理非營利幼兒園計畫 18 萬 7 千元。

# 臺北市地方教育發展基金 - 臺北市立瑠公國民中學

## 業務計畫及預算概要

中華民國 115 年度

肆、以前年度計畫實施成果概述：

一、前（113）年度計畫實施成果概述：

業務計畫	實施概況	實施成果
徵收及依法分配入	本年度未預計收取廠商履約逾期罰款收入。	本年度已接受廠商履約逾期罰款收入 54 萬 4 千元。
勞務收入	本年度預計辦理教師甄選報名費及暑期游泳訓練班報名費等收入。	本年度已收取教師甄選報名費收入 5 千元。
財產收入	本年度預計辦理財產報廢變賣之殘值收入、活化校園餘裕空間租金收入及智慧販賣機使用費收入。	本年度已收取財產報廢變賣殘值收入 6 萬 9 千元、活化校園餘裕空間租金收入 22 萬 2 千元及設置智慧販賣機使用費收入 1 萬 2 千元。
政府撥入收入	本年度預計由公庫撥入數。	本年度已收取公庫撥入數 1 億 4,744 萬 2 千元及教育部之補助計畫 294 萬 3 千元。
規費收入	本年度預計收取校園場地開放收入及停車場收入。	本年度已收取校園場地開放收入 139 萬 4 千元及停車場收入 15 萬 5 千元等。
其他收入	本年度預計收取數位學生證補卡等收入。	本年度已收取數位學生證補卡等收入 3 萬 6 千元。
國民教育計畫	本年度預計辦理教學事項為： 1. 辦理各項教學、學生事務、圖書及輔導等業務。 2. 新購教具、圖書等各科教學設備，充實各科教材及用具。 3. 革新教學方法，提高教學效能。 4. 辦理教師甄選、指定活動等項目。	本年度完成各項教學事項： 1. 辦理各項教學、學生事務、圖書及輔導等業務。 2. 新購教學用教具及圖書等教學設備，充實各科教材及用具。 3. 辦理環境教育、性平及活化教學等教師研習，厚實教師知能。 4. 辦理各項教師增能研習提升教學品質促進學生學習。

# 臺北市地方教育發展基金 - 臺北市立瑠公國民中學

## 業務計畫及預算概要

中華民國 115 年度

		5. 辦理教師甄選、指定活動等項目。
一般行政管理計畫	本年度預計辦理事項為： 1. 綜理學校總務、人事、會計等業務。 2. 配合校務推動行政處室支援工作，進而增進校務運作。	綜理學校總務、人事、會計等業務，並配合校務推動行政處室支援工作，進而增進校務運作，達成預期目標。
建築及設備計畫	本年度預計辦理事項為： 1. 購置各學科教學課程所需教學設備。 2. 辦理以前年度保留數之增設無障礙電梯工程及警衛室整建工程。	1. 購置各學科教學課程所需教學設備。 2. 辦理以前年度保留數之增設無障礙電梯工程及警衛室整建工程施工相關作業。

### 二、上年度已過期間（114 年 1 月 1 日至 6 月 30 日止）計畫實施成果概述：

業務計畫	實施概況	實施成果
徵收及依法分配入	本年度截至 6 月 30 日止未預計收取廠商履約逾期罰款收入。	本年度截至 6 月 30 日止已接受廠商履約逾期罰款收入 4 千元。
勞務收入	本年度截至 6 月 30 日止未預計收取教師甄選報名費收入。	本年度截至 6 月 30 日止已收取教師甄選報名費 300 元。
財產收入	本年度截至 6 月 30 日止預計辦理財產報廢變賣之殘值收入、活化校園餘裕空間租金收入及智慧販賣機使用費收入。	本年度截至 6 月 30 日止已收取財產報廢變賣殘值收入 270 元、活化校園餘裕空間租金收入 10 萬 7 千元及設置智慧販賣機使用費收入 6 千元。
政府撥入收入	本年度截至 6 月 30 日止預計公庫撥入數。	本年度截至 6 月 30 日止已收取公庫撥入數 7,460 萬 4 千元及教育部之補助計畫 60 萬 3 千元。
規費收入	本年度截至 6 月 30 日止預計收取校園場地開放收入及停車場收入。	本年度截至 6 月 30 日止已收取校園場地開放收入 99 萬 9 千元及停車場收入 10 萬 4 千元。

臺北市地方教育發展基金 - 臺北市立瑠公國民中學

業務計畫及預算概要

中華民國 115 年度

其他收入	本年度截至 6 月 30 日止預計收取數位學生證補卡等收入。	本年度截至 6 月 30 日止已收取數位學生證補卡等收入 1 萬 1 千元。
國民教育計畫	<p>本年度截至 6 月 30 日止預計辦理教學事項為：</p> <ol style="list-style-type: none"> <li>1. 辦理各項教學、學生事務、圖書及輔導等業務。</li> <li>2. 新購教具、圖書等各科教學設備，充實各科教材及用具。</li> <li>3. 革新教學方法，提高教學效能。</li> <li>4. 辦理教師甄選、指定活動等項目。</li> </ol>	<p>持續辦理各項教學事項：</p> <ol style="list-style-type: none"> <li>1. 辦理各項教學、學生事務、圖書及輔導等業務。</li> <li>2. 新購教學用教具及圖書等教學設備，充實各科教材及用具。</li> <li>3. 辦理環境教育、性平及活化教學等教師研習，厚實教師知能。</li> <li>4. 辦理各項教師增能研習提升教學品質促進學生學習。</li> <li>5. 辦理教師甄選、指定活動等項目。</li> </ol>
一般行政管理計畫	<p>本年度截至 6 月 30 日止預計辦理事項為：</p> <ol style="list-style-type: none"> <li>1. 綜理學校總務、人事、會計等業務。</li> <li>2. 配合校務推動行政處室支援工作，進而增進校務運作。</li> </ol>	<p>持續辦理學校總務、人事、會計等業務，並配合校務推動行政處室支援工作，進而增進校務運作，以達成預期目標。</p>
建築及設備計畫	<p>本年度截至 6 月 30 日止預計辦理事項為：</p> <ol style="list-style-type: none"> <li>1. 購置各學科教學課程所需教學設備、圖書館典藏之圖書招標作業。</li> <li>2. 辦理游泳池整修工程之建築師及工程招標作業。</li> <li>3. 辦理至善樓屋頂防漏工程之建築師及工程招標作業。</li> </ol>	<ol style="list-style-type: none"> <li>1. 購置各學科教學課程所需教學設備、圖書館典藏之圖書招標作業。</li> <li>2. 辦理游泳池整修工程之建築師及工程招標作業。</li> <li>3. 辦理至善樓屋頂防漏工程之建築師及工程招標作業。</li> </ol>

# 臺北市地方教育發展基金－臺北市立瑠公國民中學

## 補辦預算明細表

中華民國115年度

單位：新臺幣元

項 目	金額	辦理年度	說 明
合計	244,000		
固定資產之建設改良擴充	244,000		
購置機械及設備	204,000	114	教育部補助獎勵無償提供場地、設施及設備辦理非營利幼兒園經費。 為本校停車場出入口進出安全，確實需要辦理新購，且具急迫及必要性，所需經費擬控留本校國民教育計畫-機械及設備修護費支應。
恆溫變頻馬達系統	147,000		
出車警示燈	57,000		
購置雜項設備	40,000	114	教育部補助獎勵無償提供場地、設施及設備辦理非營利幼兒園經費。 教育部補助獎勵無償提供場地、設施及設備辦理非營利幼兒園經費。
冰箱(610公升)	26,000		
冰箱(250公升)	14,000		

備註：各基金依預算法第 8 8 條規定補辦預算，應確係不及編入年度預算，且因經營環境發生重大變遷或正常業務(含執行中央補助款項目)之確實需要，並經主管機關核轉本府核准先行辦理者；不具急迫性之事項，仍應儘可能納入預算辦理。

本 頁 空 白

# 預算主要表

# 臺北市地方教育發展基金－臺北市立瑠公國民中學

## 基金來源、用途及餘絀預計表

中華民國115年度

單位：新臺幣千元

前年度決算數	項 目	本年度預算數	上年度預算數	比較增減（－）
152,822	基金來源	147,838	151,066	-3,228
544	徵收及依法分配收入			
544	徵收收入			
5	勞務收入	131	128	3
5	服務收入	131	128	3
303	財產收入	222	222	
69	財產處分收入	30	30	
234	租金收入	192	192	
150,385	政府撥入收入	146,306	149,780	-3,474
147,442	公庫撥款收入	146,306	149,780	-3,474
2,943	政府其他撥入收入			
1,549	規費收入	1,135	853	282
1,549	使用規費收入	1,135	853	282
36	其他收入	44	83	-39
36	雜項收入	44	83	-39
150,104	基金用途	152,330	156,965	-4,635
136,474	國民教育計畫	143,877	142,692	1,185
1,843	一般行政管理計畫	1,947	1,929	18
11,787	建築及設備計畫	6,506	12,344	-5,838
2,718	本期賸餘(短絀)	-4,492	-5,899	1,407
14,794	期初基金餘額	11,613	12,449	-836
17,512	期末基金餘額	7,121	6,550	571

註：前年度決算數細數之和與總數或略有出入，係四捨五入關係，以下各表同。

# 臺北市地方教育發展基金－臺北市立瑠公國民中學

## 現金流量預計表

中華民國115年度

單位：新臺幣千元

項 目	本 預	年 算	度 數	說 明
業務活動之現金流量				
本期賸餘(短絀)			-4,492	
業務活動之淨現金流入(流出)			-4,492	
其他活動之現金流量				
其他活動之淨現金流入(流出)				
現金及約當現金之淨增(淨減)			-4,492	
期初現金及約當現金			19,361	
期末現金及約當現金			14,869	

註：本表係採現金及約當現金基礎，包括現金及自投資日起 3 個月內到期或清償之債權證券。

# 預算明細表

# 臺北市地方教育發展基金－臺北市立瑠公國民中學

## 基金來源－服務收入明細表

中華民國115年度

單位：新臺幣元

科 目	單 位	本 年 度 預 算 數			說 明
		數 量 業 務 量	利(費)率	金 額	
合計				131,000	
服務收入				131,000	較上年度預算數128,000元，增加3,000元。
	人	100	800	80,000	暑期游泳訓練班學生票報名費收入(收支對列)。
	人	50	900	45,000	暑期游泳訓練班普通票報名費收入(收支對列)。
	人	20	300	6,000	教師甄選報名費收入。

臺北市地方教育發展基金－臺北市立瑠公國民中學

基金來源－財產處分收入明細表

中華民國115年度

單位：新臺幣元

科 目	單位	本 年 度 預 算 數			說 明
		數量 業務量	利(費)率	金 額	
合計				30,000	
財產處分收入	年	1	30,000	30,000	較上年度預算數30,000元，無增減。 財產報廢變賣之殘值收入。

# 臺北市地方教育發展基金－臺北市立瑠公國民中學

## 基金來源－租金收入明細表

中華民國115年度

單位：新臺幣元

科 目	單位	本 年 度 預 算 數			說 明
		數量 業務量	利(費)率	金 額	
合計				192,000	
租金收入				192,000	較上年度預算數192,000元，無增減。 設置智慧販賣機使用費收入。 活化校園餘裕空間租金收入(收支對列)。
	年	1	12,000	12,000	
	年	1	180,000	180,000	

臺北市地方教育發展基金－臺北市立瑠公國民中學

基金來源－公庫撥款收入明細表

中華民國115年度

單位：新臺幣元

科 目	單位	本 年 度 預 算 數			說 明
		數量 業務量	利(費)率	金 額	
合計				146,306,000	
公庫撥款收入	年	1	146,306,000	146,306,000	較上年度預算數149,780,000元，減少3,474,000元。 市府補助款。

# 臺北市地方教育發展基金－臺北市立瑠公國民中學

## 基金來源－使用規費收入明細表

中華民國115年度

單位：新臺幣元

科 目	單位	本 年 度 預 算 數			說 明
		數量 業務量	利(費)率	金 額	
合計				1,135,000	
使用規費收入				1,135,000	較上年度預算數853,000元，增加282,000元。
	年	1	80,000	80,000	開放停車場收入(收支對列)。
	年	1	1,000,000	1,000,000	校園場地開放收入(收支對列)。
	年	1	55,000	55,000	教職員工停車收入(收支對列)。

# 臺北市地方教育發展基金－臺北市立瑠公國民中學

## 基金來源－雜項收入明細表

中華民國115年度

單位：新臺幣元

科 目	單位	本 年 度 預 算 數			說 明
		數量 業務量	利(費)率	金 額	
合計				44,000	
雜項收入				44,000	較上年度預算數83,000元，減少39,000元。
	年	1	3,600	3,600	中央氣象局地震測報中心電費補助收入(收支對列)。
	年	1	40,400	40,400	數位學生證補卡費等收入。

# 臺北市地方教育發展基金－臺北市立瑠公國民中學

## 基金用途－國民教育計畫明細表

中華民國115年度

單位：新臺幣元

前年度 決算數	上年度 預算數	科 目	本 年 度 預 算 數	說 明
136,474,423	142,692,000	合計	143,877,000	
127,411,413	134,330,000	用人費用	135,448,000	
65,262,276	69,360,840	正式員額薪資	70,952,640	較上年度預算數69,360,840元，增加1,591,800元。
63,718,956	67,817,520	職員薪金	69,409,320	
			66,872,640	教職員71人薪金(詳用人費用彙計表)(含教育部補助導師費240,000元及教育部補助專任輔導教師1,280,000元)。
			2,536,680	特教教師3人薪金(詳用人費用彙計表)(含教育部補助導師費12,000元)。
882,480	882,480	工員工資	882,480	工員2人工資(詳用人費用彙計表)。
660,840	660,840	警餉	660,840	校警1人薪金(詳用人費用彙計表)。
3,328,209	2,444,904	聘僱及兼職人員薪資	2,478,168	較上年度預算數2,444,904元，增加33,264元。
3,328,209	2,444,904	兼職人員酬金	2,478,168	
			90,720	補助調整授課特教教師鐘點費，3人*2節*40週*378元(教育部補助款)。
			9,072	補助調整授課鐘點費之外聘教師勞、健保及勞退費用(教育部補助款)。
			163,296	補助調整授課鐘點費之外聘教師勞、健保及勞退費用(教育部補助款)。
			1,632,960	補助調整教師授課鐘點費，54人*2節*40週*378元(教育部補助款)。
			582,120	教師代課鐘點費，本校編制教師總人數56人，按9分之1計，編列7人，每人220節，總節數7人*220節=1,540節，每節378元。
1,187,454	1,641,269	加(夜)班費	1,697,929	較上年度預算數1,641,269元，增加56,660元。
19,582	98,510	延長工時加班費	97,390	
			50,000	教職員各項業務加班費(普通班級業務費)。
			7,390	暑期泳訓班工作人員加班費(收支對列)。
			30,000	開放學校場地管理人員加班費(收支對列)。
			10,000	活化校園餘裕空間業務加班費(收支對列)。
1,167,872	1,542,759	未休假加班費	1,600,539	
			112,741	未休假加班費。
			1,487,798	未休假加班費。
14,865,992	17,728,564	獎金	16,134,841	較上年度預算數17,728,564元，減少

# 臺北市地方教育發展基金－臺北市立瑠公國民中學

## 基金用途－國民教育計畫明細表

中華民國115年度

單位：新臺幣元

前年度 決算數	上年度 預算數	科 目	本 年 度 預 算 數	說 明
				1,593,723元。
7,336,875	9,058,436	考績獎金	7,832,390	
			7,621,000	依考績法規定核發之獎金。
			211,390	依考績法規定核發之獎金。
7,529,117	8,670,128	年終獎金	8,302,451	
			317,086	依規定於年節加發之獎金。
			7,985,365	依規定於年節加發之獎金。
33,670,738	34,345,149	退休及卹償金	34,454,601	較上年度預算數34,345,149元，增加109,452元。
33,539,041	34,281,645	職員退休及離職金	34,383,993	
			301,920	提撥退撫基金。
			32,325	退休人員年終慰問金。
			26,658,000	退休人員月退休金，85人*24,000元*12月=24,480,000元；退休遺族遺屬年金(月撫慰金)，11人*16,500元*12月=2,178,000元，合計26,658,000元。
			7,391,748	提撥退撫基金。
131,697	63,504	工員退休及離職金	70,608	提撥勞工退休準備金。
9,096,744	8,809,274	福利費	9,729,821	較上年度預算數8,809,274元，增加920,547元。
6,701,265	5,902,140	分擔員工保險費	6,217,080	
			5,994,276	分擔公保、勞保、健保費。
			222,804	分擔公保、勞保、健保費。
217,940	354,600	傷病醫藥費	389,000	
			63,000	教職員工健康檢查補助費，14人*4,500元。
			32,000	教職員工健康檢查補助費，4人*8,000元(新增)。
			288,000	教職員工健康檢查補助費，18人*16,000元。
			6,000	職業安全衛生健康檢查補助費，5人*1,200元。
557,638	658,728	員工通勤交通費	709,128	
			126,000	教師上下班交通費，20人*10月*630元。
			145,152	教師上下班交通費，12人*12月*1,008元。
			193,536	教職員工上下班交通費，16人*12月*1,008元。
			231,840	教師上下班交通費，23人*10月*1,008元。

# 臺北市地方教育發展基金－臺北市立瑠公國民中學

## 基金用途－國民教育計畫明細表

中華民國115年度

單位：新臺幣元

前年度 決算數	上年度 預算數	科 目	本 年 度 預 算 數	說 明
1,619,901	1,893,806	其他福利費	12,600 2,414,613	特教教師上下班交通費，2人*10月*630元。
			140,040	結婚補助費，2人*2月*35,010元。
			1,019,000	喪葬補助費，5人*5月*40,760元。
			697,573	子女教育補助費。
			30,000	退休人員三節慰問金，5人*6,000元。
			16,000	休假旅遊補助費。
			512,000	休假旅遊補助費。
5,727,887	5,170,000	服務費用	4,977,000	
1,139,203	1,579,307	水電費	1,142,242	較上年度預算數1,579,307元，減少437,065元。
948,002	1,347,090	工作場所電費	951,602	
			240,000	溫水游泳池電費。
			329,091	學生在校作息時間內使用冷氣設備電費，21班*15,671元。
			378,911	電費基本費。
			3,600	中央氣象局設置監測儀器電費分攤(收支對列)。
191,201	232,217	工作場所水費	190,640	
			190,640	水費基本費。
46,890	52,500	郵電費	52,500	較上年度預算數52,500元，無增減。
	2,500	郵費	2,500	特殊需求學生(肢病腦麻)寄發資料郵資。
46,890	50,000	電話費	50,000	公務聯繫電話費(普通班級業務費)。
161,128	79,800	旅運費	75,150	較上年度預算數79,800元，減少4,650元。
69,285	72,700	國內旅費	68,050	
			6,200	教職員工因公出差旅費。
			41,850	校外教學隨隊人員出差旅費，9人*3天*1,550元。
			20,000	辦理國中藝術與人文活動外部參訪差旅費。
40,023		國外旅費		
39,820	7,100	貨物運費	7,100	
			7,100	參加各種校外活動露營、展覽、慶典等運費(普通班級教學材料費)。
12,000		其他旅運費		
161,844	119,940	印刷裝訂與廣告費	106,120	較上年度預算數119,940元，減少13,820元。

# 臺北市地方教育發展基金－臺北市立瑠公國民中學

## 基金用途－國民教育計畫明細表

中華民國115年度

單位：新臺幣元

前年度 決算數	上年度 預算數	科 目	本 年 度 預 算 數	說 明
161,844	119,940	印刷及裝訂費	106,120	5,000 辦理國中藝術與人文活動印刷費用。 35,880 雙語實驗課程學校大圖輸出、印刷等。 3,500 品格教育活動講義等印刷費用。 4,800 國中生涯發展教育教材、講義、補充資料及成果報告印製，160人*30元。 56,940 各項教材及報表等之印製費(普通班級教學材料費)。
2,425,530	1,610,449	修理保養及保固費	1,855,936	較上年度預算數1,610,449元，增加245,487元。
1,708,415	1,127,429	一般房屋修護費	1,323,336	411,600 學校校舍、水電及其他雜項修理維護費。 80,000 活化校園餘裕空間校舍修護費(收支對列)。 80,000 校園停車場設施維護費(收支對列)。 5,000 運動會場地維護費。 76,736 太陽光電發電設備售電回饋校舍修護費。 670,000 開放學校場地校舍修護費(收支對列)。
275,888	162,800	機械及設備修護費	193,200	120,000 游泳池設備保養維護費(游泳池水電清潔維護費)。 55,000 校園停車場設備維護費(收支對列)。 18,200 電腦設備維護費(電腦專案計畫)。
441,227	320,220	雜項設備修護費	339,400	176,400 各項教學設備及其他公用用具等之保養維護費。 42,000 冷氣設備維護費，21班*2,000元。 6,000 活化校園餘裕空間設備修護費(收支對列)。 100,000 開放學校場地設備維護費(收支對列)。 15,000 課後社團活動教學器材設備修理維護費。
1,478	4,200	保險費	4,200	較上年度預算數4,200元，無增減。
1,478	4,200	其他保險費	4,200	4,200 暑期泳訓班學員保險費，150人*28元(收支對列)。
1,089,218	906,084	一般服務費	932,932	較上年度預算數906,084元，增加26,848元。
9,934	4,560	佣金、匯費、經理費及手續費	5,280	委託超商代收學雜費手續費，440人*2學期*6元。

# 臺北市地方教育發展基金－臺北市立瑠公國民中學

## 基金用途－國民教育計畫明細表

中華民國115年度

單位：新臺幣元

前年度 決算數	上年度 預算數	科 目	本 年 度 預 算 數	說 明
684,780	582,288	外包費	602,796	
			502,330	游泳池救生員外包費，1人*10月*50,233元。
			100,466	暑期泳訓班救生員外包費，1人*2月*50,233元。
	10,500	義(志)工服務費	12,000	一般志工保險費用(不含教職員工及在校學生)，80人*1年*150元。
185,704	80,736	計時與計件人員酬金	81,856	
			1,560	提撥暑期泳訓班工讀生勞工退休準備金，1人*1月*1,560元(收支對列)。
			30,400	暑期泳訓班工讀生薪津，160小時*190元(收支對列)。
			4,536	閩客語教學支援人員鐘點費之外聘人員勞、健保及勞退費用。
			45,360	閩客語教學支援人員鐘點費，3節*40週*378元。
208,800	228,000	體育活動費	231,000	
			222,000	文康活動費，本校編列教職員71人，工員2人，校警1人，合計74人，每人編列3,000元。
			9,000	文康活動費，本校編列特教教師3人，每人編列3,000元。
702,596	817,720	專業服務費	807,920	較上年度預算數817,720元，減少9,800元。
379,108	566,520	講課鐘點、稿費、出席審查及查詢費	554,520	
			6,000	身心障礙資源班研討外聘講座鐘點費，3節*2,000元(特教班業務費)。
			7,200	特教班教材編輯費，1班*12月*600元。
			56,000	分組活動外聘鐘點費，28節*2,000元。
			75,000	暑期泳訓班教練指導鐘點費，150節*500元(收支對列)。
			4,000	品格教育活動外聘講座鐘點費，2節*2,000元。
			16,000	教師專業成長研習外聘講座鐘點費，8節*2,000元。
			7,500	教師專業成長研習外聘講座鐘點費，5節*1,500元。

# 臺北市地方教育發展基金－臺北市立瑠公國民中學

## 基金用途－國民教育計畫明細表

中華民國115年度

單位：新臺幣元

前年度 決算數	上年度 預算數	科 目	本 年 度 預 算 數	說 明
			4,000	國中適性入學宣導講座鐘點費，2節*2,000元(教育部補助2,000元)。
			14,000	國中生涯發展教育講座鐘點費，7節*2,000元。
			30,000	國中輔導活動外聘講座鐘點費，15節*2,000元。
			20,000	辦理冬夏令營(含童軍活動)外聘講座鐘點費，10節*2,000元。
			15,000	性別平等事件諮詢會議專家學者出席費，6人次*2,500元。
			18,700	性別平等教育校園性別事件調查撰稿費，17千字*1,100元。
			2,000	小小農夫體驗教育外聘講座鐘點費，1節*2,000元。
			5,000	雙語實驗課程學校課程諮詢會議專家學者出席費，2人次*2,500元。
			15,120	雙語實驗課程學校協同教學鐘點費，40節*378元。
			80,000	雙語實驗課程學校外聘講座鐘點費，40節*2,000元。
			12,500	雙語實驗課程學校冬夏令營鐘點費，25節*500元。
			100,000	雙語實驗課程學校內聘講座鐘點費，100節*1,000元。
			7,500	特殊需求學生(肢病腦麻)侵入性醫療鑑定工作專家學者出席費，3人次*2,500元。
			4,000	特殊需求學生(肢病腦麻)鑑定工作教師會代表出席費，2人次*2,000元。
			2,000	技職教育、免試及十二年國教校園宣導外聘講座鐘點費，1節*2,000元。
			18,000	辦理國中藝術與人文活動外聘講師鐘點費，9節*2,000元。
			35,000	特殊需求學生(肢病腦麻)鑑定工作專家學者出席費，14人次*2,500元。
16,800	19,200	委託檢驗(定)試驗認證費	19,200	
			12,000	建築物及消防安全設備檢修申報費等(普通班級業務費)。
			7,200	飲水機水質檢驗費，6臺*1,200元。

# 臺北市地方教育發展基金－臺北市立瑠公國民中學

## 基金用途－國民教育計畫明細表

中華民國115年度

單位：新臺幣元

前年度 決算數	上年度 預算數	科 目	本 年 度 預 算 數	說 明
7,400	2,000	試務甄選費	4,200	教師甄選業務試務費用。
204,732		電腦軟體服務費		
94,556	230,000	其他專業服務費	230,000	
			200,000	開放學校場地保全費(收支對列)。
			30,000	活化校園餘裕空間保全費(收支對列)。
1,156,772	857,000	材料及用品費	889,000	
602,096	327,850	使用材料費	370,460	較上年度預算數327,850元，增加42,610元。
602,096	327,850	設備零件	370,460	
			126,000	電腦設備維護及管理費，20班*6,300元。
			18,000	小小農夫體驗教育園藝用品及器材。
			7,500	課後社團活動器材。
			5,320	身心障礙資源班教學用教具(特教班教學材料費)。
			11,440	普通班教學教具(普通班級教學材料費)。
			122,200	監視攝影機，26臺*4,700元(學生事務處)(由班級設備費移列)(新增)。
			56,000	班級課桌椅，40套*1,400元(輔導室)(由班級設備費移列)(新增)。
			24,000	無線電對講機，6臺*4,000元(總務處)(由班級設備費移列)(新增)。
554,676	529,150	用品消耗	518,540	較上年度預算數529,150元，減少10,610元。
62,518	31,900	辦公(事務)用品	31,900	
			1,400	運動會用文具用品、資料夾等。
			20,000	國中輔導活動文具用品、紙張等。
			3,000	教學用文具用品(普通班級教學材料費)。
			6,500	教師專業成長研習文具用品、紙張等。
			1,000	特殊需求學生(肢病腦麻)鑑定工作所需文具紙張。
20,750	33,520	報章雜誌	33,520	
			33,520	訂閱書報、雜誌等費用(普通班級教學材料費)。
995		服裝		
9,009	32,940	醫療用品(非醫療院所使用)	32,940	
			15,000	健康中心藥品。
			17,940	衛生、醫療用具(普通班級教學材料費)。

# 臺北市地方教育發展基金－臺北市立瑠公國民中學

## 基金用途－國民教育計畫明細表

中華民國115年度

單位：新臺幣元

前年度 決算數	上年度 預算數	科 目	本 年 度 預 算 數	說 明
461,404	430,790	其他用品消耗	420,180	
			146,180	教學用實驗、體育、衛生器材及各項教學材料等(普通班級教學材料費)。
			17,280	辦理各項會議逾時誤餐餐盒費用，144人次*120元(普通班級業務費)。
			20,720	垃圾袋、衛生清潔用品及教室佈置費等(普通班級業務費)。
			11,600	辦理冬夏令營(含童軍活動)課程所需材料費。
			8,400	辦理冬夏令營(含童軍活動)活動逾時誤餐餐盒費用，70人次*120元。
			18,600	辦理運動會各項競賽逾時誤餐餐盒費用，155人次*120元。
			8,650	國中生涯發展教育文具等。
			7,500	課後社團活動材料及其他支出等。
			220	性別平等教育活動教材及其他支出。
			1,080	辦理性別平等教育會議逾時誤餐餐盒費用，9人次*120元。
			10,000	小小農夫體驗教育實作菜苗、種子、培養土等園藝材料。
			24,000	游泳池消毒劑等(游泳池水電清潔維護費)。
			8,500	身心障礙資源班教學用材料(特教班教學材料費)。
			1,200	辦理身心障礙資源班會議逾時誤餐餐盒費用，10人次*120元(特教班業務費)。
			20,000	雙語實驗課程學校課程相關教材、教具等。
			19,560	辦理雙語課程研習及會議逾時誤餐餐盒費用，163人次*120元。
			11,940	雙語實驗課程學校文具紙張、佈置、茶包等雜支。
			10,080	特殊需求學生(肢病腦麻)鑑定工作逾時誤餐餐盒費用，84人次*120元。
			1,920	特殊需求學生(肢病腦麻)鑑定工作所需場地佈置、茶水等雜支。
			5,040	辦理國中藝術與人文活動逾時誤餐餐盒費用，42人次*120元。

# 臺北市地方教育發展基金－臺北市立瑠公國民中學

## 基金用途－國民教育計畫明細表

中華民國115年度

單位：新臺幣元

前年度 決算數	上年度 預算數	科 目	本 年 度 預 算 數	說 明
			1,960	辦理國中藝術與人文活動所需雜支等。
			1,800	辦理教師甄選會議逾時誤餐餐盒費用，15 人次*120元。
			55,000	園藝小尖兵示範學園土壤、肥料、種子、 植栽、菜苗及滴灌系統等。
			3,000	暑期泳訓班招生用標語、紅布條等(收支對 列)。
			3,450	暑期泳訓班泳池消毒劑，15班*230元(收支 對列)。
			2,500	品格教育活動教材、文具紙張及其他支出 等。
154,900	23,000	租金、償債、利息及相關手續 費	18,000	
84,700	18,200	交通及運輸設備租金	18,000	較上年度預算數18,200元，減少200元。
84,700	18,200	車租	18,000	
			18,000	國中生涯發展教育參訪活動車租，3輛 *6,000元。
70,200	4,800	雜項設備租金		較上年度預算數4,800元，減少4,800元。
70,200	4,800	雜項設備租金		電錶月租費，12月*400元(普通班級業務費) 。
1,142		稅捐及規費(強制費)		
142		土地稅		
142		一般土地地價稅		
1,000		規費		
1,000		行政規費與強制費		
1,899,537	2,101,000	會費、捐助、補助、分攤、照 護、救濟與交流活動費	2,332,000	
38,000	52,000	捐助、補助與獎助	60,000	較上年度預算數52,000元，增加8,000元。
38,000	52,000	獎助學員生給與	60,000	
			40,000	優秀學生獎學金，20班*2學期*1,000元。
			10,000	教育關懷獎每校推薦1名學生獎助金。
			6,000	特殊教育學生獎學金，2人*3,000元(由教育 局移列)。
			4,000	特殊教育學生補助金，2人*2,000元(由教育 局移列)。
1,861,537	2,049,000	補貼、獎勵、慰問、照護與 救濟	2,272,000	較上年度預算數2,049,000元，增加223,000元 。

# 臺北市地方教育發展基金－臺北市立瑠公國民中學

## 基金用途－國民教育計畫明細表

中華民國115年度

單位：新臺幣元

前年度 決算數	上年度 預算數	科 目	本 年 度 預 算 數	說 明
145,136	152,000	獎勵費用	154,000	
			154,000	敬師獎勵活動費，77人*2,000元。
1,716,401	1,897,000	其他補貼、獎勵、慰問、 照護與救濟	2,118,000	
			12,000	特殊教育學生無法自行上下學交通費補助，2人*6,000元(由教育局移列)。
			1,425,600	清寒學生餐費補助，88人*(200日*55元+80日*65元)。
			228,000	弱勢學生教科書補助費用，76人*3,000元。
			452,400	補助學校午餐使用有機菜、有機米或友善蛋計畫，390人*40週*29元。
122,772	211,000	其他	213,000	
122,772	211,000	其他支出	213,000	較上年度預算數211,000元，增加2,000元。
122,772	211,000	其他	213,000	
			24,200	運動會錦旗、獎牌、獎品、競賽材料及其他支出等。
			55,000	班級自治費，550人*2學期*50元。
			13,000	童軍教育報名費、場地佈置及其他支出等，2團*6,500元。
			100,800	執行學生路隊安全導護費及導護志工保險費，3人*40週*10次*84元。
			20,000	退休人員紀念品，4人*5,000元。

# 臺北市地方教育發展基金－臺北市立瑠公國民中學

## 基金用途－一般行政管理計畫明細表

中華民國115年度

單位：新臺幣元

前年度 決算數	上年度 預算數	科 目	本 年 度 預 算 數	說 明
1,842,623	1,929,000	合 計	1,947,000	
8,657	24,000	用人費用	24,000	
8,657	24,000	加（夜）班費	24,000	較上年度預算數24,000元，無增減。
8,657	24,000	延長工時加班費	24,000	教職員工超時加班費(統籌業務費)。
1,642,520	1,742,000	服務費用	1,765,000	
13,026	10,000	郵電費	10,000	較上年度預算數10,000元，無增減。
13,026	10,000	郵費	10,000	寄發資料等郵資(統籌業務費)。
7,936	9,000	旅運費	9,000	較上年度預算數9,000元，無增減。
7,936	9,000	國內旅費	9,000	教職員工因公外出短程車資(統籌業務費)。
89,960	88,560	印刷裝訂與廣告費	88,560	較上年度預算數88,560元，無增減。
89,960	88,560	印刷及裝訂費	88,560	影印機使用費，2臺*12月*6,150張*0.6元(統籌業務費)。
844,542	907,392	一般服務費	930,096	較上年度預算數907,392元，增加22,704元。
750		公證費		
7,360		佣金、匯費、經理費及手續費		
836,432	907,392	外包費	930,096	
			690,096	校警勞務外包費，1人*12月*57,508元。
			240,000	消化超額職工(技工、工友)業務外包費，6人*40,000元。
615,056	655,048	專業服務費	655,344	較上年度預算數655,048元，增加296元。
96,000	96,000	委託檢驗(定)試驗認證費	96,000	擋土牆傾斜度盤監測。
519,056	559,048	其他專業服務費	559,344	校園安全機械定點、機動巡邏等保全費用。
72,000	72,000	公共關係費	72,000	較上年度預算數72,000元，無增減。
72,000	72,000	公共關係費	72,000	校長特別費，12月*6,000元。
187,861	162,000	材料及用品費	142,000	
150		使用材料費		
150		燃料		
187,711	162,000	用品消耗	142,000	較上年度預算數162,000元，減少20,000元。
164,171	158,950	辦公(事務)用品	134,750	
			133,840	統籌業務費計算如下：普通班20班，1,290元*15班*12月=232,200元，810元*5班*12月=48,600元，以上合計280,800元，除依實際需求移列加班費24,000元、郵費10,000元、國內旅費9,000元、影印機使用費88,560元、雜項設備租金14,400元及職業團體會費1,000

臺北市地方教育發展基金－臺北市立瑠公國民中學

基金用途－一般行政管理計畫明細表

中華民國115年度

單位：新臺幣元

前年度 決算數	上年度 預算數	科 目	本 年 度 預 算 數	說 明
				元外，其餘如列數。
5,250	3,050	服裝	910	配合預算編列至千元，增列進位數910元。
			7,250	
			1,100	校警皮鞋，1人*1雙*1,100元。
			400	校警服裝配備，1人*400元。
			50	校警襪子，1雙*50元。
			1,500	校警夏服，1人*1套*1,500元(成立第41年)。
			2,200	校警冬服，1人*1套*2,200元。
			2,000	校警冬季大衣，1人*1件*2,000元。
18,290		其他用品消耗		
		租金、償債、利息及相關手續費	15,000	
		雜項設備租金	15,000	較上年度預算數0元，增加15,000元。
		雜項設備租金	15,000	
			14,400	自動體外心臟去顫器(AED)租賃費，1臺*12月*1,200元(統籌業務費)(新增)。
			600	配合預算編列至千元，增列進位數600元。
2,190		稅捐及規費(強制費)		
2,190		規費		
2,190		行政規費與強制費		
1,000	1,000	會費、捐助、補助、分攤、照護、救濟與交流活動費	1,000	
1,000	1,000	會費	1,000	較上年度預算數1,000元，無增減。
1,000	1,000	職業團體會費	1,000	護理師1人公會會費(統籌業務費)。
395		其他		
395		其他支出		
395		其他		

# 臺北市地方教育發展基金－臺北市立瑠公國民中學

## 基金用途－建築及設備計畫明細表

中華民國115年度

單位：新臺幣元

前年度 決算數	上年度 預算數	科 目	本 年 度 預 算 數	說 明
11,787,050	12,344,000	合計	6,506,000	
11,787,050	12,344,000	購建固定資產、無形資產、非理財 目的之長期投資及營舍與設施工程 支出	6,506,000	
4,342,686	856,000	購建固定資產	610,000	
		專案計畫	85,680	
		新興計畫	85,680	
		(一) 115年度電腦租賃費	85,680	115年個人電腦租賃費，本計畫係115-120年度連續性計畫，總經費478,800元，本年度編列第1年經費85,680元，餘393,120元編列於以後年度，各年度資金需求詳如新興計畫分年資金需求表。本年度所需經費，桌上型電腦租賃費12臺*1年*6,120元=73,440元，筆記型電腦租賃費2臺*1年*6,120元=12,240元。
		租賃資產租金	85,680	
			73,440	桌上型電腦租賃費(電腦專案計畫)。
			12,240	筆記型電腦租賃費(電腦專案計畫)。
			(478,800)	總工程經費明細如下：
			478,800	電腦租賃費
4,342,686	856,000	一般建築及設備計畫	524,320	
		班級設備	238,320	
		購置雜項設備	238,320	
			100,000	汰換數位快速印刷機1臺(教務處)。
			29,000	汰換空氣清淨機1臺(學生事務處)。
			65,000	汰換水底吸塵器1臺(學生事務處)。
			44,320	新購圖書館典藏圖書(教務處)。
		特殊班設備	16,000	
		購置雜項設備	16,000	
			16,000	新購雙向磁控橢圓機漫步機1

# 臺北市地方教育發展基金－臺北市立瑠公國民中學

## 基金用途－建築及設備計畫明細表

中華民國115年度

單位：新臺幣元

前年度 決算數	上年度 預算數	科 目	本 年 度 預 算 數	說 明
				組(特教班)。
		資訊設備	270,000	
		購置機械及設備	270,000	
			165,000	汰換平板電腦，11部*15,000元(電腦專案計畫)。
			105,000	汰換網路及資訊周邊設備(電腦專案計畫)。
4,342,686	856,000	校園設備		
3,785,563	558,604	購置機械及設備		
241,200	72,000	購置交通及運輸設備		
315,923	225,396	購置雜項設備		
	30,000	購置無形資產	30,000	
	30,000	一般建築及設備計畫	30,000	
	30,000	購置教學軟體	30,000	
	30,000	購置電腦軟體	30,000	
			30,000	教學軟體費。
7,444,364	11,458,000	遞延支出	5,866,000	
7,444,364	11,458,000	一般建築及設備計畫	5,866,000	
		至善樓A棟耐震補強工程	5,866,000	
		遞延修繕房屋建築支出	5,866,000	
			5,334,987	一、施工費。
			424,454	二、委託技術服務費(總包價法)。
			106,559	三、工程管理費(依施工費約2%提列)。
7,444,364	11,458,000	校園整修工程		
7,444,364	11,458,000	遞延修繕房屋建築支出		

# 預算參考表

# 臺北市地方教育發展基金－臺北市立瑠公國民中學

## 預計平衡表

中華民國115年12月31日

單位：新臺幣千元

113年(前年) 12月31日 決算數	科 目	115年12月31日 預計數	114年12月31日 預計數	比較增減(-)
28,687	資產合計	18,296	22,788	-4,492
28,687	資產	18,296	22,788	-4,492
25,320	流動資產	14,929	19,421	-4,492
25,260	現金	14,869	19,361	-4,492
25,260	銀行存款	14,869	19,361	-4,492
61	應收款項	61	61	
61	其他應收款	61	61	
2,967	投資、長期應收款項、貸墊款及準備金	2,967	2,967	
2,967	準備金	2,967	2,967	
2,917	退休及離職準備金	2,917	2,917	
50	其他準備金	50	50	
400	其他資產	400	400	
400	什項資產	400	400	
3	存出保證金	3	3	
397	暫付及待結轉帳項	397	397	
4,577,782	代管資產	4,577,782	4,577,782	
4,577,782	應付代管資產	4,577,782	4,577,782	
28,687	負債及基金餘額合計	18,296	22,788	-4,492
11,175	負債	11,175	11,175	
6,397	流動負債	6,397	6,397	
6,381	應付款項	6,381	6,381	
5,941	應付代收款	5,941	5,941	
441	應付費用	441	441	
15	預收款項	15	15	
15	預收收入	15	15	
4,779	其他負債	4,779	4,779	
4,779	什項負債	4,779	4,779	
1,622	存入保證金	1,622	1,622	
2,917	應付退休及離職金	2,917	2,917	
240	暫收及待結轉帳項	240	240	
17,512	基金餘額	7,121	11,613	-4,492
17,512	基金餘額	7,121	11,613	-4,492
17,512	基金餘額	7,121	11,613	-4,492
17,512	累積餘額	7,121	11,613	-4,492

註：1.信託代理與保證資產(負債)前年度決算數182,350元，上年度預計數0元，本年度預計數0元。2.或有資產(負債)0元。3.本基金自93年度起，本固定項目分開原則，將屬長期固定帳項，包括固定資產12,653,422元、租賃資產431,399元、無形資產55,536元及長期債務305,760元等，另立帳類管理，未納入本表。

## 臺北市地方教育發展基金

## 各項費用

中華民國

前年度 決算數	上年度 預算數	計畫別		合計	國民教育計畫
		用途別科目			
150,104,096	156,965,000	合計		152,330,000	143,877,000
127,420,070	134,354,000	用人費用		135,472,000	135,448,000
65,262,276	69,360,840	正式員額薪資		70,952,640	70,952,640
63,718,956	67,817,520	職員薪金		69,409,320	69,409,320
882,480	882,480	工員工資		882,480	882,480
660,840	660,840	警餉		660,840	660,840
3,328,209	2,444,904	聘僱及兼職人員薪資		2,478,168	2,478,168
3,328,209	2,444,904	兼職人員酬金		2,478,168	2,478,168
1,196,111	1,665,269	加(夜)班費		1,721,929	1,697,929
28,239	122,510	延長工時加班費		121,390	97,390
1,167,872	1,542,759	未休假加班費		1,600,539	1,600,539
14,865,992	17,728,564	獎金		16,134,841	16,134,841
7,336,875	9,058,436	考績獎金		7,832,390	7,832,390
7,529,117	8,670,128	年終獎金		8,302,451	8,302,451
33,670,738	34,345,149	退休及卹償金		34,454,601	34,454,601
33,539,041	34,281,645	職員退休及離職金		34,383,993	34,383,993
131,697	63,504	工員退休及離職金		70,608	70,608
9,096,744	8,809,274	福利費		9,729,821	9,729,821
6,701,265	5,902,140	分擔員工保險費		6,217,080	6,217,080
217,940	354,600	傷病醫藥費		389,000	389,000
557,638	658,728	員工通勤交通費		709,128	709,128
1,619,901	1,893,806	其他福利費		2,414,613	2,414,613
7,370,407	6,912,000	服務費用		6,742,000	4,977,000
1,139,203	1,579,307	水電費		1,142,242	1,142,242
948,002	1,347,090	工作場所電費		951,602	951,602
191,201	232,217	工作場所水費		190,640	190,640
59,916	62,500	郵電費		62,500	52,500
13,026	12,500	郵費		12,500	2,500
46,890	50,000	電話費		50,000	50,000
169,064	88,800	旅運費		84,150	75,150
77,221	81,700	國內旅費		77,050	68,050

—臺北市立瑠公國民中學

彙計表

115年度

單位：新臺幣元

一般行政管理計畫	建築及設備計畫				
1,947,000	6,506,000				
24,000					
24,000					
24,000					
1,765,000					
10,000					
10,000					
9,000					
9,000					

# 臺北市地方教育發展基金

## 各項費用

中華民國

前年度 決算數	上年度 預算數	計畫別 用途別科目	合計	國民教育計畫
40,023		國外旅費		
39,820	7,100	貨物運費	7,100	7,100
12,000		其他旅運費		
251,804	208,500	印刷裝訂與廣告費	194,680	106,120
251,804	208,500	印刷及裝訂費	194,680	106,120
2,425,530	1,610,449	修理保養及保固費	1,855,936	1,855,936
1,708,415	1,127,429	一般房屋修護費	1,323,336	1,323,336
275,888	162,800	機械及設備修護費	193,200	193,200
441,227	320,220	雜項設備修護費	339,400	339,400
1,478	4,200	保險費	4,200	4,200
1,478	4,200	其他保險費	4,200	4,200
1,933,760	1,813,476	一般服務費	1,863,028	932,932
750		公證費		
17,294	4,560	佣金、匯費、經理費及手續費	5,280	5,280
1,521,212	1,489,680	外包費	1,532,892	602,796
	10,500	義(志)工服務費	12,000	12,000
185,704	80,736	計時與計件人員酬金	81,856	81,856
208,800	228,000	體育活動費	231,000	231,000
1,317,652	1,472,768	專業服務費	1,463,264	807,920
379,108	566,520	講課鐘點、稿費、出席審查及查詢費	554,520	554,520
112,800	115,200	委託檢驗(定)試驗認證費	115,200	19,200
7,400	2,000	試務甄選費	4,200	4,200
204,732		電腦軟體服務費		
613,612	789,048	其他專業服務費	789,344	230,000
72,000	72,000	公共關係費	72,000	
72,000	72,000	公共關係費	72,000	
1,344,633	1,019,000	材料及用品費	1,031,000	889,000
602,246	327,850	使用材料費	370,460	370,460
150		燃料		
602,096	327,850	設備零件	370,460	370,460
742,387	691,150	用品消耗	660,540	518,540

—臺北市立瑠公國民中學

彙計表

115年度

單位：新臺幣元

一般行政管理計畫	建築及設備計畫				
88,560					
88,560					
930,096					
930,096					
655,344					
96,000					
559,344					
72,000					
72,000					
142,000					
142,000					

## 臺北市地方教育發展基金

## 各項費用

中華民國

前年度 決算數	上年度 預算數	計畫別		合計	國民教育計畫
		用途別科目			
226,689	190,850	辦公(事務)用品		166,650	31,900
20,750	33,520	報章雜誌		33,520	33,520
6,245	3,050	服裝		7,250	
9,009	32,940	醫療用品(非醫療院所使用)		32,940	32,940
479,694	430,790	其他用品消耗		420,180	420,180
154,900	23,000	租金、償債、利息及相關手續費		33,000	18,000
84,700	18,200	交通及運輸設備租金		18,000	18,000
84,700	18,200	車租		18,000	18,000
70,200	4,800	雜項設備租金		15,000	
70,200	4,800	雜項設備租金		15,000	
11,787,050	12,344,000	購建固定資產、無形資產、非理財目的 之長期投資及營舍與設施工程支出		6,506,000	
4,342,686	856,000	購建固定資產		610,000	
3,785,563	558,604	購置機械及設備		270,000	
241,200	72,000	購置交通及運輸設備			
315,923	225,396	購置雜項設備		254,320	
		租賃資產租金		85,680	
	30,000	購置無形資產		30,000	
	30,000	購置電腦軟體		30,000	
7,444,364	11,458,000	遞延支出		5,866,000	
7,444,364	11,458,000	遞延修繕房屋建築支出		5,866,000	
3,332		稅捐及規費(強制費)			
142		土地稅			
142		一般土地地價稅			
3,190		規費			
3,190		行政規費與強制費			
1,900,537	2,102,000	會費、捐助、補助、分攤、照護、救濟 與交流活動費		2,333,000	2,332,000
1,000	1,000	會費		1,000	
1,000	1,000	職業團體會費		1,000	
38,000	52,000	捐助、補助與獎助		60,000	60,000
38,000	52,000	獎助學員生給與		60,000	60,000
1,861,537	2,049,000	補貼、獎勵、慰問、照護與救濟		2,272,000	2,272,000

—臺北市立瑠公國民中學

彙計表

115年度

單位：新臺幣元

一般行政管理計畫	建築及設備計畫				
134,750					
7,250					
15,000					
15,000					
15,000					
	6,506,000				
	610,000				
	270,000				
	254,320				
	85,680				
	30,000				
	30,000				
	5,866,000				
	5,866,000				

臺北市地方教育發展基金

各項費用

中華民國

前年度 決算數	上年度 預算數	計畫別		合計	國民教育計畫
		用途別科目			
145,136	152,000	獎勵費用		154,000	154,000
1,716,401	1,897,000	其他補貼、獎勵、慰問、照護與救濟		2,118,000	2,118,000
123,167	211,000	其他		213,000	213,000
123,167	211,000	其他支出		213,000	213,000
123,167	211,000	其他		213,000	213,000

—臺北市立瑠公國民中學

彙計表

115年度

單位：新臺幣元

一般行政管理計畫	建築及設備計畫				

# 臺北市地方教育發展基金－臺北市立瑠公國民中學

## 員工人數彙計表

中華民國115年度

單位：人

計 畫 及 項 目	上年度最高可 進用員額數	本年度 增減(-)數	本年度最高可 進用員額數	說 明
合計	76	1	77	
國民教育計畫部分	76	1	77	
職員	73	1	74	
駐衛警	1		1	
工友	2		2	

註：1.本表約僱、聘用係指奉准有案之約聘僱人員。

2.外包費編列救生員1人、校警外包1人、消化超額職工業務外包費等，計153萬2,892元。 3.計時與計件人員酬金編列閩客語教學支援人員鐘點費、暑期泳池工讀生時薪等，計8萬1,856元。

本 頁 空 白

# 臺北市地方教育發展基金

## 用人費用

中華民國

計畫及項目	合計	正式 員額 薪資	聘僱 人員 薪資	加(夜) 班費	津貼	獎 金		
						年終獎金	考績獎金	其他
合計	135,472,000	70,952,640		1,721,929		8,302,451	7,832,390	
國民教育計畫	135,448,000	70,952,640		1,697,929		8,302,451	7,832,390	
正式人員	106,249,507	70,952,640		1,697,929		8,302,451	7,832,390	
兼任人員	2,478,168							
其他人員	26,720,325							
一般行政管理計畫	24,000			24,000				
正式人員	24,000			24,000				

註：1.本表兼任人員用人費用，係學校教職員兼課或請假代課鐘點費。2.外包費編列救生員1人、校警外包1人、消化超額職工業務外包費等，計153萬2,892元。3.計時與計件人員酬金編列閩客語教學支援人員鐘點費、暑期泳池工讀生時薪等，計8萬1,856元。

—臺北市立瑠公國民中學

彙計表

115年度

單位：新臺幣元

退休及卹償金		資遣費	福 利 費					提繳費	兼任 人員 用人 費用
退休金	卹償金		分擔 保險費	傷病 醫藥費	提撥 福利金	員工通勤 交通費	其他		
34,454,601			6,217,080	389,000		709,128	2,414,613	2,478,168	
34,454,601			6,217,080	389,000		709,128	2,414,613	2,478,168	
7,764,276			6,217,080	389,000		709,128	2,384,613	2,478,168	
26,690,325							30,000		

# 臺北市地方教育發展基金－臺北市立瑠公國民中學

## 單位（或計畫）成本分析表

中華民國115年度

單位：新臺幣千元

計 畫 別	單 位	單位成本(元)或 平均利(費)率	數 量	預 算 數	說 明
合計				152,330	
國民教育計畫				143,877	
一般行政管理計畫				1,947	
建築及設備計畫				6,506	

# 臺北市地方教育發展基金－臺北市立瑠公國民中學

## 5年來主要業務計畫分析表

中華民國115年度

單位：新臺幣千元

年度及項目	單位	數量	單位成本(元)或平均利(費)率	金額	說明
(本)年度預算數					
國民教育計畫				143,877	
(上)年度預算數					
國民教育計畫				142,692	
(前)年度決算數					
國民教育計畫				136,474	
(112)年度決算數					
國民教育計畫				132,981	
(111)年度決算數					
國民教育計畫				137,717	

臺北市地方教育發展基金

新興計畫分年

中華民國

計畫、項目 及計畫期間	計畫內容	全程計畫 總金額	分 年	
			115年度	116年度
合計		478,800	85,680	87,360
建築及設備計畫		478,800	85,680	87,360
專案計畫		478,800	85,680	87,360
(一) 115年度電腦租賃費 (115-120年度)	逐年汰換使用年限超過5年的本校教師及行政用桌上型電腦(含螢幕)及筆記型電腦，個人電腦租賃費。	478,800	85,680	87,360

—臺北市立瑠公國民中學

資金需求表

115年度

單位：新臺幣元

資 金 需 求 表				備 註
117年度	118年度	119年度	120年度以後	
87,360	87,360	87,360	43,680	
87,360	87,360	87,360	43,680	
87,360	87,360	87,360	43,680	
87,360	87,360	87,360	43,680	

臺北市地方教育發展基金－臺北市立瑠公國民中學

資本資產明細表

中華民國115年度

單位：新臺幣千元

項 目	取得成本 (期初餘額)	以前年度 累計折舊/ 長期投資 評 價	本 年 度 變 動				本年度累計折 舊/長期投資 評價變動數	期末餘額	
			增加		減少				主要增減 原因說明
			金額	類型	金額	類型			
合計	61,642	45,639	1,033		20		3,876	13,140	
土地改良物	7,672	7,595						77	
房屋及建築	2,963	122					49	2,792	
機械及設備	27,173	19,449	270	增置			2,277	5,717	
交通及運輸 設備	3,466	2,827					203	436	
雜項設備	20,322	15,646	254	增置			1,300	3,631	
電腦軟體	45		30	增置	20	無形資 產攤銷		56	
租賃資產			479	增置			47	431	

臺北市地方教育發展基金－臺北市立瑠公國民中學

長期負債明細表

中華民國115年度

單位：新臺幣千元

項目	債權人	期初餘額		本年度變動				本年度溢(折)價攤銷數	期末餘額	預計還款財源			
		原始舉債數	未攤銷折價	增加		減少				主要增減原因說明	營運資金	出售資產	其他
				債務金額	溢(折)價	債務金額	溢(折)價						
合計				479		173			306				
長期債務				479		173			306				

註：預算數細數之和與總數或略有出入，係四捨五入關係。